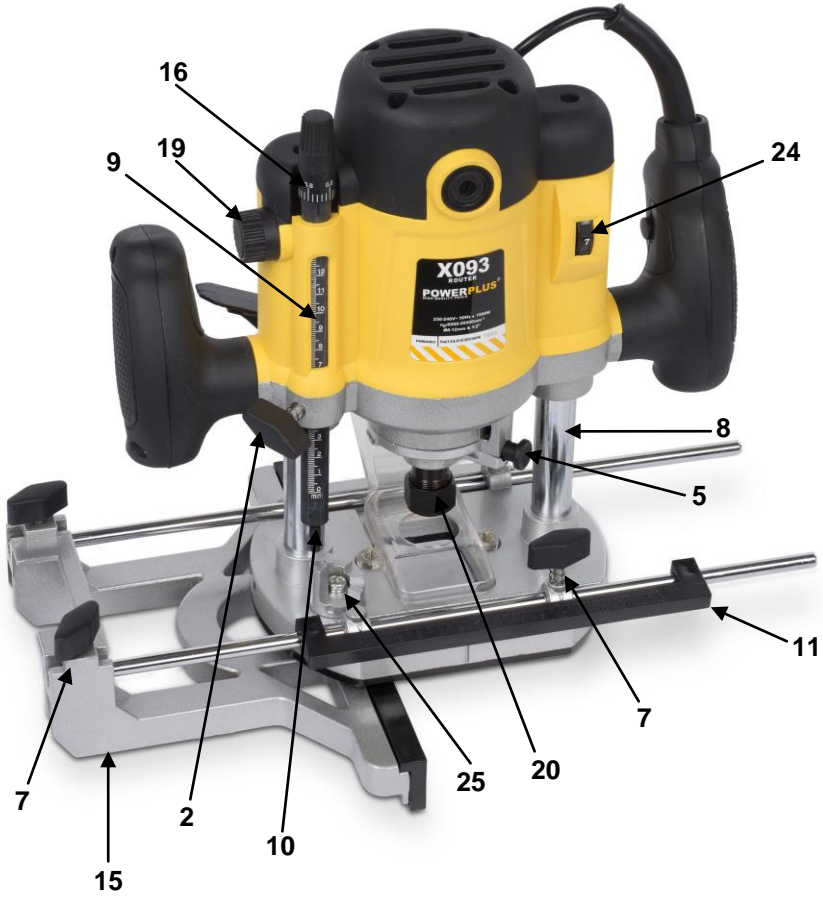
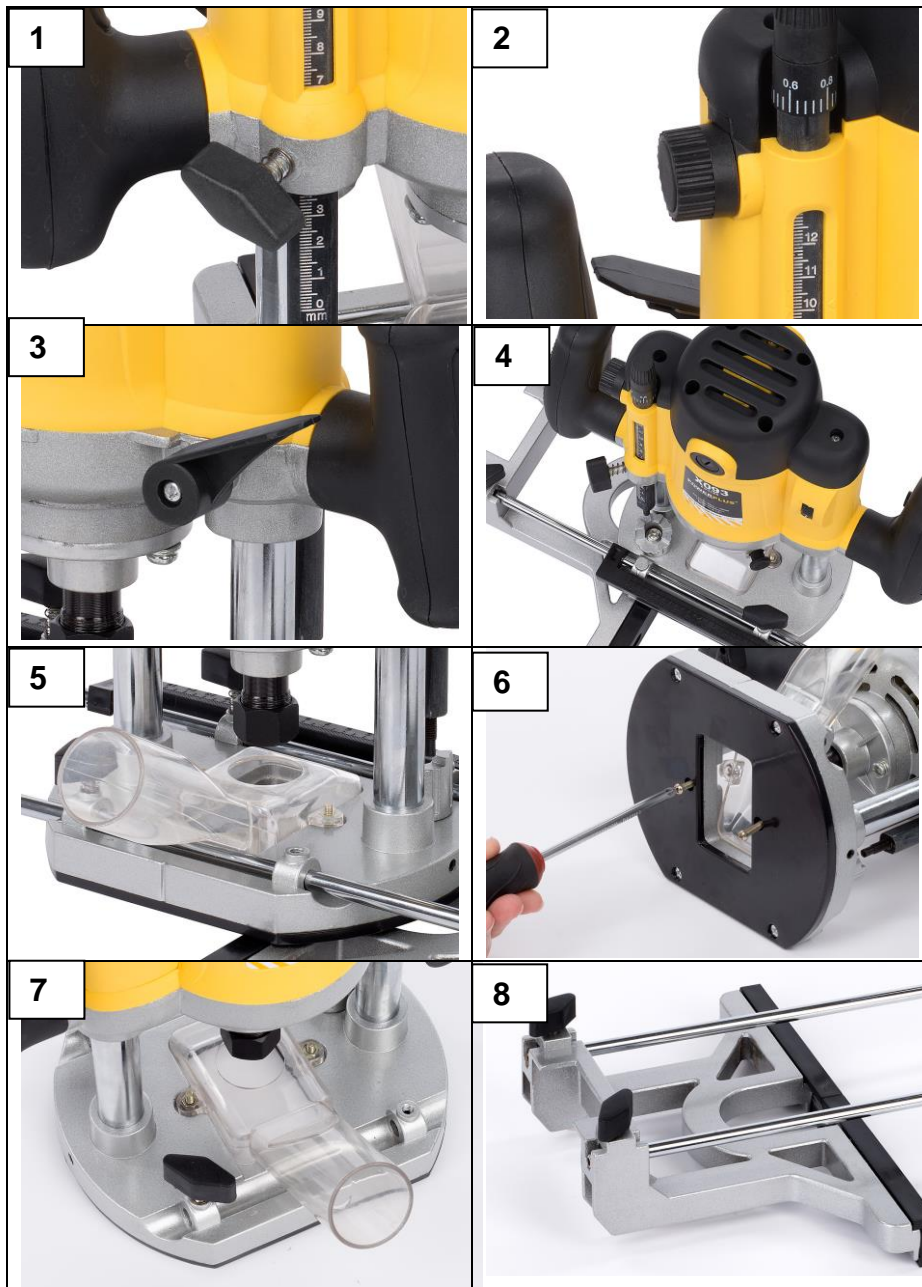


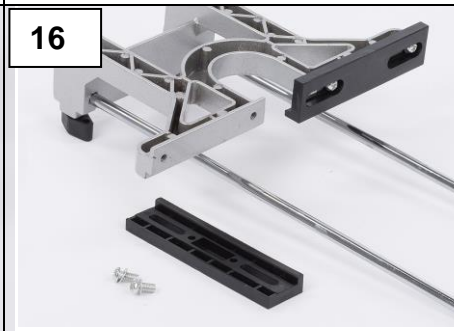
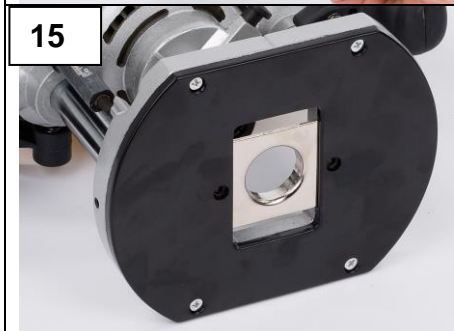


FIG A

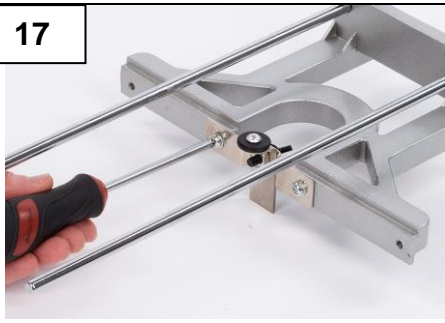








17



18



19



20



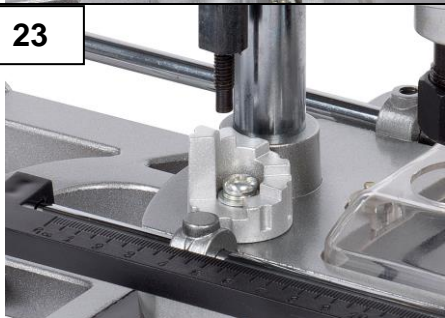
21



22



23



25



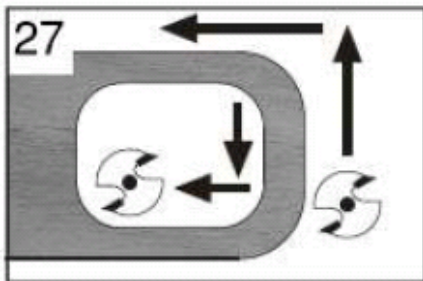
25



26



27



1	OBLAST POUŽITÍ	3
2	POPIS (OBR. A)	3
3	SEZNAM OBSAHU BALENÍ	3
4	SYMBOLY	4
5	OBECNÁ BEZPEČNOSTNÍ UPOZORNĚNÍ PRO ELEKTRICKÉ NÁSTROJE	4
5.1	<i>Pracovní oblast</i>	4
5.2	<i>Elektrická bezpečnost</i>	4
5.3	<i>Osobní bezpečnost</i>	5
5.4	<i>Používání elektrických nástrojů a péče o ně</i>	5
5.5	<i>Servis</i>	5
6	SPECIFICKÉ VAROVÁNÍ A OBEZŘETNOST	6
7	OBSLUHA	6
7.1	<i>Hlubkový doraz (Obr. 1 & 2)</i>	6
7.2	<i>Aretační páčka tělesa frézky (Obr. 3 & 4)</i>	6
7.3	<i>Vývod pro odsávání prachu (Obr. 5, 6 & 7)</i>	6
7.4	<i>Montáž bočního dorazu (Obr. 8 & 9)</i>	7
7.5	<i>Montáž a demontáž sklíčidla a řezných nástrojů (Obr. 10, 11 & 12)</i>	7
7.6	<i>Vodící plechy (Obr. 13, 14 & 15)</i>	7
7.7	<i>Příslušenství na profily (Obr. 16, 17 & 18)</i>	7
7.8	<i>Příslušenství na kruhové frézování (Obr. 19)</i>	7
7.9	<i>Nastavení pracovní hloubky (Obr. 20 & 21)</i>	8
7.10	<i>Jemné nastavení (Obr. 22)</i>	8
7.11	<i>Frézování různých hloubek (Obr. 23)</i>	8
7.12	<i>Zapínání a vypínání (Obr. 24)</i>	8
7.13	<i>Nastavení regulace otáček (Obr. 25)</i>	8
7.14	<i>Použití bočního dorazu (Obr. 26)</i>	8
7.15	<i>Směr frézování (Obr. 27)</i>	8
8	ČIŠTĚNÍ A ÚDRŽBA	9
8.1	<i>Čištění</i>	9
9	TECHNICKÉ ÚDAJE	9

10	HLUČNOST	9
11	SERVISNÍ ODDĚLENÍ	9
12	USKLADNĚNÍ	9
13	ZÁRUKA	10
14	ŽIVOTNÍ PROSTŘEDÍ	10
15	PROHLÁŠENÍ O SHODĚ	11

HORNÍ FRÉZKA POWX093

1 OBLAST POUŽITÍ

Frézování otvorů, štěrbin, hran a rybinových spojů. Všechna ostatní použití jsou výslovně vyloučena.

Nástroj není určen ke komerčnímu využití.



UPOZORNĚNÍ! Než začnete zařízení používat, přečtěte si v zájmu své vlastní bezpečnosti tento návod k použití a obecné bezpečnostní instrukce. Váš elektrický nástroj by se měl předávat dalším osobám jen s těmito pokyny.

2 POPIS (OBR. A)

- | | |
|---|---|
| 1. Těleso motoru | 13. Řezací základna |
| 2. Zajišťovací šroub pro nastavení hloubky | 14. Odsávání prachu |
| 3. Vypínač | 15. Doraz bočního vedení |
| 4. Krytka motorového uhlíku | 16. Jemné nastavení |
| 5. Zámek vřetene | 17. Vodící plocha |
| 6. Rukojeť | 18. Montážní klíč |
| 7. Zajišťovací šroub pro nastavení postranního vedení | 19. Nastavení hloubky |
| 8. Vedení pro nastavení hloubky | 20. Sklíčidlo |
| 9. Stupnice pro nastavení hloubky | 21. Příslušenství pro kruhové frézování |
| 10. Doraz hloubky | 22. Upínací sklíčidla |
| 11. Stupnice pro odečet vzdálenosti | 23. Nožové hlavy |
| 12. Aretační páčka pro nastavení hloubky | 24. Nastavení otáček |
| | 25. Nastavení velikosti |
| | 26. Bezpečnostní pojistka |

3 SEZNAM OBSAHU BALENÍ

- Odstraňte veškeré balicí materiály.
- Odstraňte zbývající obaly a přepravní přípravky (jsou-li přítomny).
- Zkontrolujte úplnost obsahu obalu.
- Zkontrolujte, zda na zařízení, síťové přívodní šňůře, zástrčce a veškerém příslušenství nevznikly během přepravy škody.
- Uložte si balicí materiály na co nejdélejší dobu, nejlépe až do konce záruční doby. Potom je zlikvidujte vyhozením do místního systému na odvoz odpadu.



VAROVÁNÍ: Balicí materiály nejsou vhodné na hrani! Děti si nesmějí hrát s plastovými sáčky! Nebezpečí udušení!

Paralelní vodítko
Příslušenství na vyřezávání kruhu
Sklíčidlo
Odsávání prachu

12 řezných nástrojů
Klíč
Uhlíkové kartáčky



Jestliže některé díly chybí nebo jsou poškozeny, obraťte se na svého obchodníka.

4 SYMBOLY

V tomto návodu a u přístroje jsou používány následující symboly:

	Označuje riziko úrazu nebo poškození nástroje.		V prašném prostředí používejte ochrannou masku
	Před použitím si přečtěte příručku		Noste chránič sluchu. Noste ochranné brýle.
	V souladu se základními požadavky Evropských směrnic		Stroj třídy II – Dvojitá izolace – Nepotřebujete uzemňenou zástrčku.

5 OBECNÁ BEZPEČNOSTNÍ UPOZORNĚNÍ PRO ELEKTRICKÉ NÁSTROJE

Přečtěte si všechna bezpečnostní upozornění a všechny instrukce. Nedodržení upozornění a instrukcí může vést k zasažení elektrickým proudem, požáru a/nebo vážnému úrazu. Uschovejte si veškerá upozornění a instrukce, abyste do nich mohli později nahlédnout. Termín "elektrický nástroj" v upozorněních znamená elektrický nástroj připojený (kabelem) k síti nebo elektrický nástroj provozovaný (bez kabelu) na akumulátor.

5.1 Pracovní oblast

- Udržujte pracoviště čisté a dobře osvětlené. Tmavá a nepřehledná pracoviště zvyšují riziko nehody.
- Neprovazujte elektrické nástroje v potenciálně výbušném prostředí, například v přítomnosti hořlavých kapalin, plynů nebo prachu. Elektrické nástroje produkují jiskry, které mohou prach nebo výpary zapálit.
- Při práci s elektrickým nástrojem udržujte děti a okolostojící osoby opodál. Mohou odvést vaši pozornost a ztratíte kontrolu nad nástrojem.

5.2 Elektrická bezpečnost



Vždy kontrolujte, zda přiváděné napětí odpovídá napětí uvedenému na typovém štítku.

- Zástrčky elektrického nástroje musejí odpovídat zásuvkám. Zástrčku nikdy nijak neupravujte. S uzemňenými elektrickými nástroji nepoužívejte nikdy rozvodné zástrčky. Riziko zasažení elektrickým proudem je menší u neupravovaných zástrček a kompatibilních zásuvek.
- Vyhybejte se tělesnému kontaktu s uzemňenými povrchy například na trubkách, radiátorech, sporácích a ledničkách. Nebezpečí zasažení elektrickým proudem je větší, jestliže je vaše tělo uzemněné.
- Nevystavujte elektrické nástroje dešti nebo vlhkosti. Voda, která se dostane do elektrického nástroje, zvyšuje riziko zasažení elektrickým proudem.
- S kabelem zacházejte opatrně. Nikdy nástroj nenoste nebo netahujte na kabelu a nevytahujte zástrčku ze zásuvky tahem za kabel. Šňůru chraňte před teplem, olejem, ostrými hranami a pohybujícími se díly. Poškozené nebo zapletené kabely zvyšují riziko zasažení elektrickým proudem.
- Při práci s elektrickým nástrojem pod širým nebem používejte prodlužovací kabel vhodný k vnějšímu použití. Použití kabelu vhodného k vnějšímu použití zmenšuje riziko smrtelného zasažení elektrickým proudem.

- Je-li práce s elektrickým nástrojem na vlhkém místě nevyhnutelná, použijte zdroj proudu chráněný spínačem proti zbytkovému proudu (RCD). Použití RCD zmenšuje riziko zasažení elektrickým proudem.

5.3 Osobní bezpečnost

- Při práci s elektrickým nástrojem buďte pozorní, sledujte, co děláte, a řiďte se zdravým rozumem. Nepracujte s elektrickým nástrojem, když jste unavení nebo pod vlivem drog, alkoholu nebo léků. Chvilková nepozornost při zacházení s elektrickým nástrojem může vést k vážnému osobnímu zranění.
- Používejte bezpečnostní vybavení. Vždy si chraňte zrak. Bezpečnostní vybavení, jakým je protiprašný respirátor, neklouzavá bezpečnostní obuv, ochranná přilba nebo chránič sluchu, které se použijí, kdykoliv to okolnosti vyžadují, omezuje osobní zranění.
- Vyhybejte se nahodilému spuštění. Před zasunutím zástrčky do zásuvky se ubezpečte, že je vypínač v poloze vypnuto. Nošení nástrojů s prstem na vypínači a připojování nástrojů k síti s vypínačem v poloze zapnuto zvyšuje riziko nehody.
- Před nastartováním nástroje odstraňte veškeré stavěcí klíny a klíče. Klín nebo klíč ponechaný v otáčivé části elektrického nástroje může způsobit úraz.
- Nesnažte se dosáhnout příliš daleko. Vždy si udržujte pevný postoj a rovnováhu. To vám umožní mít nástroj pod lepší kontrolou v neočekávaných situacích.
- Vhodně se oblekejte. Nenoste volné oblečení ani bižuterii. Udržujte své vlasy, oblečení a rukavice mimo dosah pohybujících se dílů. Volné oblečení, bižuterie nebo dlouhé vlasy se mohou zachytit v pohybujících se dílech.
- Jsou-li k dispozici mechanismy umožňující odvod a sběr prachu, zabezpečte jejich připojení a řádné používání. Použití těchto mechanismů snižuje rizika vyvolávaná prachem.

5.4 Používání elektrických nástrojů a péče o ně

- Neočekávejte od elektrického nástroje, co nemůže splnit. Používejte elektrický nástroj vhodný pro váš účel. Elektrický nástroj vykoná svůj úkol lépe a bezpečněji, použijte-li se tempem, pro které byl zkonstruován.
- Nepoužívejte elektrický nástroj, jestliže ho nelze vypínačem zapnout i vypnout. Každý elektrický nástroj, který nelze ovládat vypínačem, je nebezpečný a je třeba ho opravit.
- Před prováděním jakýchkoliv změn, výměnou příslušenství nebo ukládáním elektrických nástrojů odpojte zástrčku od zdroje energie. Taková preventivní bezpečnostní opatření snižují riziko náhodného zapnutí elektrického nástroje.
- Nepoužívané elektrické nástroje ukládejte mimo dosah dětí a nedovolte s nimi pracovat osobám, které nejsou obeznámeny s nástrojem ani s těmito pokyny. Elektrické nástroje jsou v rukách neškolených uživatelů nebezpečné.
- Provádějte údržbu elektrických nástrojů. Kontrolujte, zda nejsou pohyblivé díly nesprávně seřízené nebo zadřené, zda nejsou prasklé a zda na nich není patrné nic, co by se mohlo dotknout provozu elektrického nástroje. Při poškození dejte elektrický nástroj před použitím opravit. Mnoho nehod způsobují právě nedostatečně udržované elektrické nástroje.
- Řezné nástroje udržujte ostré a čisté. Je méně pravděpodobné, že by se řádně udržované řezné nástroje s ostrými bity někde zadržly, a proto se ostré nástroje snáze ovládají.
- Používejte elektrický nástroj, příslušenství a nástrojové bity atd. v souladu s těmito pokyny a způsobem předepsaným pro konkrétní typ elektrického nástroje; přitom berte v úvahu pracovní podmínky a práci, již je třeba vykonat. Použití elektrického nástroje způsobem jiným, než pro který je určen, může vytvořit potenciálně nebezpečnou situaci.

5.5 Servis

- Servisní práce na elektrickém nástroji přenechejte kvalifikovanému technikovi, který používá výhradně originální náhradní díly. Tak si zajistíte, že nástroj bude i nadále bezpečný.

6 SPECIFICKÉ VAROVÁNÍ A OBEZŘETNOST

- Zajistěte, aby se napájecí kabel nemohl dostat ke styku s frézou.
- Zvedací tyče musí být pevně usazeny na tělese a během práce se nesmí uvolnit.
- Před nasazením frézy vytáhněte zástrčku.
- Zkontrolujte řádné upnutí frézy.
- Frézovací nástroje používejte pouze k frézování. Frézy nikdy nepoužívejte k vrtání nebo jako stacionární stroje.
- Používejte běžně dostupné frézy pro horní frézky o průměru dířku 8 mm nebo 12 mm.
- Při vedení stroje vždy používejte obě ruce.
- Vypínač nepřepínejte příliš rychle.
- Během chodu stroje nikdy nezasahujte do pásma frézování.
- Elektrické nářadí přikládejte na obráběný předmět pouze v zapnutém stavu.
- Sledujte směr řezu – frézou vždy pohybujte proti materiálu.
- Po dokončení práce frézu vyjměte ze stroje.
- Piliny vzniklé během práce jsou zdraví škodlivé. Během práce mějte vždy zapnuto odsávání prachu.
- Vždy používejte ochranné brýle a ochranu sluchu, v případě nutnosti i respirátor.
- Dodržujte všeobecné bezpečnostní předpisy týkající se manipulace a použití elektrického nářadí.

7 OBSLUHA

7.1 Hlubkový doraz (Obr. 1 & 2)

Hlubkový doraz se nachází na levé straně Horní frézky. Tento plynule stavitelný doraz slouží k nastavení hloubky frézování. Vyhledejte zajišťovací šroub hlubkového dorazu (obr. 1). Uvolněte jej otočením proti směru hodinových ručiček. Nastavení hloubky dorazu nahoru a dolů se provádí otáčením nastavovacího šroubu doleva nebo doprava (obr. 2).

7.2 Aretační páčka tělesa frézky (Obr. 3 & 4)

Aretační páčka (obr. 3) pro nastavování výšky se nachází vzadu na levé straně (při čelním pohledu zepředu). Při odjišťování páčky postupujte opatrně, celý stroj je odpružen. Před odjištěním páčky (obr. 4) pevně uchopte obě rukojeti a zaujměte stabilní postoj. Zatlačte dolů tak, aby se těleso mohlo pohybovat dolů. Po uvolnění přitlačného tlaku se působením pružin těleso stroje vrátí zpět do nejvyšší polohy.

Upozornění: Těleso stroje je pod stálým tlakem pružin. Pokud uvolníte aretační páčku, zařízení se vysune na nejvyšší úroveň.

7.3 Vývod pro odsávání prachu (Obr. 5, 6 & 7)



Doporučujeme používat odsávání prachu. Použit můžete běžně dostupný vysavač nebo odsávací trubici během provozu stroje. Připojka odsávání musí být namontována směrem dozadu (obr. 5). K montáži jsou dodávány dva šrouby a dvě zajišťovací matice.

Přidrže odsávání a stroj položte na stranu. Přes základnu stroje prostrčte dlouhý šroub tak, aby vyčníval v míst upevnění odsávání (obr. 6). Do šestihřanného vybrání vložte matici (obr. 7). Šroub mírně dotáhněte vhodným klíčem tak, aby odsávání bylo pevně přichyceno. Postup opakujte na druhé straně.



Upozornění! Prach může způsobit dýchací problémy. Určité druhy laminátů a jiných materiálů jsou karcinogenní. Vždy po každém použití důkladně očistěte celé zařízení.

7.4 Montáž bočního dorazu (Obr. 8 & 9)

Vybalte boční doraz a vodící tyčky. Vodicí tyčky zastrčte do plotny a utáhněte je zajišťovacími šrouby (obr. 8). Zkontrolujte základní desku frézky a čtyři zajišťovací body. Uvolněte zajišťovací šrouby a vodící tyčky zastrčte do základní desky (obr. 9). Boční doraz můžete kdykoliv seřídit dle potřeby, umožňuje libovolné provádění rovnoběžných řezů.

7.5 Montáž a demontáž sklíčidla a řezných nástrojů (Obr. 10, 11 & 12)

Frézka se dodává se sadou řezných nástrojů o rozměru 12 mm. K dispozici je řada řezných nástrojů pro vyřezání různých dřevěných profilů, například ozdobných lemů na soklu. Toto zařízení je dodáváno se dvěma sklíčidly o rozměrech 8 a 12 mm. Některé frézy jsou tak velké, že neposkytují dostatek místa pro odsávání prachu. V tomto případě používejte prachovou masku.

POZOR: Před výměnou frézy se ujistěte, že zařízení je odpojeno od elektrické sítě. Chcete-li vyměnit sklíčidlo, zmáčkněte zámek vřetene a otočte vřetenem, dokud zámek nezapadne. Použitím dodávaného klíče sklíčidlo uvolněte otočením proti směru hodinových ručiček (obr. 10). Vyšroubujte sklíčidlo a očistěte vřeteno (obr. 11). Na závit našroubujte druhé sklíčidlo a prsty jej dotáhněte. Chcete-li vložit frézu do sklíčidla, nejprve zmáčkněte zámek vřetene a uvolněte zajišťovací kroužek sklíčidla dotáhněte. Do sklíčidla vložte frézu (obr. 12) alespoň do hloubky 20 mm a zajišťovací kroužek sklíčidla dotáhněte. Pokud je fréza zasazena méně než 20 mm, nástroj může být nestabilní a během provozu může dojít k jeho uvolnění. Stiskněte zámek vřetene, přidržte jej na místě a utáhněte matici sklíčidla. Během práce průběžně kontrolujte utažení matice.

POZOR: S frézami zacházejte opatrně, mají ostré hrany, můžete se pořezat.

POZOR: Před zapnutím stroje se ujistěte, že jsou všechna sklíčidla utažena.

7.6 Vodicí plechy (Obr. 13, 14 & 15)

Vodicí plechy se montují na spodní stranu základny a zajišťují vedení frézky ve specifických profilech. S tímto příslušenstvím mohou být použity pouze některé průměry fréz. Velikost frézy-nástroje je limitována průměrem otvoru ve vodicím plechu.

S tímto příslušenstvím lze použít vývod pro odsávání prachu. Chcete-li vodicí plech instalovat, položte stroj na stranu. Uvolněte a odstraňte dva šrouby, které drží odsávací přípojku. Odmontujte 4 křížové šrouby které drží spodní plast na základně (obr. 13). Všimněte si zapuštění na zadní straně plastu, do kterého musí zapadnout vodicí plech. Vodicí plech vložte na zadní stranu do zapuštění (obr. 14). Otvory v plastové základně zarovnejte se závitovými otvory v plotně a utáhněte šrouby (obr. 15). Připevněte odsávání prachu a dotáhněte šrouby a matice.

7.7 Příslušenství na profily (Obr. 16, 17 & 18)

Toto příslušenství může být použito na kopírování tvarů a rádiusů profilovaných dílů, chcete-li například okopírovat rádius na horní straně záhlaví postele směrem dovnitř. Odmontujte boční doraz, odšroubujte 4 křížové šrouby a odstraňte obě plastové plochy (obr. 16). Profilové příslušenství vložte doprostřed bočního dorazu (obr. 17). Přitáhněte jej dvěma šrouby. Boční doraz zasuněte zpět do základny stroje. Vyberte správnou frézu pro danou práci. Opatrně frézku založte a začněte práci (obr. 18).

7.8 Příslušenství na kruhové frézování (Obr. 19)

Vaše zařízení rovněž obsahuje i příslušenství pro frézování kruhových tvarů. To umožňuje vyfrézovat dokonalý kruh nebo poloměry. Namontujte pouze jednu vodicí tyčku do základny stroje (obr. 19). Na druhý konec namontujte zmíněné příslušenství. Toto příslušenství můžete na vodicí tyčku namontovat v jakékoliv poloze. Hrot příslušenství zapichnete do středu kružnice, mírně přitlačte, aby se hrot zamáčkli. Nyní můžete vyřezat kruh.

7.9 Nastavení pracovní hloubky (Obr. 20 & 21)

Odjistěte aretační páčku, nastavte požadovanou výšku stroje, poté stroj zafixujte ve zvolené výšce zpět aretační páčkou. Pro nastavení hloubky použijte hloubkový doraz (obr. 20) a zajistěte ho pomocí šroubu (obr. 21).

7.10 Jemné nastavení (Obr. 22)

Máte-li nastavenou přibližnou hloubku, přesné nastavení provedete pomocí otáčení šroubu (obr. 22). Nastavení hloubky dorazu nahoru a dolů se provádí otáčením nastavovacího šroubu ve směru nebo proti směru hodinových ručiček.

7.11 Frézování různých hloubek (Obr. 23)

Pro stupňovité frézování hloubky použijte hloubkový doraz jako pomocnou odměrku. Využijte stupnici a nastavte si největší hloubku záběru. Stupnici nastavte tak, aby nejvyšší bod byl pod úrovní hloubkového dorazu a vyfrézujte první stupeň (obr. 23). Frézování opakujte podle dalšího výškového nastavení. Můžete využít i nastavení dvou různých hloubek, pokud frézujete jen dva stupně (hloubky).

7.12 Zapínání a vypínání (Obr. 24)

Uchopte stroj pevně za rukojeti. Spoušť vypínače na uvedení stroje do provozu se nachází na pravé rukojeti při čelním pohledu (obr. 24). Zmáčkněte a držte pojistný knoflík spouště vypínače, poté stiskněte hlavní vypínač. Pojistku vypínače nemusíte držet, je-li vypínač již v zapnuté poloze. Chcete-li stroj vypnout, stačí uvolnit spoušť vypínače a stroj se zastaví.

7.13 Nastavení regulace otáček (Obr. 25)

Regulátor pro nastavení otáček se nachází na přední straně stroje (obr. 25). Otáčením regulátoru nahoru nebo dolů snížíte nebo zvýšíte otáčky. Všeobecně platí pravidlo, že čím menší fréza, tím by měli být nastaveny větší otáčky. Fréza která se otáčí příliš rychle může opálit okraje obráběného předmětu.

Pozor! Neměňte otáčky, je-li stroj pod zatížením.

7.14 Použití bočního dorazu (Obr. 26)

Boční doraz se používá jako vodičko pro paralelním frézováním podél hran. Odšroubujte 4 šrouby, které zajišťují vodící tyčky bočního dorazu a vložte je tak, aby byly v požadované vzdálenosti od řezného nástroje-frézy. Poté všechny 4 šrouby dotáhněte. Boční vedení přitlačte na hranu obráběného dílu a začněte frézovat. Boční doraz slouží jako vodičko pro rovnoměrné frézování podél hran.

Pozor! Nadměrné vibrace mohou být způsobeny tupým nástrojem.

7.15 Směr frézování (Obr. 27)

Aby nedocházelo k odskakování frézy od povrchu materiálu a s cílem dosažení optimálního výsledku při frézování vnějších hran pohybujte strojem proti směru hodinových ručiček. Při frézování uvnitř obráběného dílu pohybujte strojem ve směru pohybu hodinových ručiček (obr. 27).

8 ČIŠTĚNÍ A ÚDRŽBA



Pozor! Než začnete na zařízení provádět jakoukoliv práci, odpojte je od sítě.

8.1 Čištění

- Udržujte čisté větrací otvory stroje, abyste předešli přehřátí motoru.
- Pravidelně čistěte těleso stroje měkkou tkaninou, nejlépe po každém použití.
- Udržujte větrací otvory prosté prachu a nečistot.
- Jestliže nečistota nepovoluje, použijte měkkou tkaninu navlhčenou ve vodě s přídavkem mýdla.



Nikdy nepoužívejte rozpouštědla, jakými je benzín, alkohol, čpavková voda atd. Tato rozpouštědla mohou poškodit plastové díly.

9 TECHNICKÉ ÚDAJE

Napětí / frekvence	230~240 V / 50 Hz
Jmenovitý příkon	1500 W
Otáčky naprázdno	6000-26000 min ⁻¹
Průměr vřetene	12 mm
Třída krytí	 II
Síťový kabel	3 m
Hmotnost	4,9 kg

10 HLUČNOST

Hodnoty hlukových emisí se měří podle příslušné normy. (K=3)

Úroveň akustického tlaku LpA	87 dB(A)
Úroveň akustického výkonu LwA	98 dB(A)



POZOR! Hladina akustického tlaku může přesáhnout 85 dB(A), v takovém případě noste individuální chránič sluchu.

aw (Vibration):	6,0 m/s ²	K = 1,5 m/s ²
-----------------	----------------------	--------------------------

11 SERVISNÍ ODDĚLENÍ

- Poškozené vypínače je třeba nechat vyměnit v našem poprodejním servisním oddělení.
- Je-li poškozen spojovací kabel (nebo síťová zástrčka), je třeba jej nahradit speciálním spojovacím kabelem, který je k dispozici v našem servisním oddělení. Výměnu spojovacího kabelu by mělo provést naše servisní oddělení (viz poslední stránku) nebo kvalifikovaný specialista (kvalifikovaný elektrikář).

12 USKLADNĚNÍ

- Důkladně vyčistěte celý stroj i jeho příslušenství.
- Uložte jej mimo dosah dětí do stabilní a bezpečné polohy na chladném a suchém místě; vyhýbejte se příliš vysokým i příliš nízkým teplotám.
- Chraňte jej před přímým slunečním svitem. Je-li to možné, uchovávejte jej v temnu.
- Neukládejte jej v plastických pytlích, ve kterých by se hromadila vlhkost.

13 ZÁRUKA

- Na tento výrobek se vztahuje záruční doba 36 měsíců platná od data jeho zakoupení prvním uživatelem.
- Tato záruka kryje veškeré materiálové nebo výrobní vady kromě: baterií, nabíječek, vadných dílů podléhajících běžnému opotřebení, jakými jsou ložiska, kartáčky, kabely a zástrčky, nebo příslušenství, jakým jsou vrtáky, vrtací bity, pilové kotouče atd.; poškození nebo vad vyplývajících ze špatného zacházení, nehod nebo provedených změn; přepravních nákladů.
- Poškození a / nebo závady vyplývající z nevhodného používání také nespádají do záručních ustanovení.
- Také odmítáme veškerou odpovědnost za jakékoliv poranění vyplývající z nevhodného použití nástroje.
- Opravy může provádět pouze servisní středisko autorizované pro nástroje Powerplus.
- Více informací můžete vždy získat na čísle 00 32 3 292 92 90.
- Dopravní náklady vždy nese zákazník, pokud není písemně dohodnuto jinak.
- Stejně tak nelze vznášet nárok ze záruky v případě, že škoda na zařízení vznikla následkem nedbalé údržby nebo přetížení.
- Zcela vyloučeny ze záruky jsou škody vzniklé následkem zaplavení tekutinou, přílišného zaprášení, úmyslného poškození (ať jde o záměr či hrubou nedbalost), nepatřičného používání (používání k účelům, k nimž zařízení není vhodné), diletského používání (např. nedodržováním pokynů z návodu), nekvalifikovaného sestavení, zásahu bleskem a chybného síťového napětí. Tento seznam není omezuující.
- Uznání záručního nároku nemůže nikdy vést k prodoužení záruční lhůty ani začátku nové záruční lhůty v případě, že bylo zařízení vyměněno.
- Zařízení nebo díly vyměněné v rámci záruky se proto stávají vlastnictvím Varo NV.
- Vyhraujeme si právo odmítnout jakýkoliv nárok v případech, kdy nelze ověřit nákup nebo kdy je zřejmé, že výrobek nebyl správně udržován (pravidelné čištění větracích otvorů, pravidelné servisování uhlíkových kartáčků, atd.).
- Uchovejte si doklad o zakoupení, neboť se jím prokazuje datum nákupu.

14 ŽIVOTNÍ PROSTŘEDÍ



Bude-li vaše zařízení po delší době používání třeba vyměnit za nové, nelikvidujte použité zařízení spolu s běžným domovním odpadem, ale proveďte to způsobem ekologicky bezpečným.

Elektrický odpad se nesmí likvidovat jako součást domovního odpadu. Kde je to možné, provádějte recyklaci. Zeptejte se na místním úřadu nebo u maloobchodníků, kde a jak lze recyklovat.

15 PROHLÁŠENÍ O SHODĚ

VARO N.V. - Joseph Van Instraat 9 - BE2500 Lier - BELGIUM, prohlašuje, že

Výrobek: Horní frézka
Výrobní značka: POWERplus
Model: POWX093

je ve shodě se základními požadavky a ostatními relevantními ustanoveními příslušných evropských směrnic založených na evropských harmonizovaných normách. Jakákoliv neschválená úprava přístroje vede ke ztrátě platnosti tohoto prohlášení.

Evropské směrnice (včetně, nastanou-li, jejich změn a doplňků až do data podpisu);

2011/65/EU
2014/30/EU
2006/42/ES

Evropské harmonizované normy (včetně, nastanou-li, jejich změn a doplňků až do data podpisu);

EN60745-1 : 2009
EN60745-2-17 : 2010
EN55014-1 : 2006
EN55014-2 : 2015
EN61000-3-2 : 2014
EN61000-3-3 : 2013

Držitel technické dokumentace: Philippe Vankerkhove, VARO - Vic. Van Rompuy N.V.

Níže podepsaný jedná jménem vedení společnosti,

Hugo Cuypers

Regulativní postupy - Manažer pro dohled nad řádným jednáním

Datum: 19/04/2019