

DE

**Originalbetriebsanleitung**

**Plasmaschneider**

EN

Translation of the original instructions

Plasma cutter

FR

Traduction du mode d'emploi d'origine

Machine de découpe plasma

IT

Traduzione del Manuale d'Uso originale

Tagliatrice al plasma

NL

Vertaling van de originele gebruiksaanwijzing

Plasmasnijder

CZ

Překlad originálního návodu k provozu

Plazmový řezák

SK

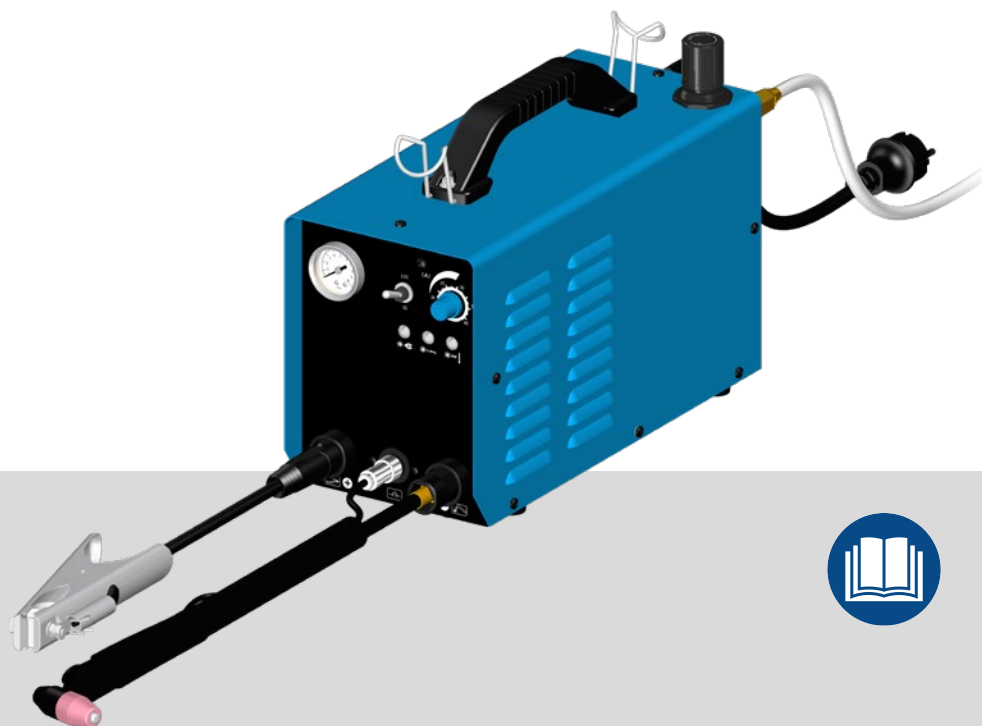
Preklad originálneho návodu na prevádzku

Plazmová rezačka

HU

Az eredeti használati utasítás fordítása

Plazmavágó



**GPS 40 A**

20063

GÜDE GmbH & Co. KG  
Birkichstrasse 6  
74549 Wolpertshausen  
Deutschland



**DEUTSCH**

ENGLISH

FRANÇAIS

ITALIANO

NEDERLANDS

ČESKY

SLOVENSKY

MAGYAR

**Bitte lesen Sie die Betriebsanleitung vor Inbetriebnahme sorgfältig durch.**

Please read the instructions carefully before starting the machine.

Veuillez lire avec soin le mode d'emploi avant la mise en service

Leggere attentamente le istruzioni per l'uso prima di mettere in funzione l'elettrodomestico.

Graag instructies zorgvuldig doorlezen vóórdát u de machine in gebruik neemt.

Před spuštěním stroje si pečlivě pročtěte návod k používání.

Pred prvým použitím prístroja si pozorne prečítajte návod na obsluhu.

Kérjük alaposan olvassa el a tájékoztatót mielőtt a gépet használja.

<b>INBETRIEBNAHME</b>   STARTING-UP THE MACHINE   MISE EN SERVICE   MESSA IN FUNZIONE   INBEDRIJFSTELLING   UVEDENÍ DO PROVOZU   UVEDENIE DO PREVÁDZKY   ÜZEMBE HELYEZÉS   UVEDBA V POGON	2
---	---

<b>Deutsch</b>	<b>TECHNISCHE DATEN   SICHERHEITSHINWEISE   BESTIMMUNGSGEMÄSSE VERWENDUNG   VERHALTEN IM NOTFALL   LADEGERÄT   AKKU   ARBEITSHINWEISE   SYMBOLE   ENTSORGUNG GEWÄHRLEISTUNG   SERVICE</b>	11
<b>English</b>	TECHNICAL DATA   SAFETY INSTRUCTIONS   SPECIFIED CONDITIONS OF USE   EMERGENCY PROCEDURE   CHARGING EQUIPMENT   BATTERY   WORK INSTRUCTIONS   SYMBOLS   DISPOSAL   GUARANTEE   SERVICE	15
<b>Français</b>	CARACTÉRISTIQUES TECHNIQUES   INSTRUCTIONS DE SÉCURITÉ   UTILISATION CONFORME À LA DESTINATION   CONDUITE EN CAS D'URGENCE   DISPOSITIF DE CHARGE   BATTERIA   CONSIGNES DE TRAVAIL   SYMBOLES   LIQUIDATION   GARANTIE   SERVICE	18
<b>Italiano</b>	DATI TECNICI   NORME DI SICUREZZA   USO IN CONFORMITÀ ALLA DESTINAZIONE   COMPORTEMENTO IN CASO D'EMERGENZA   L'IMPIANTO DI CARICAMENTO   BATTERIA   ISTRUZIONI DI LAVORO   SIMBOLI   SMALTIMENTO   GARANZIA   SERVIZIO	22
<b>Nederlands</b>	TECHNISCHE GEGEVENS   VEILIGHEIDSAADVIEZEN   VOORGESCHREVEN GEBRUIK VAN HET SYSTEEM   HANDELSWIJZE IN NOODGEVAL   LAADAPPARAAT   BATTERIJ   WERKINSTRUCTIES   SYMBOLEN   VERWIJDERING   GARANTIE   SERVICE	26
<b>Cesky</b>	TECHNICKÉ ÚDAJE   BEZPEČNOSTNÍ UPOZORNĚNÍ   POUŽITÍ V SOULADU S URČENÍM   CHOVÁNÍ V PŘÍPADĚ NOUZE   LIKVIDACE   NABÍJEČÍ ZAŘÍZENÍ   BATERIE   PRACOVNÍ POKYNY   SYMBOLY   LIKVIDACE   ZÁRUKA   SERVIS	30
<b>Slovensky</b>	TECHNICKÉ ÚDAJE   BEZPEČNOSTNÉ POKYNY   POUŽITIE PODĽA PREDPISOV   SPRÁVANIE V PRÍPADE NÚDZE   NABÍJACIE ZARIADENIE   BATÉRIE   PRACOVNÉ POKYNY   SYMBOLY   LIKVIDÁCIA   ZÁRUKA   SERVIS	34
<b>Magyar</b>	MŰSZAKI ADATOK   BIZTONSÁGI TUDNIVALÓK   RENDELTETÉS SZERINTI HASZNÁLAT   VISELKEDÉS KÉNYSZERHELYZETBEN   TÖLTŐ KÉSZÜLÉK   AKKUMULÁTOR   MUNKAUTASÍTÁSOK   SYMBOLY   KISELEJTÉZÉS   JÓTÁLLÁS   SZERVÍZ	38

<b>EG-Konformitätserklärung</b>   EU Declaration of Conformity   Certificat de conformité aux directives européennes   Dichiarazione di conformità alla norme UE   EU-conformiteitverklaring   Prohlášení o shodě EU   Vyhlásenia o zhode EU   EU-Megfelelőségi nyilatkozat	42
--	----

4



**LIEFERUMFANG** | DELIVERY RANGE | PIÈCES FOURNIES | ACCESSORI IN DOTAZIONE |  
LEVERING | ROZSAH DODÁVKY | ŠTANDARDNÁ VÝBAVA | ALAPKIVITEL



1



2



3



4



5





**DE Inbetriebnahme**

EN Starting-up the machine

FR mise en service

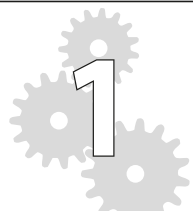
IT Messa in funzione

NL Inbedrijfstelling

CZ Uvedení do provozu

SK Uvedenie do prevádzky

HU Üzembe helyezés



2-5

**DE Betrieb**

EN Operation

FR Fonctionnement

IT Esercizio

NL Gebruik

CZ Provoz

SK Prevádzka

HU Üzemeltetés



6-9

**DE Reinigung / Wartung**

EN Cleaning / Maintenance

FR Nettoyage / Entretien

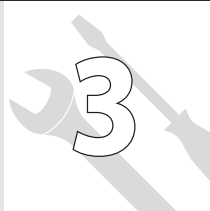
IT Pulizia / Manutenzione

NL Schoonmaken / Onderhoud

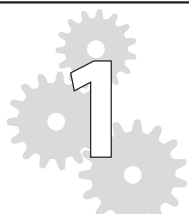
CZ Čištění / Údržba

SK Čistenie / Údržba

HU Tisztítás / Karbantartás



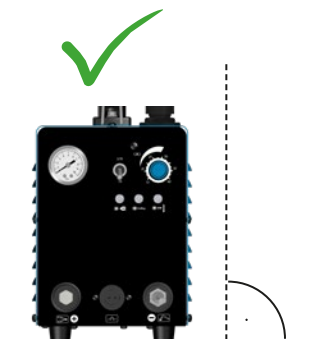
10



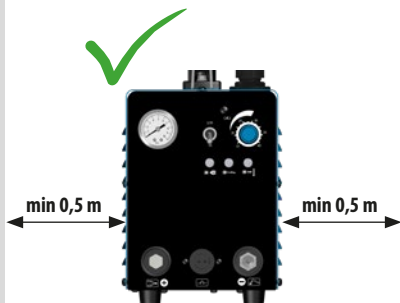
DE **Inbetriebnahme**  
 EN Starting-up the machine  
 FR mise en service  
 IT Messa in funzione  
 NL Inbedrijfstelling  
 CZ Uvedení do provozu  
 SK Uvedenie do prevádzky  
 HU Üzembe helyezés



1



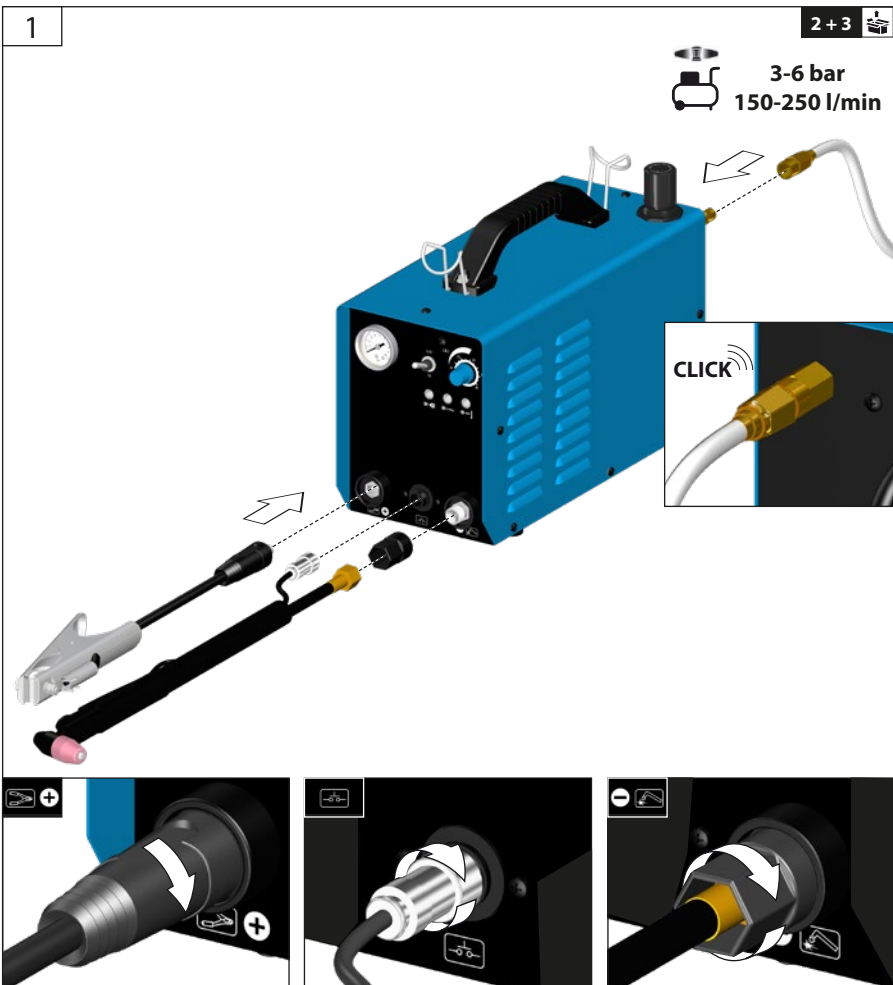
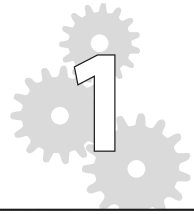
2

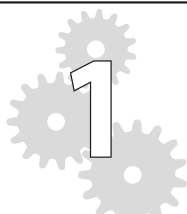


3

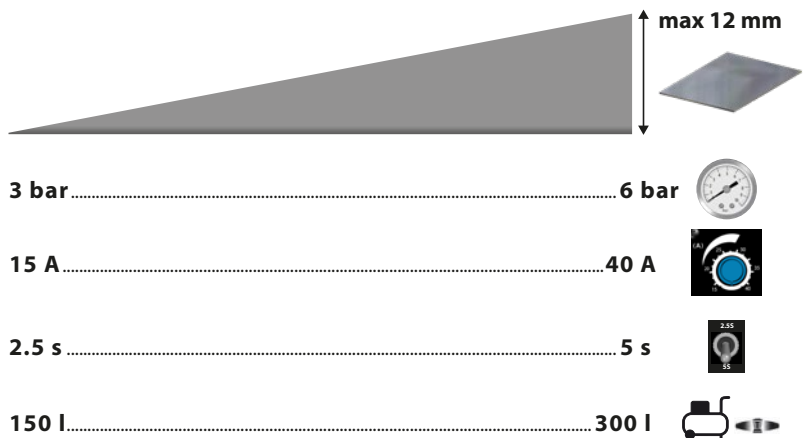


DE **Inbetriebnahme**  
 EN Starting-up the machine  
 FR mise en service  
 IT Messa in funzione  
 NL Inbedrijfstelling  
 CZ Uvedení do provozu  
 SK Uvedenie do prevádzky  
 HU Üzembe helyezés





DE **Inbetriebnahme**  
 EN Starting-up the machine  
 FR mise en service  
 IT Messa in funzione  
 NL Inbedrijfstelling  
 CZ Uvedení do provozu  
 SK Uvedenie do prevádzky  
 HU Üzembe helyezés



**DE Inbetriebnahme**

EN Starting-up the machine

FR mise en service

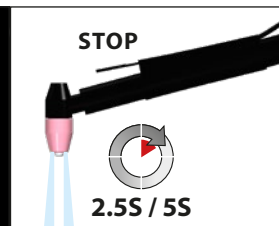
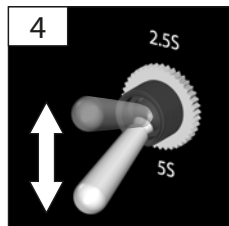
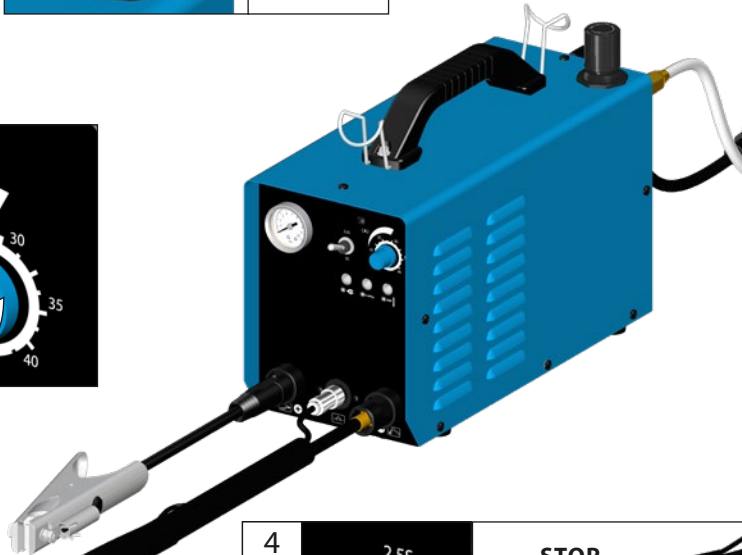
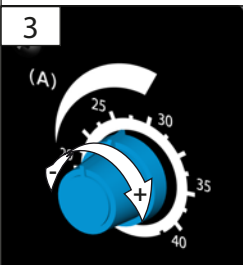
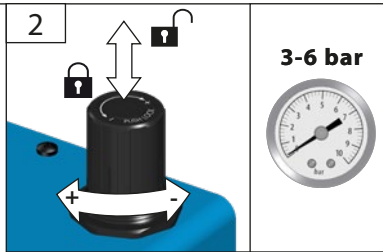
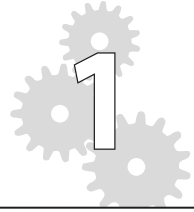
IT Messa in funzione

NL Inbedrijfstelling

CZ Uvedení do provozu

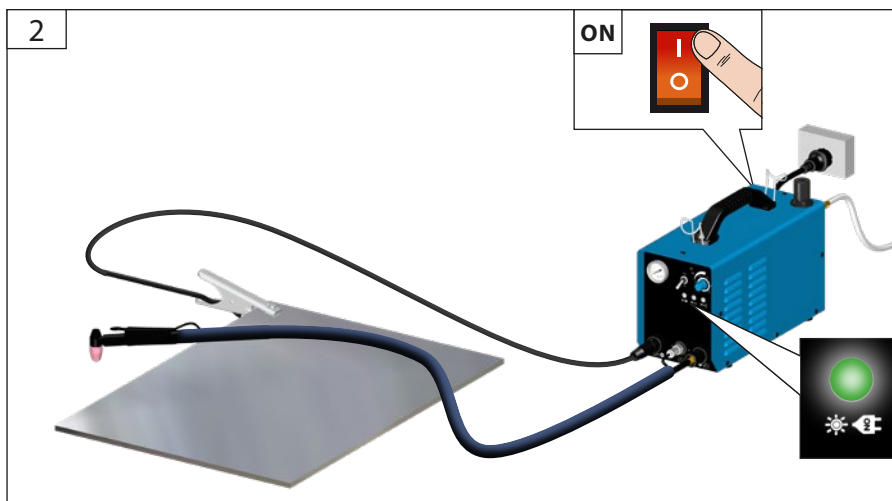
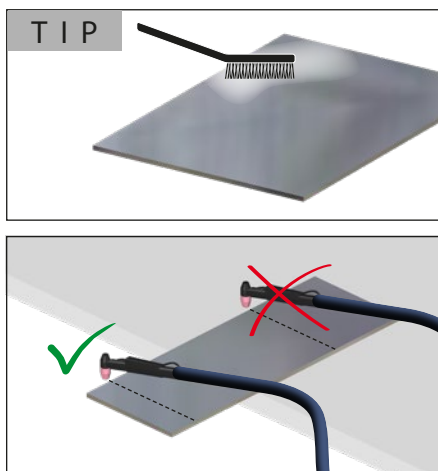
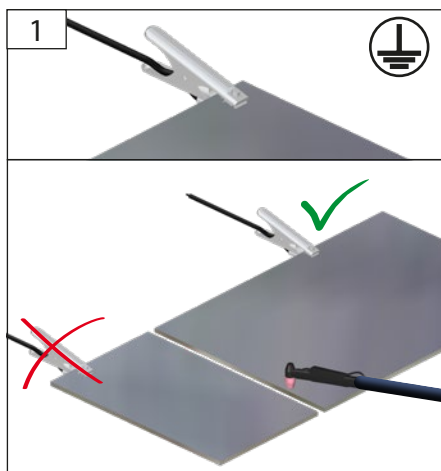
SK Uvedenie do prevádzky

HU Üzembe helyezés



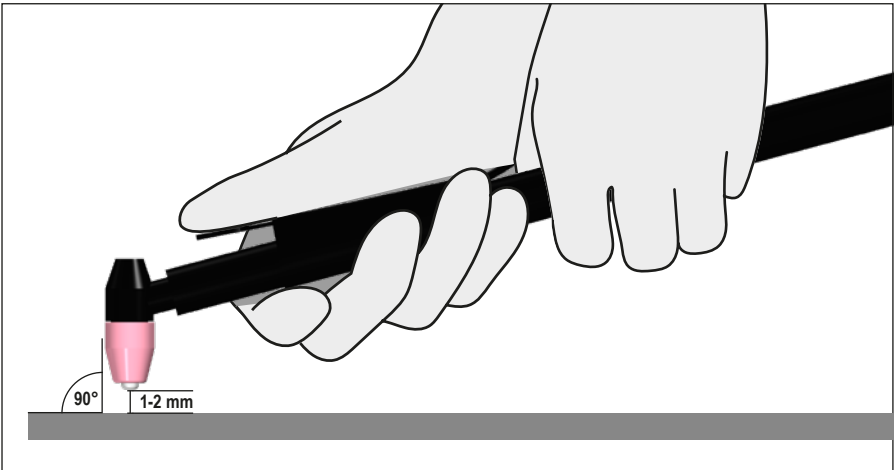
START  
2  
STOP

DE **Betrieb**  
 EN Operation  
 FR Fonctionnement  
 IT Esercizio  
 NL Gebruik  
 CZ Provoz  
 SK Prevádzka  
 HU Üzemeltetés

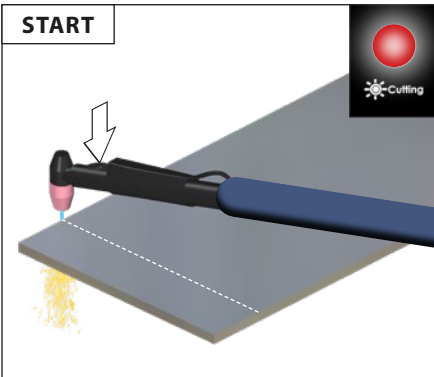


DE **Betrieb**  
EN Operation  
FR Fonctionnement  
IT Esercizio  
NL Gebruik  
CZ Provoz  
SK Prevádzka  
HU Üzemeltetés

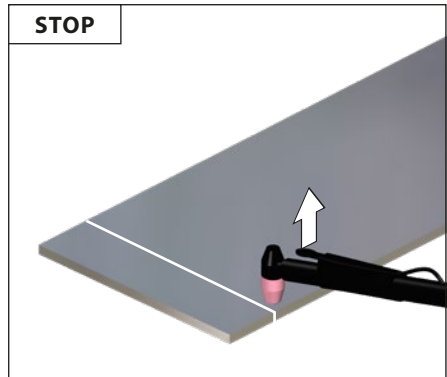
START  
2  
STOP



START



STOP

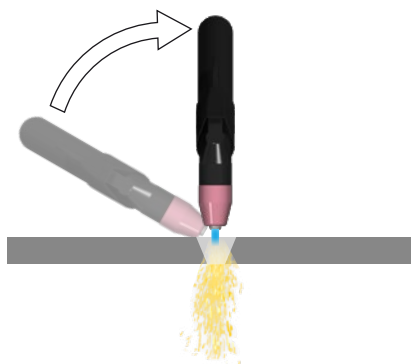
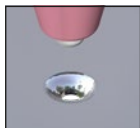
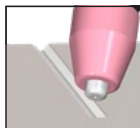
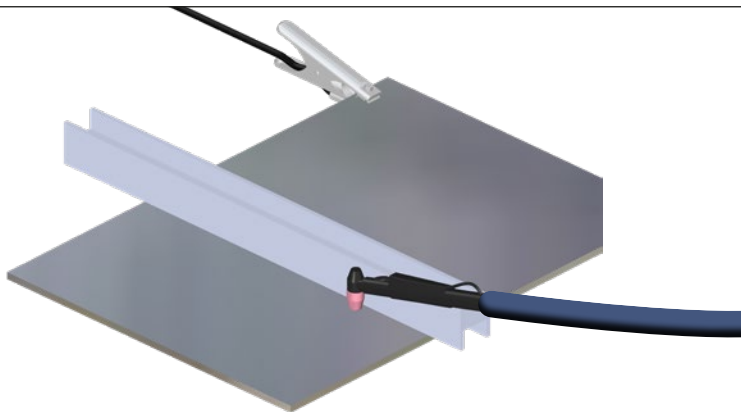


START  
2  
STOP

DE **Betrieb**  
EN Operation  
FR Fonctionnement  
IT Esercizio  
NL Gebruik  
CZ Provoz  
SK Prevádzka  
HU Üzemeltetés



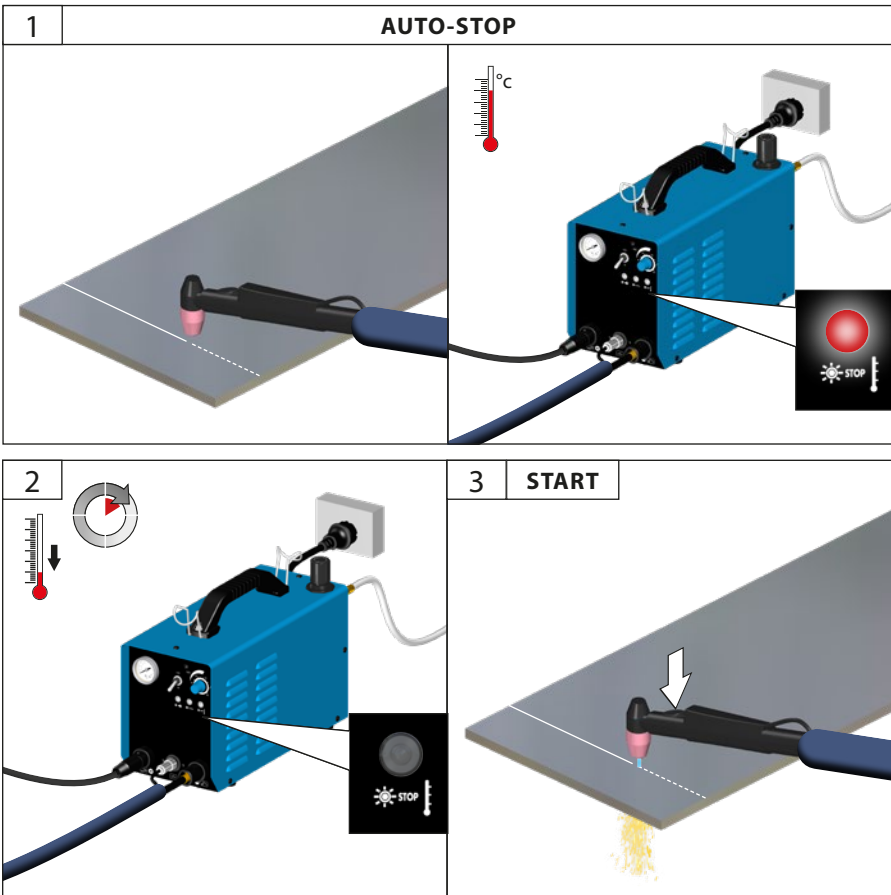
TIP

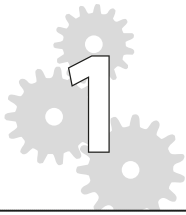




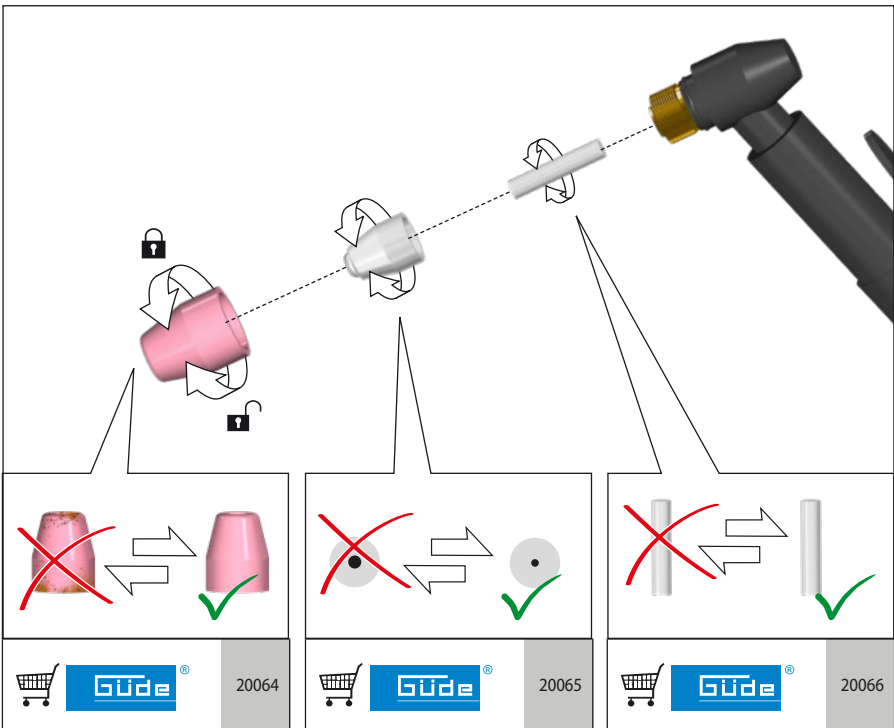
DE **Überlastungsschutz**  
 GB Engine protection  
 FR Protection contre la surcharge  
 IT Protezione contro i sovraccarichi  
 NL Overbelastingsbeveiliging  
 CZ Ochrana proti přetížení  
 SK Ochrana proti preťaženiu  
 HU Túlterhelés elleni védelem

START  
 3  
 STOP





DE **Inbetriebnahme**  
 EN Starting-up the machine  
 FR mise en service  
 IT Messa in funzione  
 NL Inbedrijfstelling  
 CZ Uvedení do provozu  
 SK Uvedenie do prevádzky  
 HU Üzembe helyezés



## Technische Daten

Plasmaschneider		GPS 40 A
	Artikel-Nr.	20063
$U_1$	Nenneingangsspannung Wechselstrom	230 V
$U_0$	Leerlaufspannung	370 V
$I_2 / U_2$	Leistungsbereich (Schweißstrom / Arbeitsspannung)	10 A/84V - 40A/26V
X	Einschaltdauer	$I_2 = 40 \text{ A} / U_2 = 96 \text{ V}$ 25 %
	Verhältnis von tatsächlicher Arbeitszeit zur Gesamtarbeitszeit. Die Einschaltdauer wurde bei 40° C durch Simulation bestimmt.	$I_2 = 25,8 \text{ A} / U_2 = 90,3 \text{ V}$ 60 %
		$I_2 = 20 \text{ A} / U_2 = 88 \text{ V}$ 100 %
$I_{1\text{max}}$	Maximaler Nenneingangsstrom	30 A
$I_{1\text{eff}}$	Maximaler effektiver Eingangsstrom	15 A
IP21S	Schutzart	IP 21S
Class H	Isolationsklasse	H
	Druckluft (Durchflussmenge, Druck)	40-180 l/min, 5 bar
	Materialstärke max.	12 mm
	Gewicht	7,48 kg

### Klasse A (IEC 60974-10):

Wenn Sie das Gerät in Wohnbereichen, in denen die Stromversorgung über ein öffentliches Niederspannungs-Versorgungssystem erfolgt, einsetzen möchten, kann der Einsatz eines elektromagnetischen Filters notwendig sein, der die elektromagnetischen Störungen so weit reduziert, dass sie für den Benutzer nicht mehr als störend empfunden werden.

In Industriegebieten oder anderen Bereichen, in denen die Stromversorgung nicht über ein öffentliches Niederspannungs-Versorgungssystem erfolgt, kann das Gerät verwendet werden.

Geräte der Klasse A sind nicht für den Gebrauch in Wohnbereichen, in denen die Stromversorgung über ein öffentliches Niederspannungs-Versorgungssystem erfolgt, vorgesehen, da es dort bei ungünstigen Netzverhältnissen Störungen verursachen kann.

Sie müssen als Benutzer sicherstellen, wenn nötig in Rücksprache mit Ihrem Energieversorgungsunternehmen, dass Ihr Anschlusspunkt, an dem Sie das Gerät betreiben möchten, die oben genannte Anforderung erfüllt.

Der Anwender ist für Störungen verantwortlich, die vom Schweißen ausgehen.



Benutzen Sie das Gerät erst nachdem Sie die Betriebsanleitung aufmerksam gelesen und verstanden haben. Machen Sie sich mit den Bedienungselementen und dem richtigen Gebrauch des Gerätes vertraut. Beachten Sie alle in der Anleitung aufgeführten Sicherheitshinweise. Verhalten Sie sich verantwortungsvoll gegenüber anderen Personen.

Das Gerät darf nur von Personen betrieben werden, die das 18. Lebensjahr vollendet haben. Eine Ausnahme stellt die Benutzung als Jugendlicher dar, wenn die Benutzung im Zuge einer Berufsausbildung zur Erreichung der Fertigkeit unter Aufsicht eines Ausbilders erfolgt.

Der Bediener ist verantwortlich für Unfälle oder Gefahren gegenüber Dritten.

Falls über den Anschluss und die Bedienung des Gerätes Zweifel entstehen sollten, wenden Sie sich an den Kundendienst..

### Sicherheitshinweise

**⚠️ GEFAHR! Stromschlag! Es besteht Verletzungsgefahr durch elektrischen Strom!**

Personen, die ein elektronisches Lebenserhaltungsgerät (wie z. B. Herzschrittmacher etc.) tragen, sollten Ihren Arzt befragen, bevor sie sich in die Nähe dieses Gerätes begeben, um sicherzustellen, dass die magnetischen Felder in Verbindung mit den hohen elektrischen Strömen ihre Geräte nicht beeinflussen.

**⚠️ Der Betrieb ist nur mit Fehlerstrom-Schutzschalter (RCD max. Fehlerstrom 30mA) zulässig.**

Vor Inbetriebsetzung muss durch einen zuständigen Elektriker überprüft werden, dass die verlangten elektrischen Sicherheitsmaßnahmen vorhanden sind. Nationale Bestimmungen müssen hierbei beachtet werden.

Der elektrische Anschluss hat über eine Steckdose zu

erfolgen.

Spannung überprüfen. Die auf dem Typenschild angegebenen technischen Daten müssen mit der Spannung des Stromnetzes übereinstimmen.

Den Stecker des Stromkabels an einer Steckdose mit passender Form, Spannung und Frequenz anschließen, die den geltenden Vorschriften entspricht.

Schützen Sie den Kreis mit trägen Sicherungen in angemessener Größe und einem Netztrennschalter.

Schützen Sie das Kabel vor Hitze, Öl und scharfen Kanten.

Verlängerungskabel dürfen nicht länger als 5 Meter sein und müssen einen Kabelquerschnitt von mindestens 1,5 mm<sup>2</sup> haben. Von der Verwendung von Verlängerungskabeln mit unterschiedlicher Länge und Querschnitt, sowie von Adaptern und Mehrfachsteckern wird abgeraten.

Vor Inbetriebnahme des Geräts überprüfen, dass das Elektrokabel und/ oder die Steckdose nicht beschädigt sind.

Ein defektes Kabel oder eine Stecker kann zum Stromschlag führen.

Nicht am Netzkabel ziehen, um den Stecker aus der Steckdose zu ziehen.

**WARNUNG** Den Netztrennschalter immer ausschalten, wenn die Maschine unbeaufsichtigt gelassen wird.

Setzen Sie sich und andere niemals ohne Schutz den Auswirkungen des Lichtbogens oder des glühenden Metalls aus. Spritzende Schweißperlen können zu Verbrennungen führen.

Immer ein geeignetes Schweißschutzschild, Schutzkleidung und Schutzhandschuhe tragen.

Längeres Einatmen der Schweißgase kann gesundheitsschädlich sein.

Arbeiten Sie mit einer Absauganlage oder in gut belüfteten Räumen. Vermeiden Sie das direkte Einatmen der Gase.

Das Berühren der Schlauchpaketdüse und des Werkstückes kann zu Verbrennungen führen. Tragen Sie immer spezielle Schweißhandschuhe.

Schlauchpaketdüse und Werkstück nach dem Betrieb erst abkühlen lassen.

Längeres Arbeiten mit dem Gerät, kann zu Gehörschädigungen führen. Tragen Sie stets einen Gehörschutz.

Das Schweißgerät darf nur auf einem ebenen Untergrund und mit entsprechend gesicherter Gasflasche betrieben werden.

Achten Sie darauf, dass der Schweißrauch abgesaugt wird bzw. der Schweißplatz gut belüftet ist.

Glühende Schlacke und Funken können Brände und Explosionen verursachen. Das Gerät niemals in feuergefährlicher Umgebung verwenden.

Holz, Sägespäne, „Lacke“, Lösungsmittel, Benzin, Kerosin, Erdgas, Acetylen, Propan und ähnliche entzündliche Materialien sind von Arbeitsplatz und der Umgebung zu entfernen bzw. vor Funkenflug zu schützen.

Als Brandbekämpfungsmaßnahme ist in der Nähe ein geeignetes Löschmittel bereit zu stellen.

Keine Schweiß- oder Schneidarbeiten an geschlossenen Behältern oder Rohren vornehmen.

Keine Schweiß- oder Schneidarbeiten an Behältern oder Rohren vornehmen, auch wenn sie offen sind, sofern sie Materialien enthalten oder enthalten haben, die unter Einwirkung von Wärme oder Feuchtigkeit explodieren oder andere gefährliche Reaktionen hervorrufen können.

**WARNUNG!** Verwenden Sie das Schweißgerät niemals um eingefrorene Rohre aufzutauen.

Setzen Sie das Gerät nicht dem Regen aus und benutzen Sie es nicht in nasser oder feuchter Umgebung.

## Bestimmungsgemäße Verwendung

Der Plasmaschneider mit Konstantspannungs-Kennlinie darf ausschließlich zum Schneiden von elektrisch leitenden Metallen mithilfe von Luft verwendet werden.

Verwenden Sie nur den mitgelieferten Schneidbrenner.

Umgebungstemperatur -10 °C - +40 °C

relative Luftfeuchtigkeit max. 50 % (40 °C), 90% (20 °C)

Höhenlage über dem Meeresspiegel max. 1000 m

Umgebungsluft muss frei von unüblichen Mengen an Staub, Säuren, korrosiven Gasen oder Substanzen sein.

Unter Berücksichtigung der technischen Daten und Sicherheitshinweise.

Dieses Gerät darf nur wie angegeben bestimmungsgemäß verwendet werden. Bei Nichtbeachtung der Bestimmungen, aus den allgemein gültigen Vorschriften sowie den Bestimmungen aus dieser Anleitung, kann der Hersteller für Schäden nicht verantwortlich gemacht werden.

## Verhalten im Notfall

Leiten Sie die der Verletzung entsprechende notwendige Erste Hilfe Maßnahmen ein und fordern Sie schnellst möglich qualifizierte ärztliche Hilfe an. Bewahren Sie den Verletzten vor weiteren Schädigungen und stellen Sie diesen ruhig. Wenn Sie Hilfe anfordern, machen Sie folgende Angaben: 1. Ort des Unfalls, 2. Art des Unfalls, 3. Zahl der Verletzten, 4. Art der Verletzungen

## Symbole



WARNUNG/ACHTUNG!



WARNUNG - Zur Verringerung eines Verletzungsrisikos Betriebsanleitung lesen.



Schutzbrille tragen!



Tragen Sie immer spezielle Schweißhandschuhe.



Sicherheitsschuhe mit Schnitenschutz, griffiger Sohle und Stahlkappe tragen!



Schutzschürze benutzen



Vor Durchführung jeglicher Arbeiten am Gerät immer den Stecker aus der Steckdose ziehen.



Warnung vor gefährlicher elektrischer Spannung



Vor Nässe schützen. Die Maschine nicht dem Regen aussetzen.



Schadhafte und/oder zu entsorgende elektrische oder elektronische Geräte müssen an den dafür vorgesehenen Recycling-Stellen abgegeben werden.



CE Konformitätszeichen



Einphasiger statischer Frequenzumformer-Transformator Gleichrichter



Plasmaschneiden



Geeignet zum Schweißen unter erhöhter elektrischer Gefährdung.



Einphasen Wechselstrom mit Nennfrequenz 50-60 Hz



Gleichstrom



Lüfter

## Wartung



Vor Durchführung jeglicher Arbeiten am Gerät immer den Stecker aus der Steckdose ziehen.

WARNUNG Zur Sicherstellung der Maschinensicherheit nur Original-Ersatzteile vom Hersteller oder vom Hersteller freigegebene Ersatzteile verwenden.

Führen Sie vor Benutzung stets eine Sichtprüfung durch, um festzustellen, ob das Gerät, insbesondere Netzkabel und Stecker, beschädigt ist.

Das Gerät darf nicht benutzt werden falls es beschädigt ist oder die Sicherheitseinrichtungen defekt sind. Tauschen Sie abgenutzte und beschädigte Teile aus.

Achtung! Wenn die Anschlussleitung dieses Gerätes beschädigt wird, muss sie durch den Hersteller oder seinen Kundendienst oder eine ähnlich qualifizierte Person ersetzt werden, um Gefährdungen zu vermeiden.

Reparaturen und Arbeiten, die nicht in dieser Anleitung beschrieben wurden, nur von qualifiziertem Fachpersonal durchführen lassen.

Die Maschine und deren Komponenten nicht mit Lösemittel, entzündlichen oder giftigen Flüssigkeiten reinigen. Zum Reinigen nur ein feuchtes Tuch benutzen.

Befreien Sie die Belüftungsöffnung und bewegliche Teile nach jedem Gebrauch von feststehendem Staub mit einer weichen Bürste oder einem Pinsel.

Nur ein regelmäßig gewartetes und gut gepflegtes Gerät kann ein zufriedenstellendes Hilfsmittel sein. Wartungs- und Pflegemängel können zu unvorhersehbaren Unfällen und Verletzungen führen.

Bei Bedarf finden Sie die Ersatzteilliste im Internet unter [www.guede.com](http://www.guede.com).

## Gewährleistung

Die Gewährleistungszeit beträgt 12 Monate bei gewerblicher Nutzung, 24 Monate für Verbraucher und beginnt mit dem Zeitpunkt des Kaufs des Gerätes.

Die Gewährleistung erstreckt sich ausschließlich auf Mängel, die auf Material- oder Herstellungsfehler zurückzuführen sind. Bei Geltendmachung eines Mangels im Sinne der Gewährleistung ist der original Kaufbeleg mit Verkaufsdatum beizufügen.

Von der Gewährleistung ausgeschlossen sind unsachgemäße Anwendungen, wie z. B. Überlastung des Gerätes, Gewaltanwendung, Beschädigungen durch Fremdeinwirkung oder durch Fremdkörper. Nichtbeachtung der Betriebsanleitung und normaler Verschleiß sind ebenfalls von der Gewährleistung ausgeschlossen.

Wir machen Sie darauf aufmerksam, dass wir gemäß den gültigen Normen bezüglich eventueller von unseren Geräten verursachten Schäden für das nachstehend Angegebene keine Verantwortung übernehmen

**Wichtige Kundeninformation**

Bitte beachten Sie, dass eine Rücksendung innerhalb oder auch außerhalb der Gewährleistungszeit grundsätzlich in der Originalverpackung erfolgen sollte. Durch diese Maßnahme werden unnötige Transportschäden und deren oft strittige Regelung wirkungsvoll vermieden. Nur im Originalkarton ist Ihr Gerät optimal geschützt und somit eine reibungslose Bearbeitung gesichert.

**Service**

Sie haben technische Fragen? Eine Reklamation? Benötigen Ersatzteile oder eine Betriebsanleitung? Auf der Homepage unseres Servicepartners der Firma Güde GmbH & Co. KG ([www.guede.com](http://www.guede.com)) im Bereich Service wird Ihnen schnell und unbürokratisch weitergeholfen. Bitte helfen Sie uns Ihnen zu helfen. Um Ihr Gerät im Reklamationsfall identifizieren zu können benötigt unser Servicepartner die Seriennummer sowie Artikelnummer und Baujahr. Alle diese Daten finden Sie auf dem Typenschild.

Tel.: +49 (0) 79 04 / 700-360

Fax: +49 (0) 79 04 / 700-51999

E-Mail: [support@ts.guede.com](mailto:support@ts.guede.com)

**Fehlerbehebung**

Störung	Ursache	Behebung
Lichtbogen gelöscht	Schlechter Kontakt zwischen Massezange und Teil	Die Zange anziehen und kontrollieren Farbe und Korrosion entfernen
	Kurzschluß zwischen Stromdüse und Gasführungsrohr	Stromdüse und Gasführungsdüse reinigen oder auswechseln Stromdüse frei von Schmutz, Farbrückständen und Korrosion
	Stromdüse zu locker	Stromdüse fest anziehen
Die Maschine funktioniert unterwartet nach langem Betrieb nicht mehr	Die Maschine hat sich durch eine zu lange Anwendung überhitzt und der Wärmeschutz hat sich eingeschaltet	Die Maschine abkühlen lassen

## Technical Data

	Plasma cutter	GPS 40 A
	Art. No	20063
$U_1$	Rated input voltage AC Current	230 V
$U_0$	Idle voltage	370 V
$I_2 / U_2$	Performance range (Welding current / Operating voltage)	10 A/84V - 40A/26V
X	Switch-on time	$I_2 = 40 \text{ A} / U_2 = 96 \text{ V}$ 25 %
	Actual working time and total working time ratio.	$I_2 = 25,8 \text{ A} / U_2 = 90,3 \text{ V}$ 60 %
	Switch-on time determined at 40°C using simulation	$I_2 = 20 \text{ A} / U_2 = 88 \text{ V}$ 100 %
$I_{1\text{max}}$	Maximum rated input current	30 A
$I_{1\text{eff}}$	Maximum effective input current	15 A
IP21S	Type of protection	IP 21S
Class H	Insulation class	H
	Compressed air (Flow rate, Pressure)	40-180 l/min, 5 bar
	Material thickness max.	12 mm
	Weight	7,48 kg

### Class A (IEC 60974-10):

If you intend to use the apparatus in residential surroundings supplied by the low voltage mains supply, an electromagnetic filter may be required to suppress electrical disturbance to a level where they will no longer be a nuisance to the user.

The apparatus may be used in industrial or other areas where power is not supplied by municipal LV mains.

Class A apparatus are not intended for use in residential areas where power is supplied via municipal LV mains, since unfavourable power conditions may cause interference.

As a user, you must make sure, after consultation with your energy provider, if necessary, that your point of connection on which the machine is to be operated meets the requirements above.

The user is responsible for faults arising from the welding.



Read and understand the operating instructions before using the appliance. Familiarise with the control elements and how to use the appliance properly. Abide by all the safety measures stated in the service manual. Act responsibly toward third parties.

Persons over 18 years of age can only work on the appliance. An exception includes youngsters trained in order to reach knowledge under supervision of the trainer during occupational education.

The operator is responsible for accidents or risks to third parties.

In case of any doubts about connection and operation refer please to our customer center.

## Safety Instructions

**⚠ WARNING! Electric shock! There is a risk of an injury caused by electric shock!**

Persons with life support devices such as pacemakers should consult their doctor before approaching this apparatus, to ensure that magnetic fields and high electrical currents will not interfere with such devices.

**⚠ Operation is only allowed with a safety switch against stray current (RCD max. stray current of 30mA).**

Before putting into operation, a qualified electrician must check whether electric safety measures required are in place. Any national regulations in this regard must be complied with.

Electric connection to a socket.

Check the voltage. Technical data given on the type label must correspond with electric network voltage.

Insert the plug of the electrical cable in a socket of suitable shape, voltage and frequency complying with current regulations.

Protect the circuit with slow-acting fuses of an appropriate size and a mains breaker switch.

Protect the feeder cable from excessive temperatures, oil and sharp edges.

Use extension cables with a maximum length of 5 meters and with a cable cross-section of not less than 1.5 mm<sup>2</sup>. Use of extension cables of different length

and cross-section and also of adapters and multiple sockets should be avoided.

Check the cable and/or socket for damages before the appliance putting into operation.

Defective cable or plug may cause electric shock.

Do not pull the service cable to pull the plug out of socket.

**WARNING** The power cut-off should always be in the "off" position when the machine is left unattended.

Do not expose yourself or other persons without protection to electric arc or hot metal. Spraying welding pearls may cause burns.

A suitable welding shield, protective clothes and protective gloves to be worn at all times.

Long-term inhalation of welding gases may be harmful to your health.

Work with an exhaust system or in well ventilated spaces. Avoid direct inhalation of gases.

Contact with the hose bundle nozzle and the material being processed may cause burns. Special welding gloves to be worn at all times.

Let the hose bundle nozzle and the material being processed cool down after being operated.

Long-term working with the appliance may damage hearing. Hearing protection to be used at all times.

Welder may only be used on a flat surface and with a properly secured gas bottle.

Make sure the welding smoke is exhausted or the place of welding ventilated well.

Hot slag and sparks may cause fire or explosion. Never use the appliance in a flammable environment.

Wood, sawdust, „varnishes“, petrol, kerosine, natural gas, acetylene, propane and similar flammable materials must be removed from the place of work and the surrounding area or protected against sparks flying away.

To extinguish fire, a suitable fire extinguisher must be made ready nearby.

No welding or cutting on closed vessels and pipes.

No welding or cutting on vessels and pipes if they are open, containing materials able to explode due to heat or moisture or able to cause other dangerous reactions.

**WARNING!** Never use the welder to defrost frozen pipes.

Do not expose the appliance to rain and do not use it in wet or moisture conditions.

### Specified Conditions Of Use

The plasma cutter with constant voltage characteristic may only be used to cut electrically conductive metals using air.

Only use the flame-cutting torch supplied.

Ambient temperature -10 °C - +40 °C

Relative air humidity max. 50 % (40 °C), 90% (20 °C)

Altitude above sea level max. 1000 m

The ambient environment must be free from abnormal amounts of dust, acids, corrosive gases or substances.

Respecting technical data and safety precautions.

Do not use this product in any other way as stated for normal use. Not observing general regulations in force and instructions from this manual does not make the manufacturer liable for damages.

### Emergency procedure

Conduct a first-aid procedure adequate to the injury and summon qualified medical attendance as quickly as possible. Protect the injured person from further harm and calm them down. If you seek help, state the following pieces of information: 1. Accident site, 2. Accident type, 3. Number of injured persons, 4. Injury type(s)

### Symbols



WARNING/CAUTION!



WARNING - Read the operating instructions to reduce the risk of injury.



Wear eye protective goggles!



Special welding gloves to be worn at all times.



Wear safety cut through resistant shoes with safety sole and steel toe!



Protective apron to be used



Unplug the machine before any work on it.



Warning against dangerous electric voltage



Keep dry at all times. Never expose tool to rain.



Any damaged or disposed electric or electronic devices must be delivered to appropriate collection centres.



CE marking



Single Phase Output  
Static Frequency Converter  
Rectifier





Plasma cutting



Suitable for welding with an increased electric risk.



Single-phase alternating current with rated frequency of 50-60 Hz



Direct Current



Fan

## Maintenance



Unplug the machine before any work on it.

**WARNING** In order to ensure the safety of the device, only genuine spare parts from the manufacturer or spare parts that have been approved by the manufacturer should be used.

Prior to every use, visually check the machine to rule out any defects, in particular on the power cable and the plug.

The appliance must not be used if damaged or safety equipment is defective. Replace any worn-out and damaged parts.

Caution! If the power cord of the appliance gets damaged, it must be replaced by the manufacturer or its customer service or a similarly qualified person to avoid danger.

Repairs and works specified in these Instructions may only be performed by qualified authorised staff.

Never clean the machine and its components with solvents, flammable or toxic liquids. Use only a damp cloth making.

Use a soft brush to remove the deposited dust from the ventilation hole and moving parts after each use.

Only a regularly maintained and treated appliance can serve as a satisfactory aid. Insufficient maintenance and care can lead to unforeseen accidents and injuries.

If necessary, a list of spare parts can be found at [www.guede.com](http://www.guede.com).

## Guarantee

Warranty period of 12 months applies to commercial use and 24 months applies to private use and commences on the day of purchase of the device.

The guarantee solely covers inadequacies caused by material defect or manufacturing defect. Original payment voucher with the sales date needs to be submitted for any claim in the guarantee period.

The guarantee does not cover any unauthorised use such as appliance overloading, use of violence,

damage as a result of any unauthorised interference or caused by foreign items. Failing to follow the operating and assembly instructions and common wear are also not included in the guarantee.

Let us refer to the fact we do not assume any responsibility – according to standards in force – for damage eventually caused by our appliances in the below-mentioned cases:

### Important information for the customer

Please be sure to know that returning the product in or after the warranty period must be made in the original packaging.

## Service

Do you have any technical questions? Do you have a complaint? Do you require spare parts or an operating manual? You can get quick and unbureaucratic assistance in the Service section on the homepage of our service partner Güde GmbH & Co. KG ([www.guede.com](http://www.guede.com)). Please help us to help you. In order to be able to identify your device in the case of a complaint, our service partner will require its serial number, article number, and year of manufacture. All this information can be found on the nameplate.

Tel.: +49 (0) 79 04 / 700-360

Fax: +49 (0) 79 04 / 700-51999

E-Mail: [support@ts.guede.com](mailto:support@ts.guede.com)

## Failure removal

Failures	Causes	Removal
Electric arc turned off	Poor contact between earth pliers and the respective part	Tighten the pliers and check them Remove paint and rust
	Short circuit between current nozzle and gas supply pipe	Clean or replace the current and gas nozzle Current nozzle without dirt, paint and rust remains
	Too loose current nozzle	Tighten the current nozzle firmly
Welder suddenly stops working after longer operation	Welder has overheated due to too long use and the thermal protection has activated	Let the welder cool down

## Caractéristiques Techniques

	Machine de découpe plasma	GPS 40 A
	N° de commande	20063
$U_1$	Tension d'entrée nominale Courant alternatif	230 V
$U_0$	Tension lors de la marche à vide	370 V
$I_2 / U_2$	Gamme de performances (Courant de soudage / Tension de service)	10 A/84V - 40A/26V
X	Durée de mise en marche Rapport durée de travail réelle et durée de travail totale. La durée de mise en marche a été déterminée à 40° C à l'aide de la simulation.	$I_2 = 40 \text{ A} / U_2 = 96 \text{ V}$ 25 %
		$I_2 = 25,8 \text{ A} / U_2 = 90,3 \text{ V}$ 60 %
		$I_2 = 20 \text{ A} / U_2 = 88 \text{ V}$ 100 %
$I_{1\text{max}}$	Courant d'entrée maximal nominal	30 A
$I_{1\text{eff}}$	Courant d'entrée maximal effectif	15 A
IP21S	Type de protection	IP 21S
Class H	Classe d'isolation	H
	Air comprimé (Débit, Pression)	40-180 l/min, 5 bar
	Épaisseur du matériel max.	12 mm
	Poids	7,48 kg

### Classe A (IEC 60974-10):

Si vous souhaitez utiliser l'appareil dans une zone d'habitation où l'alimentation électrique est assurée par un système d'alimentation à basse tension, l'utilisation d'un filtre électromagnétique peut s'avérer nécessaire afin de réduire les perturbations électromagnétiques suffisamment pour qu'elles ne soient plus perçues comme une gêne par l'utilisateur.

Dans les zones industrielles ou autres zones où l'alimentation électrique n'est pas assurée par un système d'alimentation à basse tension, l'appareil peut être utilisé.

Les appareils de classe A ne sont pas conçus pour être utilisés dans les zones d'habitation où l'alimentation électrique est assurée par un système d'alimentation à basse tension, car, si les conditions de réseau sont défavorables, ils peuvent provoquer des perturbations.

En tant qu'utilisateur, vous devez veiller, si nécessaire après consultation de votre fournisseur d'énergie, à ce que votre point de branchement sur lequel vous souhaitez faire fonctionner la machine, réponde aux exigences indiquées ci-dessus.

L'utilisateur est responsable des perturbations occasionnées par le soudage.



Lisez attentivement ce mode d'emploi avant la première utilisation de l'appareil et assurez-vous de l'avoir bien compris. Familiarisez-vous avec les éléments de commande et l'utilisation correcte de l'appareil. Respectez toutes les consignes de sécurité figurant dans le mode d'emploi. Comportez-vous de façon responsable vis-à-vis des autres personnes.

L'appareil peut être utilisé uniquement par des personnes de plus de 18 ans, exception faite des adolescents manipulant l'appareil dans le cadre de l'enseignement professionnel sous la surveillance du formateur.

L'utilisateur est responsable des accidents et dangers vis-à-vis de tierces personnes.

Si vous avez des doutes en ce qui concerne le branchement et l'utilisation de l'appareil, contactez le service clients..

## Instructions De Sécurité

**⚠ ATTENTION ! Électrocution! Il existe un risque d'électrocution!**

Les personnes qui portent des appareils électroniques vitaux (comme un pace-maker par exemple) doivent consulter leur médecin avant de se tenir à proximité de cet appareil afin de s'assurer que les champs magnétiques associés aux importants courants électriques ne puissent avoir une influence sur leurs appareils.

**⚠ Le fonctionnement est autorisé uniquement avec un disjoncteur différentiel (RCD courant de défaut maximal 30mA).**

Avant de mettre l'appareil en marche, il est nécessaire de faire contrôler par un électricien compétent la présence de mesures de sécurité électriques nécessaires. Respecter alors les réglementations nationales correspondantes.

Le branchement électrique s'effectue par l'intermédiaire d'une prise.

Contrôlez la tension. Les caractéristiques techniques figurant sur la plaque signalétique doivent correspondre à la tension du secteur électrique.

Branchez la fiche du câble électrique dans une prise compatible en termes de forme, de tension et de fréquence, conformément aux normes en vigueur.

Protégez le circuit avec des fusibles à action retardée de la taille adaptée et un sectionneur de réseau.

Protégez le câble des températures excessives, de l'huile et des bords tranchants.

Utiliser des rallonges du câble électrique d'une longueur maximum de 5 mètres et ayant une section du câble non inférieure à 1,5 mm<sup>2</sup>. L'utilisation de rallonges de longueur et section différentes, d'adaptateurs et de prises multiples, est fortement déconseillée.

Avant de mettre l'appareil en marche, contrôlez si le câble électrique et / ou la fiche ne sont pas endommagés.

Un câble ou une fiche défectueux peuvent engendrer une électrocution.

Ne tirez pas sur le câble d'amenée pour retirer la fiche de la prise.

**AVERTISSEMENT** Toujours éteindre l'interrupteur-sectionneur, quand l'appareil reste sans surveillance.

Ne vous exposez pas ainsi que d'autres personnes sans protection aux effets de l'arc électrique ou au métal chaud. Les éclaboussures de perles de soudage peuvent provoquer des brûlures.

Portez toujours un masque de soudage adéquat, une tenue de protection et des gants de protection.

La respiration prolongée des gaz de soudage peut nuire à la santé.

Travaillez avec un dispositif d'aspiration ou dans des pièces bien ventilées. Évitez de respirer directement les gaz.

Le contact avec la buse du paquet de tuyaux et le matériel travaillé peut provoquer des brûlures. Portez toujours des gants de soudage spéciaux.

Laissez la buse du paquet de tuyaux et le matériel travaillé refroidir après le travail.

Un travail prolongé avec l'appareil peut endommager l'audition. Portez toujours une protection auditive.

Le poste à souder doit être utilisé uniquement sur une surface droite et avec la bouteille de gaz bien bloquée.

Veillez à ce que la fumée de soudage soit aspirée ou à ce que l'endroit de soudage soit correctement aéré.

Les scories et étincelles chaudes peuvent provoquer le feu ou l'explosion. N'utilisez jamais l'appareil dans un environnement inflammable.

Retirez le bois, sciures, „verniss“, dissolvants, essence, kérosène, gaz naturel, acétylène, propane et d'autres matières inflammables du lieu de travail et des environnements ou protégez-les des étincelles.

Il est nécessaire d'avoir à proximité un agent extincteur adéquat en cas d'incendie.

Ne soudez pas et ne coupez pas sur des récipients et tuyaux fermés.

Ne soudez pas et ne coupez pas sur des récipients et tuyaux également lorsqu'ils sont ouverts mais contiennent ou contenaient des matières pouvant exploser sous l'effet de la chaleur ou l'humidité ou provoquer d'autres réactions dangereuses.

**AVERTISSEMENT!** N'utilisez jamais le poste à souder pour dégeler des tuyaux gelés.

N'exposez pas l'appareil à la pluie et ne l'utilisez pas dans un environnement mouillé ou humide.

## Utilisation Conforme à la destination

Le découpeur plasma avec ligne directrice à tension constante doit être exclusivement utilisé pour découper des métaux conducteurs d'électricité avec de l'air. N'utilisez que le chalumeau qui a été livré.

Température ambiante -10 °C - +40 °C

Humidité relative de l'air max. 50 % (40 °C), 90% (20 °C)

Altitude au-dessus du niveau de la mer max. 1000 m

L'air ambiant doit être exempt de quantités inhabituelles de poussières, d'acides, de gaz corrosifs ou substances.

Compte tenu des caractéristiques techniques et consignes de sécurité

Ce dispositif peut être utilisé uniquement dans le but indiqué. Le fabricant décline toute responsabilité en cas de non-respect des règles en vigueur et des dispositions indiquées dans ce mode d'emploi.

## Conduite en cas d'urgence

Effectuez les premiers gestes de secours et appelez rapidement les premiers secours. Protégez le blessé d'autres blessures et calmez-le. Si vous appelez les secours, fournissez les renseignements suivants: 1. Lieu d'accident, 2. Type d'accident, 3. Nombre de blessés, 4. Type de blessure

## Symboles



AVERTISSEMENT/ATTENTION!



AVERTISSEMENT - Pour réduire le risque de blessures, lisez la notice d'utilisation.



Portez des lunettes de protection!



Portez toujours des gants de soudage spéciaux.



Portez des chaussures de sécurité avec protection contre les coupures, semelle antidérapante et bout en acier!



Utilisez un tablier de protection



Avant de procéder à n'importe quelle intervention sur la machine, retirez la fiche de la prise.



Avertissement : tension électrique dangereuse



Les protéger contre l'humidité. Ne pas exposer la machine à la pluie.



Déposez les appareils électriques ou électroniques défectueux et / ou destinés à liquidation au centre de ramassage correspondant.



symbole CE



Convertisseur de fréquence-  
transformateur statique  
monophasé Onduleur



Découpage plasma



Convient au soudage avec risque électrique élevé.



Courant alternatif monophasé avec fréquence nominale de 50-60 Hz



Courant continu



Ventilateur

## Entretien



Avant de procéder à n'importe quelle intervention sur la machine, retirez la fiche de la prise.

**AVERTISSEMENT** Afin de garantir la sécurité de cet appareil, il faut n'utiliser que des pièces de rechange du fabricant ou agréées par celui-ci.

Avant chaque utilisation, effectuer un contrôle visuel afin de détecter d'éventuelles détériorations de l'appareil et notamment du câble d'alimentation et de sa fiche.

Il est interdit d'utiliser l'appareil si les dispositifs de protection sont défectueux ou endommagés. Remplacez les pièces usées ou endommagées.

Attention ! En cas de dommage du câble d'alimentation de cet appareil, il est nécessaire de le faire remplacer par le fabricant ou par son service

après-vente ou par une autre personne qualifiée, afin d'éviter tout risque.

Les réparations et travaux non décrits dans ce mode d'emploi doivent être effectués uniquement par un personnel qualifié agréé.

Ne pas nettoyer l'appareil et ses composants à l'aide de solvants et de liquides inflammables ou toxiques. Utiliser uniquement un chiffon humide, en veillant d'abord à ce que la fiche soit débranchée de la prise électrique.

Après chaque utilisation, retirez la poussière collée sur l'orifice de ventilation et des pièces mobiles à l'aide d'une brosse souple ou d'un pinceau.

Seul un appareil régulièrement entretenu et réparé peut donner satisfaction. Un entretien insuffisant peut engendrer des accidents et des blessures.

En cas de besoin, vous trouverez la liste des pièces détachées sur les pages web [www.guede.com](http://www.guede.com).

## Garantie

La durée de la garantie est de 12 mois en cas d'utilisation industrielle et de 24 mois pour le consommateur final. La période de garantie commence à courir à compter de la date d'achat de l'appareil.

La garantie concerne exclusivement les imperfections provoquées par le défaut du matériel ou le défaut de fabrication. En cas de réclamation pendant la durée de la garantie, il est nécessaire de joindre l'original du justificatif d'achat avec la date d'achat.

La garantie n'inclut pas une utilisation non-conforme telle que surcharge de l'appareil, utilisation de la force, dommage par intervention étrangère ou objets étrangers. Le non-respect du mode d'emploi et du mode de montage ainsi que l'usure normale ne sont pas non plus inclus dans la garantie.

Nous attirons votre attention sur le fait que, conformément aux normes en vigueur, nous déclinons toute responsabilité en cas de dommages provoqués par nos appareils dans les situations suivantes :

### Informations importantes pour le client.

Nous vous informons que l'appareil doit être retourné pendant la durée de la garantie ou après la garantie dans son emballage d'origine. Cette mesure permet d'éviter efficacement tout dommage inutile lors du transport. L'appareil est protégé de façon optimale seulement dans l'emballage d'origine et son traitement continu est ainsi assuré.

## Service

Vous avez des questions techniques ? une réclamation ? besoin de pièces de rechange ou d'un mode d'emploi ? Sur la page d'accueil de notre prestataire de service de la société Güde GmbH & Co. KG ([www.guede.com](http://www.guede.com)), dans l'espace Service vous trouverez facilement et vite de l'aide. Pensez simplement à nous donner quelques informations. En cas de réclamation, notre prestataire de service a besoin du numéro de série et d'article ainsi que de l'année de construction afin de pouvoir identifier votre appareil. Vous trou-

verez toutes ces données sur la plaque signalétique.

Tel.: +49 (0) 79 04 / 700-360

Fax: +49 (0) 79 04 / 700-51999

E-Mail: support@ts.guede.com

## Résolution d'une panne

Panne	Cause	Suppression
Arc électrique éteint.	Mauvais contact entre les pinces de mise à la terre et la pièce	Serrez les pinces et contrôlez Retirez la peinture et la rouille
	Court-circuit entre la buse de courant et le tuyau d'amenée de gaz	Nettoyez ou remplacez la buse de courant et de gaz Buse de courant sans impuretés, restes de peinture et de rouille
	Buse de courant trop desserrée	Serrez bien la buse de courant
Le poste à souder cesse de fonctionner après une utilisation prolongée.	Le poste à souder a surchauffé pour cause d'utilisation trop longue et la protection thermique s'est enclenchée.	Laissez le poste à souder refroidir

## Datos técnicos

Tagliatrice al plasma		GPS 40 A
	N.º de artículo	20063
$U_1$	Tensione d'ingresso nominale Corrente alternata	230 V
$U_0$	Tensione a vuoto	370 V
$I_2 / U_2$	Settore prestazione (Corrente di saldatura / Tensione di lavoro)	10 A/84V - 40A/26V
X	Fattore di servizio	$I_2 = 40 \text{ A} / U_2 = 96 \text{ V}$ 25 %
	Rapporto tra l'orario di lavoro effettivo e l'orario di lavoro totale. Il fattore di servizio è stato fissato a 40° C tramite simulazione.	$I_2 = 25,8 \text{ A} / U_2 = 90,3 \text{ V}$ 60 %
		$I_2 = 20 \text{ A} / U_2 = 88 \text{ V}$ 100 %
$I_{1\text{max}}$	Corrente d'ingresso nominale massima	30 A
$I_{1\text{eff}}$	Corrente d'ingresso effettiva massima	15 A
IP21S	Tipo di protezione (antispruzzi d'acqua)	IP 21S
Class H	Classe di isolamento	H
	Aria compressa (Portata, Pressione)	40-180 l/min, 5 bar
	Spessore del materiale max.	12 mm
	Peso	7,48 kg

**Classe A (IEC 60974-10):**

Se si desidera utilizzare l'apparecchio in ambienti domestici in cui è presente l'alimentazione elettrica erogata attraverso un sistema pubblico di alimentazione a bassa tensione, può essere necessario l'impiego di un filtro elettromagnetico che riduce le correnti elettromagnetiche in modo da non costituire più un fattore di disturbo per l'utente.

È possibile utilizzare l'apparecchio nelle aree industriali o in altre zone in cui l'alimentazione elettrica non è erogata attraverso un sistema pubblico di alimentazione a bassa tensione.

Gli apparecchi di classe A non sono destinati all'uso negli ambienti domestici in cui è presente un'alimentazione elettrica erogata attraverso un sistema pubblico di alimentazione a bassa tensione perché si possono verificare eventuali malfunzionamenti in caso di condizioni di rete sfavorevoli.

E' in Vs. responsabilità dell'Utente, in caso necessario dopo aver consultato il Vs. fornitore energetico, che il Vs. punto di connessione sul quale volete utilizzare l'apparecchio rispetti i requisiti sopra indicati.

L'utilizzatore è responsabile dei guasti derivanti dalla saldatura.



Usare l'apparecchio solo dopo aver letto con attenzione e capito le istruzioni per l'uso. Prendere in conoscenza gli elementi di comando e l'uso corretto dell'apparecchio. Rispettare tutte le istruzioni di sicurezza riportate nel Manuale. Comportarsi con cura verso le altre persone.

Possono lavorare con l'apparecchio solo le persone

che hanno raggiunto 18 anni. L'eccezione rappresenta lo sfruttamento dei minorenni per lo scopo dell'addestramento professionale per raggiungere la pratica sotto controllo dell'istruttore.

L'operatore è responsabile verso i terzi degli incidenti oppure pericoli.

In caso dei dubbi sul collegamento ed uso dell'apparecchio, rivolgersi cortesemente al CAT..

**Norme Di Sicurezza**

**⚠ ATTENZIONE! La scossa elettrica! Esiste il rischio dell'infortunio dalla scossa elettrica!**

Si consiglia ai soggetti portatori di dispositivi medici, come ad esempio pacemaker, ecc., di consultare il proprio medico curante prima di avvicinarsi al presente apparecchio per accertarsi che i campi magnetici in associazione alle correnti elettriche elevate non influiscano sugli apparecchi.

**⚠ L'esercizio è ammesso solo con l'interruttore di sicurezza alla corrente falsa (RCD max. corrente falsa 30 mA).**

Prima di messa in funzione, l'elettricista competente deve controllare che siano disponibili le misure di sicurezza elettrica richieste. In questo caso si deve tenere conto delle normative nazionali.

Collegamento elettrico viene fatto tramite la presa.

Controllare la tensione. Dati tecnici indicati sulla targhetta devono corrispondere alla tensione di rete.

Inserire la spina del cavo elettrico in una presa idonea per forma, tensione frequenza e conforme alle norma-

tive vigenti.

Proteggere il circuito con fusibili ad azione ritardata nella dimensione adatta e con un sezionatore.

Proteggere il cavo alle temperature elevate, olio ed angoli vivi.

Utilizzare prolunghe del cavo elettrico di lunghezza massima di 5 metri e con sezione del cavo non inferiore a 1,5 mm<sup>2</sup>. Si sconsiglia l'uso di prolunghe diverse per lunghezza e sezione nonché adattatori e prese multiple.

Prima di mettere in funzione l'apparecchio, controllare che non sia danneggiato il cavo elettrico e/o la presa

Cavo o spina danneggiati possono provocare scosse elettriche.

Non tirare il cavo di alimentazione se volete scollegare la spina dalla presa.

**AVVERTENZA** Se si lascia la macchina incustodita, si deve disattivare sempre l'interruttore di rete.

Non esporre se stesso o altre persone senza protezione all'azione dell'arco elettrico o metallo ardente. Le perle di saldatura buttate all'aria possono provocare ustioni.

Indossare sempre uno scudo di saldatura idoneo, indumenti di protezione e guanti di protezione.

Inalazione per lungo tempo dei gas di saldatura può provocare danni alla salute.

Lavorare con un impianto di aspirazione o nei locali ben ventilati. Evitare l'inalazione diretta dei gas.

Contatto con l'ugello della tubazione e il materiale lavorato può provocare ustioni. Indossare sempre i guanti di saldatura speciali.

Alla lavorazione ultimata lasciare prima raffreddare l'ugello della tubazione e il materiale lavorato.

Lavoro per lungo tempo con l'apparecchio può danneggiare l'udito. Indossare sempre una protezione per l'udito.

Saldatrice va usata solo su una superficie piana con bombola di gas debitamente bloccata.

Fare attenzione che il fumo di saldatura sia aspirato, risp. che il posto di saldatura sia ben ventilato.

Scorie ardenti e scintille possono provocare un incendio o un'esplosione. Mai utilizzare l'apparecchio in un ambiente infiammabile.

Legno, segatura, „vernici“, diluenti, benzina, cherosene, gas naturale, acetilene, propano e simili materiali infiammabili vanno rimossi dal posto di lavoro e dalle zone vicine, oppure protetti contro le scintille buttate all'aria.

In caso di un eventuale incendio occorre avere pronti i mezzi di estinzione idonei vicino al posto di lavoro.

Mai effettuare saldature o tagli dei contenitori e tubi chiusi.

Non effettuare saldature o tagli dei contenitori e tubi nemmeno se sono aperti, sempre se contengono o se contenevano materiali che possono, se esposti al calore o all'umidità, esplodere o provocare altre

reazioni pericolose.

**AVVERTENZA!** Mai usare la saldatrice per scongelare i tubi congelati.

Non esporre l'apparecchio alla pioggia, non utilizzarla nell'ambiente bagnato o umido.

## Uso in conformità alla destinazione

La tagliatrice al plasma con caratteristica a tensione costante può essere utilizzata per il taglio di metalli conduttori di elettricità esclusivamente impiegando aria.

Utilizzare solo con i cannelli per ossitaglio compresi nella fornitura.

Temperatura ambiente -10 °C - +40 °C

Umidità relativa max. 50 % (40 °C), 90% (20 °C)

Altitudine sopra il livello del mare max. 1000 m

L'aria dell'ambiente deve essere priva di quantità inusuali di polvere, acidità, gas corrosivi o sostanze.

Con riferimento ai dati tecnici ed alle istruzioni di sicurezza

Questo impianto può essere utilizzato solo per lo scopo indicato. All'inadempimento delle istituzioni delle direttive generalmente valide e delle istituzioni nel presente Manuale il costruttore non assume alcuna responsabilità dei danni.

## Comportamento in caso d'emergenza

Applicare il pronto soccorso relativo all'incidente e rivolgersi più rapidamente al medico qualificato. Proteggere il ferito agli ulteriori incidenti e tranquillizzarlo. In caso di richiesta del pronto soccorso comunicare le seguenti informazioni: 1. Luogo dell'incidente, 2. Tipo dell'incidente, 3. Numero dei feriti, 4. Tipo della ferita

## Simboli



AVVERTENZA/ATTENZIONE!



AVVERTENZA - Per ridurre il rischio di una lesione, leggere il manuale operativo.



Utilizzare gli occhiali di protezione!



Indossare sempre i guanti di saldatura speciali.



Utilizzare la calzatura di sicurezza con la protezione al taglio, base antiscivolo e punta d'acciaio!



Utilizzare sempre un grembiule di saldatura!



Prima di eseguire qualsiasi lavoro sull'apparecchio sconnettere sempre la spina dalla presa.



Avviso alla pericolosa tensione elettrica



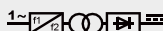
Proteggerli dalla umidità. Non esporre la macchina alle intemperie.



Gli apparecchi elettrici/elettronici difettosi e/o da smaltire devono essere consegnati ai centri autorizzati.



Simbolo CE



Trasformatore raddrizzatore di frequenza statico monofase



Taglio al getto di plasma



Idoneo per saldature a maggior rischio elettrico.



Corrente alternata monofase con frequenza nominale di 50-60 Hz



Corrente continua



Ventilatore

## Manutenzione



Prima di eseguire qualsiasi lavoro sull'apparecchio sconnettere sempre la spina dalla presa.

**AVVERTENZA** Per garantire la sicurezza della macchina, si devono utilizzare esclusivamente i pezzi di ricambio originali del produttore oppure i pezzi di ricambio approvati.

Prima di ogni uso effettuare un controllo visivo ed accertarsi che la pompa, in particolare il cavo di rete la spina, non siano danneggiati.

L'apparecchio non deve essere utilizzato se danneggiato oppure con i dispositivi di sicurezza difettosi. Cambiare le parti usurate e danneggiate.

Attenzione! Se il cavo d'alimentazione di questo apparecchio risulta danneggiato, il produttore o il suo centro d'assistenza tecnica o una persona di pari qualifica lo deve sostituire per evitare ogni rischio.

Tutte le riparazioni e i lavori non descritte nel presente manuale d'uso possono essere eseguite solo da personale qualificato e autorizzato.

Non pulire la macchina e i suoi componenti con solventi, liquidi infiammabili o tossici. Impiegare solamente un panno umido.

Dopo ogni uso rimuovere, dall'apertura di ventilazione e dalle parti mobili, la polvere depositata con una spazzola morbida o pennello.

Solo l'apparecchio periodicamente mantenuto e curato può essere un'aiutante soddisfacente. La manutenzione e cura mancanti possono portare agli incidenti e ferite inaspettabili.

In caso di necessità consultare la lista dei ricambi sul sito [www.guede.com](http://www.guede.com).

## Garanzia

Il periodo di garanzia è di 12 mesi in caso di uso industriale, di 24 mesi per i consumatori, e inizia a decorrere dalla data dell'acquisto dell'apparecchio.

La garanzia include esclusivamente gli inconvenienti dovuti dal difetto del materiale oppure dal difetto dalla produzione. Per la contestazione in garanzia occorre allegare l'originale del documento d'acquisto riportante la data di vendita.

La garanzia non include l'uso profano, es. sovraccarico dell'apparecchio, manomissione, danni dall'intervento estero oppure dagli oggetti. La garanzia non include anche l'inosservanza del Manuale d'Uso, del montaggio e l'usura normale.

Vi avvertiamo che, secondo le norme vigenti, non assumiamo alcuna responsabilità degli eventuali danni dovuti dai nostri apparecchi nei casi sotto indicati:

### Informazioni importanti per il cliente

Facciamo presente che la restituzione in garanzia o anche dopo il periodo di garanzia va sempre fatta nell'imballaggio originale. Tale misura previene, in modo efficiente, il danneggiamento inutile durante il trasporto evitando i problemi durante il disbrigo del reclamo. L'apparecchio è protetto, in modo ottimale, solo nel suo imballaggio originale, quello che garantisce il disbrigo normale.

## Servizio

Avete delle domande tecniche? Un reclamo? Vi servono dei pezzi di ricambio o delle istruzioni per l'uso? Sulla homepage del nostro partner di servizio della ditta Güde GmbH & Co. KG ([www.guede.com](http://www.guede.com)) nella sezione Service i nostri esperti saranno lieti di aiutarvi in modo semplice e rapido. Nel caso di un reclamo, per identificare il vostro apparecchio, il nostro partner di servizio ha bisogno del numero di serie, del codice dell'articolo e dell'anno di costruzione. Trovate tutti questi dati sulla targhetta.

Tel.: +49 (0) 79 04 / 700-360

Fax: +49 (0) 79 04 / 700-51999

E-Mail: [support@ts.guede.com](mailto:support@ts.guede.com)



## Rimozione del difetto

Guasto	Causa	Rimozione
Arco spento	Cattivo contatto tra la pinza di massa e il pezzo	Serrare la pinza e controllare Eliminare il colore e la ruggine
	Cortocircuito tra l'ugello portacorrente e il tubo guidagas	Pulire o sostituire l'ugello portacorrente e quello gas Ugello portacorrente privo di impurità, residui di colore e ruggine
	Ugello portacorrente troppo libero	Serrare bene l'ugello portacorrente
Saldatrice smette improvvisamente di funzionare dopo un uso prolungato	Saldatrice si è surriscaldata visto l'utilizzo troppo prolungato e la protezione termica è intervenuta	Lasciare raffreddare la saldatrice

## Technische Gegevens

Plasmasnijder		GPS 40 A
	Artikel-Nr.	20063
$U_1$	Nominale ingangsspanning Wisselstroom	230 V
$U_0$	Nulllastspanning	370 V
$I_2 / U_2$	Vermogensbereik (Lasstroom / Werkspanning)	10 A/84V - 40A/26V
X	Inschakelduur	$I_2 = 40 \text{ A} / U_2 = 96 \text{ V}$ 25 %
	Verhouding van de daadwerkelijke werktijd tot de totale werktijd. De inschakelduur werd bij 40°C door simulatie bepaald.	$I_2 = 25,8 \text{ A} / U_2 = 90,3 \text{ V}$ 60 %
		$I_2 = 20 \text{ A} / U_2 = 88 \text{ V}$ 100 %
$I_{1\text{max}}$	Maximale Nominale ingangsstroom	30 A
$I_{1\text{eff}}$	Maximale effectieve ingangsstroom	15 A
IP21S	Veiligheidsaard	IP 21S
Class H	Isolatieklasse	H
	Perslucht (Debiet, Druk)	40-180 l/min, 5 bar
	Materiaaldikte max.	12 mm
	Gewicht	7,48 kg

### Klasse A (IEC 60974-10):

Als u het apparaat in woonruimtes wilt gebruiken waar de elektriciteit wordt geleverd door het openbare lichtnet, dan moet u mogelijk een elektromagnetisch filter gebruiken dat de elektromagnetische interferentie dermate reduceert, dat het voor de gebruiker niet langer als storend wordt ervaren.

In industriegebieden en dergelijke waar de elektriciteit niet wordt geleverd door het openbare lichtnet, kan het apparaat zonder meer worden gebruikt.

Klasse A-apparaten zijn niet bedoeld voor gebruik in woonruimtes waar de elektriciteit wordt geleverd door het openbare lichtnet, omdat dit bij ongunstige lichtnetomstandigheden storing kan veroorzaken.

Als gebruiker dient u vast te stellen – indien nodig, met uw energieleverancier – dat uw aansluitingspunt, waaraan u het apparaat wenst aan te sluiten, aan de boven genoemde eis voldoet.

De gebruiker is verantwoordelijk voor storingen als gevolg van het lassen.



Gebruik het apparaat pas nadat u de gebruiksaanwijzing gelezen en begrepen hebt. Maakt u zich met de bedieningselementen en het juiste gebruik van het apparaat vertrouwd. Let op alle, in de gebruiksaanwijzing aangegeven, veiligheidsinstructies. Gedraagt u zich verantwoord tegenover andere personen.

Het apparaat mag slechts door personen gebruikt worden van 18 jaar of ouder. Uitzondering hierop is het gebruik door jeugdige personen bij een beroepsopleiding ter verkrijging van vaardigheid en indien

dit onder toezicht van een opleider plaats vindt.

De bedienende persoon is verantwoordelijk voor ongevallen of gevaren tegenover derden.

Indien betreffende de aansluiting en het bedienen van het apparaat twijfels ontstaan, kunt u zich tot de klantendienst wenden..

## Veiligheidsadviezen

**⚠ GEVAAR! Stroomschok! Er is letselgevaar door elektrische stroom!**

Personen die een elektronisch, levensondersteunend apparaat (bijv. een pacemaker en dergelijke) gebruiken, moeten voordat ze zich in de buurt van dit apparaat begeven, hun arts raadplegen. Dit om te waarborgen dat het magnetische veld samenhangend met de hoge elektrische stroom geen nadelige invloed heeft op de werking van hun apparaat.

**⚠ Het gebruik is slechts met een foutstroomschakelaar (RCD max. foutstroom van 30 mA) toegestaan.**

Voor de inbedrijfstelling moet door een bevoegde elektricien gecontroleerd worden of alle vereiste elektrische veiligheidsmaatregelen aanwezig zijn. Hierbij moeten de nationale voorschriften in acht worden genomen.

De elektrische aansluiting moet d.m.v. een stopcontact plaatsvinden.

Spanning controleren. De op het plaatje aangegeven technische gegevens moeten in overeenstemming zijn met de spanning van het stroomnet.

Steek de stekker van het netsnoer in een geschikt stopcontact qua vorm, spanning en frequentie, dat aan de geldende wettelijke voorschriften voldoet.

Beveilig de schakeling met trage zekeringen van de juiste grootte en een hoofdschakelaar.

De kabel tegen hitte, olie en scherpe kanten beschermen.

Gebruik verlengsnoeren van maximaal 5 meter en met een kabeldoorsnede van niet minder dan 1,5 mm<sup>2</sup>. Men raadt het gebruik van verlengsnoeren met andere lengte en doorsnede, alsmede van adapters en meervoudige stekkerdozen af.

Voor de inbedrijffeming van het apparaat controleren of de elektrische kabel en/of het stopcontact niet beschadigd zijn.

Een defecte kabel of stekker kan leiden tot een elektrische schok.

Niet aan de netkabel trekken om de stekker uit het stopcontact uit te nemen.

**WAARSCHUWING** De hoofdschakelaar altijd uitschakelen als de machine onbeheerd wordt gelaten.

Stel u zelf en andere personen nooit zonder bescherming aan de werking van de vlamboog of het gloeiende metaal bloot. Spetterende lasparels kunnen tot verbrandingen leiden.

Altijd een juiste laskap, beschermende kleding en veiligheidshandschoenen dragen.

Langer inademen van lasgassen kan schadelijk zijn voor de gezondheid.

Werk met een afzuiginstallatie of in goed geventileerde ruimten. Vermijd het directe inademen van de gassen.

Aanraken van het mondstuk van het slangenpakket en van het werkstuk kan tot verbrandingen leiden. Draag altijd speciale lashandschoenen.

De mond van het slangenpakket en het werkstuk na het gebruik eerst laten afkoelen.

Lange tijd achtereen met het apparaat werken kan tot gehoorbeschadigingen leiden. Draag altijd een gehoorbeschermer.

Het lasapparaat mag slechts op een vlakke ondergrond en met een naar behoren gezekerde gasfles gebruikt worden.

Let er op dat de lasrook wordt afgezogen, resp. de lasplaats goed geventileerd is.

Gloeiende slakken en vonken kunnen brand en explosies veroorzaken. Gebruik nooit het apparaat in een brandgevaarlijke omgeving.

Hout, zaagsel, lakken, oplosmiddelen, benzine, kerosine, aardgas, acetyleen, propaan en dergelijke materialen dienen van de werkplaats en de omgeving verwijderd te worden, resp. tegen de vonkenregen beschermd te zijn.

Als maatregel voor brandbestrijding moet in de buurt een geschikt blusmiddel aanwezig zijn.

Geen las- of snijwerkzaamheden aan gesloten reservoirs of buizen uitvoeren.

Geen las- of snijwerkzaamheden aan reservoirs of buizen uitvoeren, ook niet als deze open zijn of als u materialen ontvangt of ontvangen hebt die door warmte of vocht kunnen exploderen of andere gevaarlijke reacties oproepen.

**WAARSCHUWING!** Gebruik het lasapparaat nooit om bevroren buizen te ontdoeien.

Stel het apparaat niet aan regen bloot en gebruik dit niet in een vochtige of natte omgeving.

### Voorgeschreven Gebruik Van Het Systeem

De plasmasnijder met constante spanningskarakteristiek mag uitsluitend worden gebruikt voor het met lucht snijden van elektrisch geleidende metalen.

Gebruik uitsluitend de meegeleverde snijbranders.

Omgevingstemperatuur -10 °C - +40 °C

relatieve luchtvochtigheid max. 50 % (40 °C), 90% (20 °C)

Hoogte boven zeeniveau max. 1000 m

De omgevingslucht moet vrij zijn van ongebruikelijke hoeveelheden stof, zuren, corrosieve gassen of corrosieve stoffen.

Rekening houdend met de technische gegevens en veiligheidsinstructies

Dit apparaat uitsluitend gebruiken voor normaal gebruik, zoals aangegeven. Bij niet naleving van de bepalingen uit de algemeen geldende voorschriften, evenals van de bepalingen uit deze gebruiksaanwijzing, kan de producent voor schade niet aansprakelijk gesteld worden.

### Handelswijze in noodgeval

Tref de noodzakelijke maatregelen om éérste hulp te verlenen, die met het letsel overeenkomt en vraag zo snel mogelijk gekwalificeerde medische hulp aan. Bescherm gewonde personen voor overig letsel en stel ze gerust. Indien u hulp vraagt, geef de volgende gegevens door: 1. Plaats van het ongeval, 2. Soort van het ongeval, 3. Aantal gewonden mensen, 4. Soort verwondingen

### Symbolen



WAARSCHUWING/OPGELET!



WAARSCHUWING - Voor verlaging van een letselrisico de gebruiksaanwijzing lezen.



Veiligheidsbril dragen!



Draag altijd speciale lashandschoenen.



Veiligheidsschoenen met bescherming tegen insnijden, geribde zolen en stalen neuzen dragen!



Beschermerschort dragen



Voor het uitvoeren van willekeurige werkzaamheden aan het apparaat de stekker uit het stopcontact nemen.



Waarschuwing voor gevaarlijke elektrische spanning



Tegen vocht beschermen. Stel de machine niet bloot aan regen.



Beschadigde en/of verwijderde elektrische of elektronische apparaten bij de daarvoor bestemde recyclingplaatsen afleveren



CE Symbool



Enkelfasige statische frequentieomvormer-transformator gelijkrichter



Plasmasnijden



Geschikt voor het lassen onder verhoogd elektrisch gevaar.



Eenfasige wisselstroom met nominale frequentie 50-60 Hz



Gelijkstroom



Ventilator

## Onderhoud



Voor het uitvoeren van willekeurige werkzaamheden aan het apparaat de stekker uit het stopcontact nemen.

**WAARSCHUWING** Om de machineveiligheid te waarborgen moeten alleen originele reserveonderdelen van de fabrikant of door de fabrikant vrijgegeven reserveonderdelen gebruikt worden.

Voer vóór gebruik van het apparaat altijd een visuele controle uit om vast te stellen of het apparaat en in het bijzonder de netkabel en de stekker beschadigd zijn.

Het apparaat mag niet gebruikt worden, als het beschadigd is of de beschermingsinrichtingen defect

zijn. Vervang versleten of beschadigde onderdelen. Let op! Indien de aansluitkabel van dit apparaat wordt beschadigd moet, om de omgeving niet in gevaar te brengen, deze door de fabrikant, zijn servicedienst of een gelijkwaardig gekwalificeerde persoon vervangen worden.

Reparaties en werkzaamheden, die niet in deze aanwijzing worden beschreven, enkel door gekwalificeerd personeel laten uitvoeren.

Reinig de machine en zijn onderdelen niet met oplosmiddelen, ontvlambare of giftige vloeistoffen. Gebruik uitsluitend een vochtige doek en controleer of de stekker uit het stopcontact is genomen.

Verwijder uit de ventilatieopening en van de beweegbare onderdelen vastzittend stof met een zachte borstel of penseel na ieder gebruik.

Enkel een regelmatig onderhouden en een goed verzorgd apparaat kan een tot tevredenheid werkend hulpmiddel zijn. Onderhouden verzorgingsfouten kunnen tot onvoorzienne ongevallen en letsels leiden.

Bij behoefte vindt u de reserveonderdelenlijst op het internet onder [www.guede.com](http://www.guede.com).

## Garantie

De garantieperiode is 12 maanden bij commercieel gebruik en 24 maanden voor eindgebruikers en begint met de datum van aankoop van het apparaat.

De garantie heeft uitsluitend betrekking op onvolkomenheden die op materiaal- of productiefouten betrekking hebben. Bij een claim van een onvolkomenheid, in de zin van garantie, dient de originele aankoopfactuur met de aankoopdatum bijgesloten te worden.

Van garantie uitgesloten zijn verkeerd gebruik, zoals bijv. overbelasting van het apparaat, gebruik van geweld, beschadigingen door vreemde invloeden of door vreemde voorwerpen. De niet-naleving van gebruiks- en montageaanwijzingen en normale slijtage zijn eveneens van garanties uitgesloten.

Wij maken u er op attent dat wij in overeenstemming met de geldige normen betreffende eventuele, door onze apparaten veroorzaakte schaden, voor datgene wat hieronder is aangegeven geen verantwoording overnemen:

### Belangrijke informatie voor klanten

Houd er rekening mee dat een retourzending, binnen of ook buiten de garantieperiode, principieel in de originele verpakking uitgevoerd zou moeten worden. Door deze maatregel worden onnodige transportschaden en hun vaak controversiële regelingen effectief vermeden. Enkel in de originele doos is uw apparaat optimaal beschermd en blijft daardoor een soepele verwerking gewaarborgd.

## Service

Hebt u technische vragen? Een klacht? Vervangende onderdelen nodig of een gebruikshandleiding? Op de startpagina van onze servicepartner de firma Güde GmbH & Co. KG ([www.guede.com](http://www.guede.com)), onder het kopje Service, wordt u snel en efficiënt verder geholpen. Help ons op weg. Om uw apparaat bij een klacht te kunnen identificeren heeft onze servicepartner het serienummer, het artikelnummer en het bouwjaar nodig. Al deze gegevens vindt u op het typeplaatje.

Tel: +49 (0) 79 04 / 700-360

Fax: +49 (0) 79 04 / 700-51999

E-Mail: [support@ts.guede.com](mailto:support@ts.guede.com)

## Oplossen van problemen

Probleem	Oorzaak	Maatregel
Lichtboog is gedoofd	Slecht contact tussen massatang en lasdeel	De tang aandraaien en controleren Verf en corrosie verwijderen
	Kortsluiting tussen stroommondstuk en gasgeleiding	Stroommondstuk en het mondstuk van de gasgeleiding reinigen of vervangen Stroommondstuk vrij van vuil, verfresten en corrosie
	Stroommondstuk te los	Stroommondstuk vast aandraaien
De machine functioneert onverwachts niet meer na een langdurig gebruik	Het apparaat is door een te langdurig gebruik oververhit en de warmtebeveiliging werd geactiveerd.	Het apparaat laten afkoelen

## Technické údaje

Plazmový řezák		GPS 40 A
	Obj. č.	20063
$U_1$	Jmenovité vstupní napětí Střídavý proud	230 V
$U_0$	Napětí při chodu naprázdno	370 V
$I_2 / U_2$	Rozsah výkonu (Svařovací proud / Pracovní napětí)	10 A/84V - 40A/26V
X	Doba zapnutí	$I_2 = 40 \text{ A} / U_2 = 96 \text{ V}$ 25 %
	Poměr skutečné pracovní doby a celkové pracovní doby. Doba zapnutí byla určena při 40° C pomocí simulace.	$I_2 = 25,8 \text{ A} / U_2 = 90,3 \text{ V}$ 60 %
		$I_2 = 20 \text{ A} / U_2 = 88 \text{ V}$ 100 %
$I_{1max}$	Maximální jmenovitý vstupní proud	30 A
$I_{1eff}$	Maximální efektivní vstupní proud	15 A
IP21S	Druh ochrany	IP 21S
Class H	Izolační třída	H
	Stlačený vzduch (Průtočné množství, Tlak)	40-180 l/min, 5 bar
	Tloušťka materiálu max.	12 mm
	Hmotnost	7,48 kg

### Třída A (IEC 60974-10):

Pokud chcete přístroj používat v obytných prostorech, v nichž je elektrický proud přiváděn nízkonapěťovou soustavou, může být nutné použít elektromagnetický filtr, který snižuje elektromagnetické rušení natolik, že ho uživatel již nebude pociťovat jako rušivé.

Přístroj lze používat v průmyslových prostorech nebo jiných oblastech, v nichž napájení neprobíhá přes veřejnou nízkonapěťovou soustavu.

Přístroje třídy A nejsou určeny k použití v obytných prostorech, v nichž napájení probíhá přes veřejnou nízkonapěťovou soustavu, protože při nevyhovujících podmínkách v síti mohou způsobovat poruchy.

Jako uživatel musíte zajistit, v případě nutnosti po konzultaci se svoji energetickou společností, aby Váš přípojovací bod, na kterém chcete přístroj provozovat, splňoval výše uvedené požadavky.

Uživatel je odpovědný za rušení, emitované při svařování.



Čerpadlo použijte teprve po pozorném přečtení a porozumění návodu k obsluze. Seznamte se s ovládacími prvky a správným použitím přístroje. Dodržujte všechny v návodu uvedené bezpečnostní pokyny. Chovejte se zodpovědně vůči třetím osobám.

Na přístroji smí pracovat jen osoby, jež dosáhly 18 let. Výjimku představuje využití mladistvých, pokud se to děje během profesního vzdělávání za účelem dosažení dovednosti pod dohledem školitele

Obsluha je odpovědná za nehody či nebezpečí vůči třetím osobám.

Pokud máte o zapojení a obsluze přístroje pochybnosti, obraťte se na zákaznický servis..

## Bezpečnostní Upozornění

**⚠ POZOR! Úder elektrickým proudem!  
Existuje riziko úrazu elektrickým proudem!**

Osoby, které nosí elektronické zdravotní zařízení (např. kardiostimulátor apod.), by se měly před kontaktem s tímto přístrojem poradit se svým lékařem, zda jejich zařízení nebude ovlivněno magnetickými poli ve spojení s vysokým elektrickým proudem.

**⚠ Provoz je povolen jen s ochranným vypínačem proti chybovému proudu (RCD max. chybový proud 30mA).**

Před uvedením do provozu musí kompetentní elektrikář zkontrolovat, zda jsou k dispozici požadovaná elektrická bezpečnostní opatření. Přitom je třeba dodržovat příslušné národní předpisy.

Elektrické zapojení se provede do zásuvky.

Zkontrolujte napětí. Technické údaje uvedené na typovém štítku musí souhlasit s napětím elektrické sítě.

Zástrčku elektrického kabelu vsuňte do zásuvky, jejíž tvar, napětí a kmitočet odpovídají platným normám.

Elektrický obvod chraňte setrvačnými pojistkami odpovídající velikosti a síťovým jističem.

Kabel chraňte před nadměrnými teplotami, olejem a ostrými hranami.

Prodlužovací kabel může být dlouhý maximálně 5 metrů a průřez kabelu nesmí být menší než 1,5 mm<sup>2</sup>. Nedoporučujeme používat prodlužovací kabely o jině

délce a průřezu ani různé adaptéry či rozvodky. Před uvedením přístroje do provozu zkontrolujte, zda není poškozen elektrický kabel a/nebo zásuvka.

Vadný kabel nebo zástrčka mohou způsobit úder elektrickým proudem.

Netahujte za přívodní kabel, pokud chcete vytáhnout zástrčku ze zásuvky.

**VAROVÁNÍ** Stroj vždy odpojte ze sítě, když ho ponecháte bez dohledu.

Nevystavujte sebe a jiné osoby nikdy bez ochrany působení elektrického oblouku nebo žhavého kovu. Stříkající svařovací perly mohou způsobit popáleniny. Noste vždy vhodný svářečský štít, ochranný oděv a ochranné rukavice.

Dlouhodobé vdechování svařovacích plynů může být zdraví škodlivé.

Pracujte s odsávacím zařízením nebo v dobře větraných místnostech. Vyhněte se přímému vdechování plynů.

Kontakt s tryskou balíku hadic a zpracovávaným materiálem může způsobit popáleniny. Noste vždy speciální svářečské rukavice.

Trysku balíku hadic a zpracovávaný materiál nechte po provozu nejprve vychladnout.

Dlouhodobá práce s přístrojem může poškodit sluch. Noste vždy chrániče sluchu.

Svářečka se smí používat jen na rovném podkladu a s řádně zajištěnou plynovou láhví.

Dbejte na to, aby byl svařovací kourů odsáván resp. místo svařování dobře vyvětráno.

Žhavá struska a jiskry mohou způsobit požár či explozi. Přístroj nikdy nepoužívejte v hořlavém prostředí.

Dřevo, piliny, „laky“, rozpouštědla, benzín, kerosin, zemní plyn, acetylen, propan a podobné hořlavé materiály je třeba z pracoviště a okolí odstranit resp. chránit před odletováním jisker.

Pro případné hašení požáru je třeba mít v blízkosti připraveno vhodné hasivo.

Na uzavřených nádobách a trubkách neprovádějte žádné svařování ani řezání.

Na nádobách a trubkách neprovádějte žádné svařování a řezání ani tehdy, jsou-li otevřené, pokud obsahují nebo obsahovaly materiály, které pod vlivem tepla či vlhkosti explodují nebo mohou vyvolat jiné nebezpečné reakce.

**VAROVÁNÍ!** Svářečku nepoužívejte nikdy k odmrazování zamrzlých trubek.

Přístroj nevystavujte dešti a nepoužívejte v mokřem či vlhkém prostředí.

### Použití v souladu s určením

Plazmová řezačka s křivkou konstantního napětí se smí používat výhradně k řezání elektricky vodivých kovů za pomoci vzduchu.

Používejte pouze dodaný řezací hořák.

Okolní teplota -10 °C - +40 °C

Relativní vlhkost vzduchu max. 50 % (40 °C), 90% (20 °C)

Výška nad hladinou moře max. 1000 m

Okolní vzduch nesmí obsahovat neobvyklé množství prachu, kyselin, korozních plynů nebo substancí.

S ohledem na technické údaje a bezpečnostní pokyny.

Toto zařízení lze používat jen pro uvedený účel. Při nedodržení ustanovení z obecně platných předpisů a ustanovení z tohoto návodu nelze výrobce činit odpovědným za škody.

### Chování v případě nouze

Zaveďte úrazu odpovídající potřebnou první pomoc a vyzvěte co možná nejdříve kvalifikovanou lékařskou pomoc. Chraňte zraněného před dalšími úrazy a uklidněte jej. Pokud požadujete pomoc, uveďte tyto údaje: 1. Místo nehody, 2. Druh nehody, 3. Počet zraněných, 4. Druh zranění

### Symbyly



VAROVÁNÍ/POZOR!



VAROVÁNÍ - Ke snížení rizika zranění si přečtěte provozní návod.



Noste ochranné brýle!



Noste vždy speciální svářečské rukavice.



Noste bezpečnostní obuv s ochranou proti proříznutí, drsnou podrážkou a ocelovou špičkou!



Použijte ochrannou zástěru



Před prováděním jakýchkoliv prací na přístroji vždy vytáhněte zástrčku ze zásuvky.



Výstraha před nebezpečným elektrickým napětím



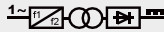
Chraňte před vlhkem. Nevystavujte stroj dešti.



Vadné a ebo likvidované elektrické či elektronické přístroje musí být odevzdány do příslušných sběrů.



CE symbol



Jednofázový statický usměrňovač-transformátor frekvenčního měniče



Plazmové řezání



Vhodné ke svařování se zvýšeným elektrickým ohrožením.



Jednofázový střídavý proud se jmenovitou frekvencí 50 Hz



Stejnosměrný proud



Ventilátor

## Údržba



Před prováděním jakýchkoliv prací na přístroji vždy vytáhněte zástrčku ze zásuvky.

**VAROVÁNÍ** Pro zajištění bezpečnosti stroje používejte pouze originální náhradní díly výrobce nebo výrobcem schválené náhradní díly.

Před každým použitím čerpadla proveďte vizuální zkoušku a ujistěte se, že čerpadlo, zejména však síťový kabel a zástrčka nejsou poškozeny.

Přístroj se nesmí používat, pokud je poškozený nebo jsou vadná bezpečnostní zařízení. Opotřebované a poškozené díly vyměňte.

**Pozor!** Pokud se poškodí napájecí kabel tohoto přístroje, musí ho výrobce nebo jeho zákaznický servis či podobně kvalifikovaná osoba vyměnit, aby se zabránilo nebezpečí.

Opravy a práce, nepopsané v tomto návodu, smí provést jen kvalifikovaný autorizovaný personál.

Pro čištění kompresoru a jeho součástí nepoužívejte ředidla, hořlavé nebo toxické kapaliny.

Z větracího otvoru a pohyblivých součástí odstraňte po každém použití ulpělý prach měkkým kartáčem nebo štětcem.

Jen pravidelně udržovaný a ošetřovaný přístroj může být uspokojivou pomůckou. Nedostatečná údržba a péče může vést k nepředvídaným nehodám a úrazům.

V případě potřeby najdete seznam náhradních dílů na internetové stránce [www.guede.com](http://www.guede.com).

## Záruka

Záruční doba činí 12 měsíců při průmyslovém použití, 24 měsíců pro spotřebitele a začíná dnem nákupu přístroje.

Záruka se vztahuje výhradně na nedostatky způsobené vadou materiálu nebo výrobní vadou. Při reklamaci v záruční době je třeba přiložit originální doklad o koupi s datem prodeje.

Do záruky nespadá neodborné použití jako např. přetížení přístroje, použití násilí, poškození cizím zásahem nebo cizími předměty. Nedodržení návodu k použití a montáži a normální opotřebení rovněž nespadá do záruky.

Upozorňujeme Vás na to, že dle platných norem nepřebíráme odpovědnost za škody způsobené případně našimi přístroji v níže uvedených případech:

### Důležité informace pro zákazníka

Upozorňujeme, že vrácení během záruční doby nebo i po záruční době je třeba zásadně provést v originálním obalu. Tímto opatřením se účinně zabrání zbytečnému poškození při dopravě a jeho často spornému vyřízení. Přístroj je optimálně chráněn jen v originálním obalu, a tím je zajištěno plynulé zpracování.

## Servis

Máte technické otázky? Nebo reklamaci? Potřebujete náhradní díly nebo návod k provozu? Na domovské stránce našeho servisního partnera, firmy Güde GmbH & Co. KG ([www.guede.com](http://www.guede.com)), Vám v rubrice Servis rádi a nebyrokraticky pomůžeme. Pomozte nám prosím, abychom Vám pomohli. K identifikaci Vašeho přístroje v případě reklamace bude náš servisní partner potřebovat jeho sériové číslo, číslo zboží a rok výroby. Všechny tyto údaje najdete na typovém štítku.

Tel.: +49 (0) 79 04 / 700-360

Fax: +49 (0) 79 04 / 700-51999

E-Mail: [support@ts.guede.com](mailto:support@ts.guede.com)



## Odstranění poruchy

Porucha	Příčina	Odstranění
Zhasnutý elektrický oblouk	Špatný kontakt mezi kostřicími kleštěmi a dílem	Kleště utáhněte a zkontrolujte Odstraňte barvu a rez
	Zkrat mezi proudovou tryskou a trůbkou přívodu plynu	Proudovou a plynovou trysku vyčistěte nebo vyměňte Proudová tryska bez nečistot, zbytků barvy a rzi
	Příliš volná proudová tryska	Proudovou trysku pevně utáhněte
Svářečka po delším provozu náhle přestane fungovat	Svářečka se v důsledku příliš dlouhého používání přehřála a zapnula se tepelná ochrana	Svářečku nechte vychladnout

## Technické Údaje

Plazmová rezačka		GPS 40 A
	Obj. č.	20063
$U_1$	Menovité vstupné napätie Striedavý prúd	230 V
$U_0$	Napätie pri chode naprázdno	370 V
$I_2 / U_2$	Rozsah výkonu (Zvracací prúd / Pracovné napätie)	10 A/84V - 40A/26V
X	Čas zapnutia	$I_2 = 40 \text{ A} / U_2 = 96 \text{ V}$ 25 %
	Pomer skutočného pracovného času a celkového pracovného času. Čas zapnutia bol určený pri 40 °C pomocou simulácie.	$I_2 = 25,8 \text{ A} / U_2 = 90,3 \text{ V}$ 60 %
		$I_2 = 20 \text{ A} / U_2 = 88 \text{ V}$ 100 %
$I_{1\text{max}}$	Maximálny menovitý vstupný prúd	30 A
$I_{1\text{eff}}$	Maximálny efektívny vstupný prúd	15 A
IP21S	Druh ochrany	IP 21S
Class H	Izolačná trieda	H
	Stlačený vzduch (Prietokové množstvo, Tlak)	40-180 l/min, 5 bar
	Hrúbka materiálu max.	12 mm
	Hmotnosť	7,48 kg

**Trieda A (IEC 60974-10):**

Ak chcete zariadenie používať v obývanej oblasti, v ktorej je napájanie realizované verejným nízkonapäťovým napájacím systémom, môže byť nevyhnutné použitie elektromagnetického filtra, ktorý zníži elektromagnetické rušenie do takej miery, že nebude vnímané ako rušivé.

V priemyselných alebo iných oblastiach, v ktorých nie je napájanie realizované verejným nízkonapäťovým napájacím systémom, možno zariadenie používať.

Zariadenia triedy A nie sú určené na používanie v obývaných oblastiach, v ktorých je napájanie realizované verejným nízkonapäťovým napájacím systémom, lebo tam môže pri nepriaznivých pomeroch v sieti spôsobovať poruchy.

Ako užívateľ musíte zaistiť, v prípade nutnosti po konzultácii so svojou energetickou spoločnosťou, aby váš pripájací bod, na ktorom chcete prístroj prevádzkovať, spĺňoval vyššie uvedené požiadavky.

Používateľ je zodpovedný za poruchy spôsobené zvráňaním.



Zariadenie použite až po pozornom prečítaní a porozumení návodu k obsluhu. Oboznámte sa s ovládacími prvkami a správnym použitím prístroja. Dodržujte všetky v návode uvedené bezpečnostné pokyny. Správajte sa zodpovedne voči tretím osobám.

Na prístroji smú pracovať len osoby, ktoré dosiahli 18 rokov. Výnimku predstavuje využitie mladistvých, ak sa toto deje počas profesijného vzdelávania s cieľom dosiahnutia zručností pod dohľadom školiteľa.

Obsluha je zodpovedná za nehody či nebezpečenstvo voči tretím osobám.

Ak máte o zapojení a obsluhu prístroja pochybnosti, obráťte sa na zákaznícky servis..

**Bezpečnostné Pokyny**

**⚠ POZOR! Úraz elektrickým prúdom! Existuje riziko úrazu elektrickým prúdom!**

Osoby, ktoré používajú elektronický prístroj na udržanie životných funkcií (ako napr. kardiostimulátor atď.), by sa mali informovať u svojho lekára skôr, než sa budú pohybovať v blízkosti tohto zariadenia, aby mali istotu, že magnetické polia v spojení s vysokými elektrickými prúdmi ich prístroj neovplyvnia.

**⚠ Prevádzka je povolená len s ochranným vypínačom proti chybovému prúdu (RCD max. chybový prúd 30 mA).**

Pred uvedením do prevádzky musí kompetentný elektrikár skontrolovať, či sú k dispozícii požadované elektrické bezpečnostné opatrenia. Prítom je treba dodržiavať príslušné národné predpisy.

Elektrické zapojenie sa vykoná do zásuvky

Skontrolujte napätie. Technické údaje uvedené na typovom štítku musia súhlasiť s napätím elektrickej siete.

Zasuňte vidlicu elektrického káblu do zásuvky, vhodnej čo do formy, napätia a frekvencie a pridržajte sa platných noriem.

Chráňte obvod pomalými poistkami primeranej veľkosti a sieťovým vypínačom.

Kábel chráňte pred nadmernými teplotami, olejom a ostrými hranami.

Používajte predlžovačky elektrického káblu s maximálnou dĺžkou 5 metrov a s prierezom káblu nie menším ako 1,5 mm<sup>2</sup>. Nedoporučujeme používať predlžovačky odlišných dĺžok a prierezov, ako aj nástavce a multizásuvky.

Pred uvedením prístroja do prevádzky skontrolujte, či nie je poškodený elektrický kábel a/alebo zásuvka.

Chybný kábel alebo zástrčka môžu spôsobiť úraz elektrickým prúdom.

Neťahajte za privodný kábel, ak chcete vytiahnuť zástrčku zo zásuvky.

**POZOR** Vždy, keď je stroj bez dozoru, vypnite sieťový spínač.

Nikdy nevystavujte seba a iné osoby bez ochrany pôsobeniu elektrického oblúka alebo žeravého kovu. Striekajúce zváracie perly môžu spôsobiť popáleniny.

Noste vždy vhodný zväračský štít, ochranný odev a ochranné rukavice.

Dlhodobé vdychovanie zväracích plynov môže byť zdraviu škodlivé.

Pracujte s odsávacím zariadením alebo v dobre vetraných miestnostiach. Vyhňte sa priamemu vdychovaniu plynov.

Kontakt s tryskou balíka hadíc a spracovávaným materiálom môže spôsobiť popáleniny. Noste vždy špeciálne zväračské rukavice.

Trysku balíka hadíc a spracovávaný materiál nechajte po prevádzke najprv vychladnúť.

Dlhodobá práca s prístrojom môže poškodiť sluch. Noste vždy chrániče sluchu.

Zväračka sa smie používať len na rovnom podklade a s riadne zaistenou plynovou fľašou.

Dbajte na to, aby bol zvärací dym odsávaný, resp. miesto zvárania dobre vyvetrané.

Žeravá troska a iskry môžu spôsobiť požiar či explóziu. Prístroj nikdy nepoužívajte v horlavom prostredí.

Drevo, piliny, „laky“, rozpúšťadlá, benzín, kerozín, zemný plyn, acetylén, propán a podobné horľavé materiály je potrebné z pracoviska a okolia odstrániť, resp. chrániť pred odletovaním iskier.

Na prípadné hasenie požiaru je potrebné mať v blízkosti pripravené vhodné hasivo.

Na uzatvorených nádobách a rúrkach nevykonávajúce žiadne zváranie ani rezanie.

Na nádobách a rúrkach nevykonávajúce žiadne zváranie a rezanie ani vtedy, ak sú otvorené, ak obsahujú alebo obsahovali materiály, ktoré pod vplyvom tepla či vlhkosti explodujú alebo môžu vyvolať iné nebezpečné reakcie.

**POZOR!** Zväračku nepoužívajte nikdy na odmravovanie zamrznutých rúrok.

Prístroj nevystavujte dažďu a nepoužívajte v mokrom či vlhkom prostredí.

## Použitie v súlade s určením

Plazmový rezačku s charakteristikou stálego napätia smiete používať výhradne na rezanie elektricky vodivých kovov vzduchom.

Používajte iba dodaný rezací horák.

Teplota okolia -10 °C - +40 °C

Relatívna vlhkosť vzduchu max. 50 % (40 °C), 90% (20 °C)

Nadmorská výška max. 1000 m

Okolité vzduch nesmie obsahovať neobvyklé množstvo prachu, kyselín, korozívnych plynov alebo látok.

S ohľadom na technické údaje a bezpečnostné pokyny.

Tento prístroj sa smie používať len v súlade s uvedenými predpismi. Pri nedodržaní ustanovení zo všeobecne platných predpisov a ustanovení z tohto návodu nie je možné výrobcu považovať zodpovedným za škody.

## Správanie v prípade núdze

Poskytnite úrazu zodpovedajúcu potrebnú prvú pomoc a privolajte čo možno najrýchlejšie kvalifikovanú lekársku pomoc. Chráňte zraneného pred ďalšími úrazmi a upokojte ho. Ak požadujete pomoc, uveďte tieto údaje: 1. Miesto nehody, 2. Druh nehody, 3. Počet zranených, 4. Druh zranenia

## Symbody



POZOR/POZOR!



POZOR - Na zníženie rizika zranenia si prečítajte prevádzkový návod.



Noste ochranné okuliare!



Noste vždy špeciálne zväračské rukavice.



Noste bezpečnostnú obuv s ochranou proti prerazaniu, drsnou podrážkou a ocelovou špičkou!



Používajte ochrannú zásteru



Pred vykonávaním akýchkoľvek prác na prístroji vždy vytiahnite zástrčku zo zásuvky.



Výstraha pred nebezpečným elektrickým napätím



Chrániť pred vlhkosťou. Nevystavujte stroju dažďu.



Chybné a/alebo likvidované elektrické či elektronické prístroje musia byť odovzdané do príslušných zberníc.



CE symbol



Jednofázový statický transformátor a menič frekvencie, usmerňovač



Plazmové rezanie



Vhodné na zváranie so zvýšeným elektrickým ohrozením.



Jednofázový striedavý prúd s menovitou frekvenciou 50-60 Hz



Jednosmerný prúd



Vetrák

## Údržba



Pred vykonávaním akýchkoľvek prác na prístroji vždy vyťahujte zástrčku zo zásuvky.

**POZOR** Na zaistenie bezpečnosti stroja používajte iba originálne náhradné diely od výrobcu alebo diely schválené výrobcom.

Pred každým použitím čerpadla uskutočnite vizuálnu skúšku a uistite sa, že čerpadlo, zvlášť však sieťový kábel a zástrčka, nie sú poškodené.

Prístroj sa nesmie používať, ak je poškodený alebo sú chybné bezpečnostné zariadenia. Opatrené a poškodené diely vymeňte.

Pozor! Ak sa poškodí napájací kábel tohto prístroja, musí ho výrobca alebo jeho zákaznícky servis či podobne kvalifikovaná osoba vymeniť, aby sa zabránilo nebezpečenstvu.

Opravy a práce, nepopísané v tomto návode, smie vykonať len kvalifikovaný autorizovaný personál.

Nečistite prístrojové zariadenie a jeho komponenty riedidlami, horľavými alebo toxickými kvapalinami.

Z vetracieho otvoru a pohyblivých súčastí odstráňte po každom použití prichytený prach mäkkou kefou alebo štetcom.

Len pravidelne udržiavaný a ošetrovaný prístroj môže byť uspokojivou pomôckou. Nedostatočná údržba a starostlivosť môže viesť k nepredvídaným nehodám a úrazom.

V prípade potreby nájdete zoznam náhradných dielov na internetovej stránke [www.guede.com](http://www.guede.com).

## Záruka

Záručná lehota je 12 mesiacov pri priemyselnom použití, 24 mesiacov pre spotrebiteľa a začína dňom nákupu prístroja.

Záruka sa vzťahuje výhradne na nedostatky spôsobené chybou materiálu alebo výrobnou chybou. Pri reklamácii v záručnej lehote je potrebné priložiť originálny doklad o kúpe s dátumom predaja.

Do záruky nespadá neodborné použitie, ako napr. preťaženie prístroja, použitie násilia, poškodenie cudzím zásahom alebo cudzími predmetmi. Nedodržanie návodu na použitie a montáž a normálne opotrebenie tiež nespadá do záruky.

Upozorňujeme vás na to, že podľa platných noriem nepreberáme zodpovednosť za škody spôsobené prípadne našimi prístrojmi v nižšie uvedených prípadoch:

### Dôležité informácie pre zákazníka

Upozorňujeme, že vrátenie počas záručnej lehoty alebo i po záručnej lehote je potrebné zásadne vykonať v originálnom obale. Týmto opatrením sa účinne zabráni zbytočnému poškodeniu pri doprave a často spornému vybaveniu. Prístroj je optimálne chránený len v originálnom obale, a tým je zaistené plynulé spracovanie.

## Servis

Máte technické otázky? Alebo reklamáciu? Potrebuje náhradné diely alebo prevádzkový návod? Na domovskej stránke nášho servisného partnera, firmy Güde GmbH & Co. KG ([www.guede.com](http://www.guede.com)), vám v rubrike Servis radi a nebyrokraticky pomôžeme. Pomôžte nám prosím pomôcť vám. Aby sa v prípade reklamácie dal identifikovať váš prístroj, potrebuje náš servisný partner vedieť jeho sériové číslo, číslo položky a rok výroby. Všetky tieto údaje nájdete na typovom štítku.

Tel.: +49 (0) 79 04 / 700-360

Fax: +49 (0) 79 04 / 700-51999

E-Mail: [support@ts.guede.com](mailto:support@ts.guede.com)

## Odstránenie poruchy

Problém	Príčina	Opatrenie
Zhasnutý elektrický oblúk	Zlý kontakt medzi ukostrovacími kliešťami a dielom	Kliešte utiahnite a skontrolujte Odstráňte farbu a hrdzu
	Skrat medzi prúdovou tryskou a rúrkou privodu plynu	Prúdovú a plynovú trysku vyčistíte alebo vymeňte Prúdová tryska bez nečistôt, zvyškov farby a hrdze
	Príliš voľná prúdová tryska	Prúdovú trysku pevne utiahnite
Zváračka po dlhšej prevádzke náhle prestane fungovať	Zváračka sa v dôsledku príliš dlhého používania prehriala a zapla sa tepelná ochrana	Zváračku nechajte vychladnúť

## Műszaki Adatok

	Plazmavágó	GPS 40 A	
	Megrend.szám	20063	
$U_1$	Névleges bemenő feszültség Váltóáram	230 V	
$U_0$	Üresjáratú feszültség	370 V	
$I_2 / U_2$	Teljesítmény-tartomány (Hegesztőáram / Üzemi feszültség)	10 A/84V - 40A/26V	
X	Bekapcsolási időtartam A valós munkaidő és a teljes munkaidő aránya. A bekapcsolási idő 40° C mellett, szimuláció segítségével került meghatározásra.	$I_2 = 40 \text{ A} / U_2 = 96 \text{ V}$	25 %
		$I_2 = 25,8 \text{ A} / U_2 = 90,3 \text{ V}$	60 %
		$I_2 = 20 \text{ A} / U_2 = 88 \text{ V}$	100 %
$I_{1\text{max}}$	Maximális névleges bemenő áram	30 A	
$I_{1\text{eff}}$	Maximális hatékony bemeneti áram	15 A	
IP21S	Védelmi fokozat	IP 21S	
Class H	Szigetelési osztály	H	
	Sűrített levegő (Átfolyási mennyiség, Nyomás)	40-180 l/min, 5 bar	
	Anyagvastagág max.	12 mm	
	Súly	7,48 kg	

**A osztály (IEC 60974-10):**

Ha az eszköz olyan lakókörnyezetben kívánja használni, ahol az áramellátást nyilvános, alacsonyfeszültségű hálózat biztosítja, a használathoz elektromágneses szűrő alkalmazása válhat szükségessé, amely az elektromágneses zavarokat oly mértékben csökkenti

Ipari területeken vagy egyéb területeken, ahol az áramellátást nem nyilvános, alacsonyfeszültségű hálózat biztosítja, az eszköz alkalmazható.

Az 'A' osztályú eszközök nem használhatók olyan lakókörnyezetben, ahol az áramellátást nyilvános, alacsonyfeszültségű hálózat biztosítja, mivel ott kedvezőtlen áramellátási viszonyok esetén zavarokat okozhatnak.

Felhasználóként biztosítani kell, hogy szükség esetén az áramszolgáltatóval folytatott konzultációkat követően, a gép üzemeltetéséhez használni kívánt csatlakozópont megfeleljen a fenti követelményeknek.

A felhasználó felelős a hegesztésből eredő zavarokért.



Csak azután használja a szivattyút, miután figyelmesen elolvasta és megértette a kezelési útmutatót. Ismerkedjen meg az irányító elemekkel és a berendezés szabályszerű használatával! Tartsa be a biztonsági utasításokat. Figyeljen figyelmesen harmadik személlyel szemben.

A géppel kizárólag 18 éven felüli személyek dolgozhatnak. Kivételt képez a fiatalokrák foglalkoztatása szakképzés alatt az oktató felügyelete mellett szakképzettség elsajátítása érdekében.

A kezelő személy felelős a balesetekért és a harmadik személy biztonságáért.

Az esetben, ha a gép bekapcsolásával és kezelésével kapcsolatban kételyei támadnak, forduljon a szervizszolgálatához.

**Biztonsági Tudnivalók**

**⚠ VIGYÁZZ! Áramütés veszélye! Áramütés veszélye áll fenn!**

Az olyan személyek, akik elektronikus életfenntartó eszközöket (mint pl. szívritmus szabályozót, stb.) viselnek, forduljanak orvosukhoz, mielőtt az eszközt megközelítik, hogy meggyőződjenek arról, hogy a mágneses mezők a magas elektromos feszültségekkel egy

**⚠ Kizárólag hiba áram elleni védőkapcsolóval használható (RCD előírás szerint max. hibaáram 30mA).**

Üzembehelyezés előtt kompetens villanyszerelő ellenőrizze, hogy a kötelező elektro – biztonsági utasítások be vannak-e biztosítva. Együttel be kell tartani az illetékes helyi rendelkezéseket is.

A gépet kapcsolja be a konektorba

Ellenőrizze a feszültséget: A típuscímkén feltüntetett adatoknak azonosaknak kell lenniük az áramkör feszültségével.

Az elektromos vezeték csatlakozó dugóját csak az érvényben lévő szabályokat kielégítő, megfelelő alakú, feszültségű és frekvenciájú csatlakozóba dugja be.

Védje az áramkört megfelelően méretezett lomha

biztosítékokkal és hálózati leválasztó kapcsolóval.

A kábelt védje magas hőmérséklet hatásától, olajtól és éles tárgyaktól.

Maximum 5 m hosszúságú hosszabbító zsinórt használjon és ennek keresztmetszete ne legyen kisebb 1.5 mm<sup>2</sup>-nél. Nem tanácsos ettől eltérő hosszúságú vagy keresztmetszetű hosszabbító zsinórt, adaptert vagy multi csatlakozót használni.

A berendezés üzembehelyezése előtt ellenőrizze, nincs-e megrongálva az elektromos kábel és/vagy a dugvilla.

A hibás kábel vagy csatlakozódugó áramütést okozhatnak.

Soha ne a tápvezetéknel fogva próbálja kihúzni a csatlakozódugót a konnektorból.

**FIGYELMEZTETÉS** Mindig kapcsolja ki a hálózati leválasztó kapcsolót, ha a gép felügyelet nélkül marad.

Ne tegye ki se magát, sem más személyeket elektromos ív vagy forró fémek hatásának. A szétfreccsenő hegesztési gyöngyök súlyos égési sérüléseket okozhatnak.

A munkavégzéshez minden esetben viseljen megfelelő hegesztőpajzsot, védőöltözetet és munkakesztyűt.

A hegesztési gázok tartós belélegzése egészségre ártalmas lehet.

Megfelelő levegőáramoltató berendezéssel felszerelt, vagy jól szellőző helyiségben dolgozzon. Kerülje a gázok közvetlen belélegzését

A tömlőköteg fűvóka, illetve a feldolgozott anyaggal való érintkezés égési sérüléseket okozhat. Minden esetben speciális munkakesztyűt viseljen.

A tömlőköteg fűvókát és a feldolgozott anyagot a hegesztést követően hagyja kihűlni.

A géppel folytatott tartós munka halláskárosodást okozhat. Minden esetben viseljen fülvédőt.

A hegesztőgépet kizárólag egyenes aljzaton használja, megfelelő módon rögzített gázipalackkal.

Ügyeljen arra, hogy a hegesztési füst el legyen szívva, illetve hogy a munkavégzés helye jól szellőzzön.

Az izzó salak és a szikrák tüzet, robbanást okozhatnak. Soha ne használja a készüléket tűzveszélyes közegben.

A munkavégzés helyszínéről el kell távolítani, illetve a repkedő szikrák elől megfelelően óvni kell az ott található fát, fűrészport, festékeket, lakkokat, oldószereket, hígítószereket, benzint, kerozint, földgázt, acetilént, propánt és minden más, hasonló tűzveszélyes anyagot.

A esetleges tűzoltáshoz helyezzen készenlétbe megfelelő oltóanyagot.

Zárt edényeket és csöveket soha ne hegesszen és ne vágjon.

Az edényeket és csöveket akkor se hegessze, ha nyitottak, amennyiben olyan anyagokat tartalmaznak vagy tartalmaztak, amelyek hő vagy nedvesség hatására felrobbanhatnak, vagy más veszélyes reakció eredményezhetnek.

**FIGYELMEZTETÉS!** Soha ne használja a hegesztőgépet befagyott csövek felolvasztására.

A berendezést tilos nedves, vagy vizes környezetben használni és kitenni eső hatásának.

## Rendeltetés szerinti használat

Az állandó feszültségű jelleggörbével jellemezhető plazmavágó kizárólag áramvezető fémek levegővel támogatott vágására használható.

Csak a mellékelt vágópisztolyt használja.

környezeti hőmérséklet -10 °C - +40 °C

levegő relatív páratartalma max. 50 % (40 °C), 90% (20 °C)

tengerszint feletti magasság max. 1000 m

A környezeti levegőnek szokatlan mennyiségű portól, savaktól, korrozív gázoktól és anyagoktól mentesnek kell lennie.

Tekintettel a műszaki adatokra és a biztonsági utasításra

A készüléket kizárólag az alábbiakban leírtaknak megfelelően szabad használni. Ebben az utasításban foglalt általánosan érvényes előírások mellőzése következtében beállt károkért a gyártó nem felelős

## Viselkedés kényszerhelyzetben

Igyekezzen a balesetnek megfelelően elsősegélyt nyújtani, s minél hamarabb biztosítson be orvosi segítséget. A sebesülteit nyugtassa meg, s védje további balesettől. Ha segítségre van szüksége, tüntesse fel az alábbi adatokat: 1. a baleset színhelye, 2. A baleset típusa, 3. A sebesültek száma, 4. A sebesülések típusa

## Szimbólumok



FIGYELMEZTETÉS/FIGYELEM!



FIGYELMEZTETÉS - A személyi sérülések kockázatának csökkentése érdekében olvassa el a felhasználói útmutatót.



Viseljen védő szemüveget



Minden esetben speciális munkakesztyűt viseljen.



Viseljen biztonsági munkacipőt átvágás elleni védelemmel, érdes talppal és acél orral!



Használjon védőkötényt



Mindenmű tisztítási, karbantartási munka előtt mindig húzza ki a villásdugót a fali dugaljából.



Figyelmeztetés a veszélyes magas feszültségre.



Nedvességtől óvni kell. A gépet nem szabad esőnek kitenni.



Hibás és/vagy tönkrement villany, vagy elektromosgépeket át kell adni az illetékes hulladékgyűjtő telepre.



CE jelzet



Egyfázisú statikus frekvenciaváltó transzformátor, egyenirányító



Plazmavágás



Hegesztésre fokozott elektromos veszély esetén is alkalmas.



Egyfázisú váltóáram 50-60 Hz névleges frekvenciával



Egyenáram



Ventilátor

## Karbantartás



Mindenmű tisztítási, karbantartási munka előtt mindig húzza ki a villásdugót a fali dugaljából.

**FIGYELMEZTETÉS** A gép biztonságának garantálása érdekében csak a gyártótól származó eredeti pótalkatrészeket, illetve a gyártó által jóváhagyott pótalkatrészeket használjon.

A szivattyút minden használat előtt vizuálisan ellenőrizze, elsősorban azt, hogy a hálózati kábel és csatlakozó dugasz ne legyen hibás.

Tilos a berendezés használata az esetben, ha hibás, vagy a biztonsági berendezés meg van károsodva. A kopott és hibás alkatrészeket haladéktalanul cserélje ki.

Vigyázat! A készülék tápkábelének megsérülése esetén a kapcsolódó veszélyek elkerülése érdekében cseréltesse azt ki a gyártó márkaszervizével vagy más, megfelelő szakképzettséggel rendelkező személlyel.

Javításokat és azokat a munkákat, melyeket a használati utasítás nem tartalmaz, kizárólag autorizált

szakemberek végezhetik!

Ne tisztítsa a gépet és annak tartozékait oldószerrel, gyúlékony vagy mérgező anyagokkal, csak egy megnedvesített rongyot használjon, miután ellenőrizte hogy a gép áramtalanítva van.

A szellőző nyílásból, illetve a mozgó alkatrészekről minden használat után puha kefével vagy ecsettel távolítsa el a lerakódott port.

Kizárólag rendszeresen karbantartott és kezelt gép lehet megbízható segédeszköz. Elégtelen karbantartás és kezelés előre nem látható balesetekhez és sérülésekhez vezethet.

Szükség esetén nézze meg a pótalkatrész listát a [www.guede.com](http://www.guede.com) honlapon

## Jótállás

Jótállás időtartama 12 hónap ipari használat esetén, fogyasztó esetén 24 hónap, jótállás a készülék megvétele napján kezdődik.

A jótállás kizárólag az anyagi, vagy gyártási hibákból eredő elégtelenségekre vonatkozik. Reklamáció esetén fel kell mutatni az eredeti, a vásárláskor kapott, s a vásárlás dátumával ellátott iratot.

A jótállás nem vonatkozik a géppel való szaktalan használat következtében bekövetkező hibákra, pl. a gép túlterhelése, erőszakos használata, vagy idegen tárgyakkal való megrongálódása. A használati utasítás mellőzése következményeire, szerelési és szokásos, normális elhasználódásra sem vonatkozik a jótállás.

Figyelmeztetjük arra, hogy az érvényes norma szerint, nem vállalunk felelősséget a gép által okozott károkért, melyek az alábbi esetekben keletkeznek:

### Fontos információk az ügyfél részére

Felhívjuk a felhasználó figyelmét, hogy mind a jótállási időben, mind annak lejártát követően visszaadásra kizárólag az eredeti csomagolásban kerülhet sor. Ezzel hatékonyan megelőzhető a berendezés szállítás közbeni megsérülése, illetve a vitás reklamációs esetek. A készülék az eredeti csomagolása optimálisán óvja, és így biztosított a reklamációs igény mielőbbi feldolgozása.

## Szervíz

Műszaki témában van kérdése? Reklamációt kíván benyújtani? Pótalkatrészre vagy használati utasításra van szüksége? Szervizpartnerünk, a Güde GmbH & Co. KG cég honlapján ([www.guede.com](http://www.guede.com)) gyorsan és felesleges adminisztráció nélkül kaphat további támogatást a Szervíz fejezetben. Kérjük, segítsen nekünk, hogy segíthessünk Önnek. Ahhoz, hogy berendezését reklamáció esetén azonosítani tudja, a szervizpartnerünknek szüksége van a gyári számra, a cikkszámra és a gyártási évre. Az összes adatot megtalálja a típustáblán.

Tel.: +49 (0) 79 04 / 700-360

Fax: +49 (0) 79 04 / 700-51999

E-Mail: [support@ts.guede.com](mailto:support@ts.guede.com)



## Hiba elhárítása

Üzemzavarok	Okok	Intézkedések
Kialudt elektromos iv	Hibás érintkezés a földelő csipesz és a munkadarab között	Húzza meg és ellenőrizze a csipesz Távolítsa el a festéket és a rozsdát
	Rövidzár az áramfűvóka és a gázbekötő cső között	Tisztítsa meg vagy cserélje ki az áram- és gázfűvókát Szennyeződésektől, festék és rozsdamaradékoktól mentes áramfűvóka
	Túlságosan laza áramfűvóka	Erősen húzza meg az áramfűvókát
Hosszabb üzem után a hegesztőgép hitelen kikapcsol	A hegesztőgép a túlságosan hosszan tartó használat következtében túlforrósodott, és bekapcsolt a hőkioldó	Hagyja kihűlni a hegesztőgépet

**Original – EG-Konformitätserklärung**

Hiermit erklären wir, dass die nachfolgend bezeichneten Geräte aufgrund ihrer Konzipierung und Bauart sowie in den von uns in Verkehr gebrachten Ausführungen den einschlägigen, grundlegenden Sicherheits- und Gesundheitsanforderungen der EG-Richtlinien entsprechen.

Bei einer nicht mit uns abgestimmten Änderung der Geräte verliert diese Erklärung Ihre Gültigkeit.

**Translation of the EC-Declaration of Conformity**

We, hereby declare the conception and construction of the below mentioned appliances correspond - at the type of construction being launched - to appropriate basic safety and hygienic requirements of EC Directives.

In case of any change to the appliance not discussed with us the Declaration expires.

**Traduction de la déclaration de conformité CE**

Nous, Déclarons par la présente que les appareils indiqués répondent du point de vue de leur conception, construction ainsi que de leur réalisation mise sur le marché, aux exigences fondamentales correspondantes des directives de la CE en matière de sécurité et d'hygiène. Cette déclaration perd sa validité après une modification de l'appareil sans notre approbation préalable.

**Traduzione della dichiarazione di conformità CE**

Dichiariamo con il presente noi, che la concezione e costruzione degli apparecchi elencati, nelle realizzazioni che stiamo introducendo alla vendita, sono conforme ai requisiti principali delle direttive CE sulla sicurezza ed igiene.

Nel caso della modifica dell'apparecchio da noi non autorizzata, la presente dichiarazione perde la propria validità.

**Vertaling van de EG-Konformiteitverklaring**

Hiermede verklaren wij, dat de genoemde machine, op grond van zijn ontwerp en bouwwijze, evenals de door ons in omloop gebrachte uitvoeringen, aan de desbetreffende fundamentele veiligheids- en gezondheidsverordeningen van de EG-richtlijnen voldoen. Bij een niet met ons overeengekomen wijziging aan het apparaat verliest deze verklaring haar geldigheid.

**Prékald prohlášení o shodě EU**

Týmto prohlasujeme my, že koncepce a konstrukce uvedených přístrojů v provedeních, která uvádíme do oběhu, odpovídá příslušným základním požadavkům směrnice EU na bezpečnost a hygienu. V případě změny přístroje, která s námi nebyla konzultována, ztrácí toho prohlášení svou platnost.

**Peklad vyhlásenie o zhode EÚ**

Týmto vyhlasujeme my, že koncepcia a konštrukcia uvedených prístrojov vo vyhotoveniach, ktoré uvádzame do obehu, zodpovedá príslušným základným požiadavkám smernice EÚ na bezpečnosť a hygienu. V prípade zmeny prístroja, ktorá s nami nebola konzultovaná, stráca toho vyhlásenie svoju platnosť.

**Fordítása azonosság nyilatkozat EU**

Ezzel kijelentjük mi, a hogy a lentiekben megjelölt gépipari termék, koncepciója és tervezése, az általunk forgalomba kerülő kivitelezésben, megfelel az EU illetékes biztonsági és higiéniai szabályzatok alapkövetelményeinek. A gépen, a velünk való konzultáció nélkül végzett változások esetén, a jelen nyilatkozat érvényességét veszti.

**Prevod izjava o ustreznosti EU**

S tem izjavljamo, da koncepcija in gradba spodaj navedenih naprav v izvedbah, ki jih uvajamo na trg, odgovarja pristojnim osnovnim zahtevam smernic EU za varnost in higieno. V primeru spremembe naprave, o kateri se niste posvetovali z nami, ta izjava izgubi svojo veljavnost.

**Provedenje u Izjava o sukladnosti EU**

Ovime izjavljujemo da koncepcija i konstrukcija navedenih strojeva u izvedbi u kojoj se isti puštaju u promet, udovoljavaju odgovarajućim osnovnim zahtjevima smjernica EU u području sigurnosti i higijene. Ova Izjava prestaje važiti u slučaju promjene opreme izvršene bez naše suglasnosti.

**Превод на Декларация за съответствие с ЕС**

С това декларираме ние, че концепцията и конструкцията на посочените уреди в изпълнения, които пускаме в обръщение, отговарят на съответните изисквания на инструкциите на ЕС за безопасност и хигиена. В случай на изменение на уреда, което не е било консултирано с нас, тази декларация губи своята валидност.

**Traducere a declarație de conformitate UE**

Prin prezenta noi declarăm, că concepția și construcția utilajelor prezentate, în execuția în care sunt puse în circulație, sunt conforme cu exigențele de bază aferente directivelor UE privind securitatea și igiena. În cazul modificărilor pe utilaj care nu au fost consultate cu noi, prezenta declarație își pierde valabilitatea.

**Provedenje u Izjava o usklađenosti sa propisima EU**

Ovim izjavljujemo da koncepcija i konstrukcija navedenih uređaja, a u izvedbi u kojoj se isti puštaju u promet, zadovoljavaju odgovarajuće osnovne zahteve iz direktiva EU u vezi sa sigurnošću i higijenom. Ova izjava prestaje da važi u slučaju promena na opremi izvršenih bez naše saglasnosti.

**Tłumaczenie Deklaracji zgodności WE**

Niniejszym oświadczamy, my że koncepcja i konstrukcja przedstawionych poniżej urządzeń w wersji, która jest wprowadzona do obiegu, odpowiada stosownym podstawowym wymogom dyrektyw UE dotyczących bezpieczeństwa i higieny. Niniejsza deklaracja przestaje obowiązywać w przypadku zmiany urządzenia, która nie została z nami skonsultowana.

**AT uygunluk beyanı tercümesi**

Beyan ederiz ki aşağıda belirtilen piyasaya sürdüğümüz modellerin tasarım ve yapıları itibarıyla güvenli ve hijyen ile ilgili AB yönetmeliklerine uygun olduğunu beyan ederiz. Aletlerde bize danışılmadan yapılacak bir değişiklik durumunda işbu beyanname geçerliliğini yitirir.

**Plasmaschneider**

# 20063 / GPS 40A

**Einschlägige EG-Richtlinien**

Appropriate EU Directives | Directives de la CE applicables | Prohlášení o shodě EU | Vyhlásenie o zhode EU | Desbetreffende EG-Richtlinien | Direttive CE applicabili | Illetékes EU előírások | Primjenjive smjernice EU | Uporabne smernice EU | Directivele UE aferente | Съответни наредби на ЕС | Primjenjive smjernice EU | Stosowne dyrektywy UE | Илгити AB yöneltmelikleri

 2014/35/EC 2014/30/EC 2009/105/EC 1907/2006/EC 2011/65/EC ROHS 2009/142/EC 89/686/EEC (PPE) 1935/2004/EC 2006/42/EC Annex IV

Notified Body  
No:

Name:  
Address:

Type Ex. Cert.-No.:

 97/68/EC\_

Emission No.:

 2000/14/EC\_2005/88/EC**Konformitätsbewertungsverfahren**

Method of compliance assessment | Mode d'examen de la conformité | Modo di valutazione della conformità | Conformiteitsbeoordelingsprocedure | Způsob posouzení shody | Spôsob posúdenia zhody | Az azonosság megítélésének a módja | Način presoje istovetnosti | Način ocjenjivanja sukladnosti | Начин на обсъждане на сходство | Modul de evaluare a conformității | Način ocjenjivanja usklađenosti | Uygunluk deęerlendirme usulü | Metoda oceny zgodności **Annex V**

Wolpertshausen, 03.11.2017


**Helmut Arnold**

**Geschäftsführer** | Managing Director | Gérant | Amministratore delegato | Bedrijfsleider | Jednatel | Konatel | Ügyvezető igazgató | Direktor | Direktor | Управител | Administrator | Direktor | Sirket temsilcisi | Durektor  
Güde GmbH & Co. KG, Birkichstraße 6, 74549 Wolpertshausen, Germany

**Joachim Bürkle**

GÜDE GmbH &amp; Co. KG, Birkichstraße 6, 74549 Wolpertshausen, Germany

**Bevollmächtigt die technischen Unterlagen zusammenzustellen.**

Authorized to compile the technical file | Autorisé à compiler la documentation technique. | Autorizzato alla preparazione della documentazione tecnica | Gemachtigd voor samenstelling van de technische documenten +| Zplnomocněn k sestavování technických podkladů. | Splnomocneny zostavit technické podklady. | Műszaki dokumentáció összeállításra felhatalmazva | Pooblaščen za izdelavo spisov tehnične dokumentacije. | Ovlašten za formiranje tehničke dokumentacije. | Упълномощен за съставяне на техническата документация | İmputernicil şa elaboreze documentația tehnică. | Ovlašten za formiranje tehničke dokumentacije. | Teknik evrakları hazırlamakla görevlendirilmiştir. | Upelnomocniony do zestawienia danych technicznych

**Angewandte harmonisierte Normen**

Harmonised standards used | Normes harmonisées applicables | Použité harmonizované normy | Použité harmonizované normy | Gebruikte harmoniserende normen | Applicate norme armonizzate | Használt harmonizált normák | Primijeni harmonizirani standardi | Uporabljeni usklajeni standardi | Norme armonizate folosite | Използвани хармонизирани норми | Primijeni harmonizirani standardi | Wykorzystane zharmonizowane normy | Kullanılan uyum normları

**EN 60974-1:2012****AFPS GS 2014:01****EN 60974-10:2014/A1:2015****Garantierter Schalleistungspegel**

Guaranteed sound power level | Niveau de puissance acoustique garanti | Livello di potenza sonora garantito | Gegarandeerd geluidsdrukniveau | Zaručená hladina akustického výkonu | Garantovaná hladina akustického výkonu | Garantált akusztikus teljesítményszint | Zajamčena ravan akustične zmogljivosti | Garantirana razina akustičke snage | Гарантирано ниво на звукова мощност | Nivelul garantat al puterii sunetului | Garantovani nivo akustične snage | Garanti edilen gürlütü emisyonu seviyesi | Gwarantowany poziom mocy akustycznej

**L<sub>WA</sub> dB (A)****Gemessener Schalleistungspegel**

Measured sound power level | Niveau de puissance acoustique mesuré | Livello di potenza sonora misurato | Gemeten geluidsdrukniveau | Naměřená hladina akustického výkonu | Nameraná hladina akustického výkonu | Mért akusztikus teljesítményszint | Zajamčena ravan akustične zmogljivosti | Izmerjena razina akustičke snage | Измерено ниво на звукова мощност | Nivel măsurat al puterii sunetului | Izmereni nivo akustične snage | Ölçülen gürlütü emisyonu seviyesi | Zmierzony poziom mocy akustycznej

**L<sub>WA</sub> dB (A)**

GÜDE GmbH & Co. KG  
Birkichstrasse 6  
74549 Wolpertshausen  
Deutschland  
Tel.: +49-(0)7904/700-0  
Fax.: +49-(0)7904/700-250  
eMail: [info@guede.com](mailto:info@guede.com)

