

Stavební stroje

Návod k obsluze



Vibrační pěch

ZI-RAM80

EAN : 912003923796 1



*Přečtěte a dodržujte návod k použití a bezpečnostní pokyny!
Technické změny jakož i chyby tisku a sazby vyhrazeny!*

Z.I.P.E.R Maschinen GmbH.
GEWERBEPARK SCHLÜSSLBERG 8
AT-4710 GRIESKIRCHEN
TEL.: +43 (0) 7248 61116 700
FAX.: +43 (0) 7248 61116 720
IOFFICE@ZIPPER-MASCHINEN.AT
HTTP://WWW.ZIPPER-MASCHINEN.AT

ZIPPER



Vážený zákazníku!

Tento návod k použití obsahuje důležité informace a pokyny pro uvedení do provozu a používání vibračního pěchu ZIPPER ZI-RAM80.

Návod k použití je součástí stroje a nesmí být od stroje odstraněn. Uschovejte návod pro případ pozdějšího použití a pokud stroj předáváte někomu třetímu návod přiložte!



Dodržujte prosím bezpečnostní pokyny!

Před uvedením stroje do provozu si pozorně přečtěte tento návod.

Usnadníte si tím řádné používání stroje a předejdete škodám a nedorozuměním.

Dodržujte varování a bezpečnostní předpisy – jejich nedodržením může dojít k Vašemu zranění.

Kvůli stálému technickému vývoji našich výrobků může mít vyobrazení a obsah tohoto návodu malé odchylky. Pokud byste zjistili jakoukoliv chybu, informujte nás, prosím.

Technické změny vyhrazeny!

Pozor!

Autorské právo

© 2009

Tato dokumentace je chráněna autorským právem.

Všechna práva vyhrazena! Zvláště nedovolený tisk, překlady, použití fotografií a vyobrazení budou trestně stíhány – soudním místem je Wels!

Adresa služby zákazníkům:

Z.I.P.P.E.R MASCHINEN GmbH

A-4710 Grieskirchen, Gewerbepark Schlüsslberg 8

Tel 0043 (0) 7248 61116 - 700

Fax 0043 (0) 7248 61116 - 720

office@zipper-maschinen.at

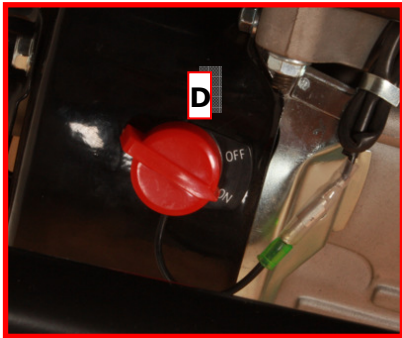
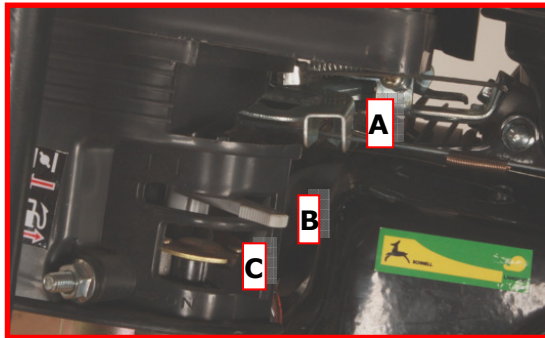


1	TECHNIKA	4
1.1	Komponenty a ovládací prvky.....	4
1.2	Technická data	6
2	BEZPEČNOST	7
2.1	Správné použití	7
2.2	Bezpečnostní pokyny.....	7
2.3	Zvláštní rizika a nebezpečí při práci s vibračním pýchem	8
3	UVEDENÍ DO PROVOZU	10
3.1	Obsah dodávky	10
3.2	Pokyny před prvním uvedením do provozu.....	11
4	PROVOZ	12
4.1	Start a provoz stroje.....	12
4.1.1	Sudený start	12
4.1.2	Teplý start	12
4.1.3	Vypnutí	12
5	PÉČE A ÚDRŽBA	13
5.1	Údržba a předepsané práce	13
5.2	Výměna oleje v motoru	14
5.3	Čištění vzduchového filtru	14
5.4	Čištění zapalovací svíčky	14
5.5	Transport	15
5.6	Skladování.....	15
6	LIKVIDACE	15
7	ODSTRANĚNÍ ZÁVAD	16
8	OBJEDNÁVKA NÁHRADÍCH DÍLŮ	17
9	PROHLÁŠENÍ O SHODĚ	20



1 TECHNIKA

1.1 Komponenty a ovládací prvky





ZI-RAM80		
A	Plynová páka	K nastavení otáček motoru (pomalu - rychle) Naplňte nádrž bezolovnatým benzínem a dotáhněte víčko. NEPŘEPLŇUJTE!
B	Sytič	Především při studeném startu motoru nebo při chladném počasí k usnadnění nastartování motoru. Sytič obohacuje palivovou směs.
C	Palivový kohout	OPEN – dodávka paliva spuštěna CLOSE – dodávka paliva zastavena
D	Vypínač motoru	ON – motor připraven ke startu OFF- zapalování vypnuto
E	Startovací šňůra	Ke startu motoru
F	Regulace otáček motoru	K nastavení otáček motoru (rychle - pomalu)
G	Rukojeť	Slouží k ovládání stroje
H	Zvedací rám	Stroj zvedejte pouze zde
I	Víčko palivové nádrže s filtrem	Tankujte pouze s nasazeným filtrem a při vypnutém motoru. Netankujte, pokud je stroj ještě horký. Víčko nádrže pevně dotáhněte.
J	Vzduchový filtr	Zamezuje proniknutí prachu a nečistot do palivového systému nasávaným vzduchem. K získání přístupu k filtru povolte křídlovou matku.
K	Ochranný rám	Slouží k ochraně motoru při převržení stroje.
L	Plnicí a výpustný šroub oleje v motoru	Kontrola motorového oleje: po provozu, 20 min. počkat, gerade ebener Boden. Ölstand ausreichend wenn bei Unterkante Einfüllstutzen
M	Vibrační agregát	Mění rotaci motoru na vibrační pohyb
N	Tlumení	Tlumí vibrační pohyb
O	Vibrační deska	Po provozu očistěte
P	Transportní třmen	Zde zavěste podvozek



1.2 Technická data

		ZI – RAM80
Motor / Palivo		4-taktní, 1-válec, chlazený vzduchem, bezolovnatý benzín od okt. č. 91
Palivová nádrž	litr	3.6
Výkon motoru	kW	3.1
Délka desky	mm	310
Šířka desky	mm	300
Hutnící síla	Nm	59
Kmitočet vibrací	v/m	450 ~ 650
Posun/Rychlost	m/min	10-13
Úroveň vibrací	m/s ²	16.25
Výška skoku	mm	40-65
Max. přípustný náklon	°	15°
Hladina zvuku L _{WA}	dB(A)	105
Hmotnost	kg	90
Rozměry	mm	630x540x970

Technické změny vyhrazeny!



2 BEZPEČNOST

2.1 Správné použití

Vibrační pěst ZIPPER ZI-RAM80 je určen výhradně k následujícím činnostem při dodržení v tomto návodu popsaných pravidel bezpečnosti, používání a údržby:

pěchování výkopů, zemní práce, údržba cest, terénní úpravy a dláždění.

Nesprávné použití nebo nedodržení pokynů obsažených v tomto návodu má za následek zánik práv na náhradu škody vůči firmě Zipper GmbH.

Svévolné změny a manipulace se strojem vedou taktéž k okamžitému zániku záruky a práva na odškodnění.

2.2 Bezpečnostní pokyny

Varovné štítky a/nebo nálepky na stroji, které jsou poškozené nebo odstraněné ihned obnovte!

Nejdůležitějším faktorem dostatečné bezpečnosti je dobrý zdravotní stav obsluhy. Pozornost a soudnost je nejlepší ochranou proti zranění.

Seznam všeobecných bezpečnostních pokynů si neklade za cíl postihnout všechna nebezpečí, nýbrž pokouší se vyzdvihnout ty nejdůležitější z nich.

Jednotliví pracovníci jsou povinni vyhledat varovné a bezpečnostní značky jak na stroji, tak na pracovním místě, seznámit se s nimi, porozumět jim a osvojit si je.



**Dostatečné osvětlení v pracovním prostoru stroje je nezbytné!
Při únavě, špatné koncentraci, popř. pod vlivem léků alkoholu nebo drog je práce se strojem zakázána!**



Stále si buďte jisti, že stroj je v jistém a stabilním postavení!

Zvláště buďte pozorní při vlhku, sněžení, náledí a na nerovných pracovních plochách, jakož i na spádech!

Uklouznutí, zakopnutí a pád jsou hlavní příčinou těžkých úrazů a smrtelných zranění. Dávejte pozor na nerovných nebo kluzkých pracovních plochách.

**Nikdy si nestoupejte na stroj, zvláště ne, je-li v provozu.
Těžká zranění může způsobit převržení stroje!**



Stroj může být obsluhován pouze odborně vyškolenou obsluhou. Nepovolané osoby a zvláště pak děti, jakož i nevyškolené osoby se musí zdržovat mimo dosah stroje!



Pokud pracujete se strojem, nenoste volné šperky a ozdoby, široké a volné šaty, kravatu, dlouhé rozpuštěné vlasy atd.

Volně ležící předměty se mohou dostat do pohyblivých částí stroje a způsobit zranění!



Při práci se strojem noste vhodné ochranné vybavení (ochranné rukavice, brýle, chrániče sluchu, ...)!



Výfukové plyny obsahují jedovaté zplodiny, které negativně působí na lidské zdraví. Pracujte proto pouze v dobře větraných prostorech nebo venku!



Pracující stroj nesmí být ponechán bez dozoru! Před opuštěním stroje vypněte motor a počkejte, dokud se nezastaví!

2.3 Zvláštní rizika a nebezpečí při práci s vibračním pěchem

Zhmožděny

Ruce a nohy držte dále od pohyblivých součástí stroje neboť existuje nebezpečí, že se dostanou pod vibrační desku. Minimalizujte nebezpečí způsobení zhmoždění vašich nohou používáním vhodných pracovních bot s ocelovými chrániči.

Ujistěte se, že stroj i obsluha stojí stabilně na rovném stanovišti a že se stroj během provozu nepřevrátí, nesklouzne nebo neupadne.

Poškození zdraví vibracemi

Dlouhodobé používání vibrační desky může způsobit poruchy v prokrvení, zvláště pak rukou. Proto:

- Pravidelně zařazujte přestávky v práci.
- Noste vhodné ochranné rukavice, abyste oslabili intenzitu vibrací.



- Tvrdost pěchovaného podkladu, jakož i nízká venkovní teplota podstatně snižují osobní odolnost vůči poruchám prokrvení.

Neúměrně dlouhé pracovní časy mohou vést ke zdravotním poškozením kloubů a pohybového aparátu zvláště na ruce a pažích. Vkládejte přestávky podle vlastního uvážení a omezte pracovní dobu podle vašeho aktuálního zdravotního stavu a kondice.

Zdroje nebezpečí na pracovišti

Ujistěte se, že jsou stěny výkopu stabilní a že se nezhroutí vlivem vibrací.

Prověřte, že v rozshu pěchování nejsou žádné kabely pod napětím, plynové nebo vodovodní potrubí, které by mohly být vibracemi poškozeny.

Budte opatrní, pokud pracujete v blízkosti nechráněných vrtů nebo výkopů. Provoz stroje je na vlastní nebezpečí a vlastní odpovědnost.

Nebezpečí požáru

Dotykem tlumiče výfuku a ostatních horkých částí stroje po delším provozu může dojít k těžkým zahořením.

Nebezpečí ohně a výbuchu

Benzín je velmi lehce zápalný a za určitých podmínek i výbušný.

NIKDY nedoplňujte palivo nebo olej během provozu nebo pokud je stroj horký.

Při tankování a na místech skladování paliva nekouřit a nevstupovat s otevřeným ohněm nebo zdroji jisker.

Při tankování nádrž nepřepĺňujte a zabraňte rozlití paliva.

Pokud k rozlití paliva dojde, ujistěte se, že před startem stroje je politá oblast suchá a čistá. Ujistěte se, že po tankování je uzávěr nádrže správně zašroubován.

Chemické nebezpečí

Benzínový nebo dieselmotor nikdy neprovozujte nebo netankujte v uzavřeném prostoru bez dostatečného větrání.

Kyslíčník uhelnatý, obsažený ve výfukových plynech pohonných jednotek může při vdechtní způsobit poškození zdraví nebo smrt. Proto stroj používejte pouze v dobře větraných prostorech nebo venku.

Ohrožení hlukem

Nadměrný hluk může způsobit poruchu sluchu a krátkodobou nebo i trvalou ztrátu sluchu.

Noste certifikovanou ochranu sluch podle zdravotních a bezpečnostních norem, abyste zatížení hlukem omezili.

Zvláštní ochranný oděv

Mimo všeobecných bezpečnostních pokynů pro nošení ochranných oděvů se musí nosit speciální ochranný oděv a obuv při práci s horkým asfaltem a živičnou směsí.

Údržba

Ujistěte se, že všechny práce na motoru a stroji budou prováděny pouze kvalifikovanými pracovníky.

Před sejmutím krytu nebo před zahájením údržby a nastavení stroje se přesvědčte, že vypínač stroje je v poloze OFF (vypnuto)

Nezvyšujte volnoběžné otáčky stroje nad 3500 ot/min. Jakékoliv zvýšení otáček může vést ke zranění nebo poškození stroje.



3 UVEDENÍ DO PROVOZU

3.1 Obsah dodávky

Zkontrolujte váš vibrační pěch ZI-RAM80 ihned po vybalení, zda nebyl přepravou poškozen a zda je úplný. Případná poškození IHNED ohlaste vašemu prodejci, od kterého jste stroj zakoupily.

Standardní dodávka

- Vibrační pěch
- Transportní podvozek
- Návod k použití

Další příslušenství je na přání

Stroj má malé požadavky na údržbu a jen málo dílů, které údržbu potřebují.

Poruchy nebo defekty, které by mohly ovlivnit bezpečnost provozu je nutné okamžitě odstranit. Není dovoleno stroj rozebírat. Opravy smí provádět pouze autorizovaný servis!

Příslušenství: Používejte pouze příslušenství, doporučené vaším prodejcem strojů ZIPPER!

S otázkami a problémy se obraťte na naši zákaznickou poradnu.

POKYN

Zkontrolujte pěch, zda není znečištěn, zvláště pak spodní stranu desky, průduchy chlazení motoru, karburátor a vzduchový filtr. Pokud je to nutné, stroj vyčistěte.

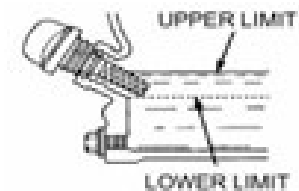
Použití ředidel, benzínu, agresivních chemikálií a abrazivních prostředků může poškodit povrchové plochy stroje!

Proto platí: Při čištění používejte pouze jemné čisticí prostředky

Stroj se dodává předmontován. Je nutné namontovat pouze plynovou páku na ochranný rám.

3.2 Pokyny před prvním uvedením do provozu

- **Přečtěte si bezpečnostní pokyny a dodržujte je.**
- Volné šrouby a matky dotáhněte. Vibracemi uvolněné šrouby a matky mohou způsobit neočekávaný úraz.
- Kontrola motorového oleje
 - Pro kontrolu motorového oleje postavte vibrační desku na bezpečné a vodorovné místo. Počkejte 10 minut.
 - Vyšroubujte uzávěr olejové nádrže s měrkou a otřete do sucha
 - Zasuňte měrku do olejové nádrže ale nešroubujte, opět vyjměte. Odečtěte stav oleje na měrce.
 - Při nízkém stavu oleje doplňte doporučený olej až po okraj plnicího otvoru.



POZOR!

Nízký stav oleje snižuje životnost vašeho motoru a vede k jeho poškození.

Záruka je při špatně provedené údržbě a předepsaných pracích vyloučena!

- Kontrola paliva
 - Motor vibračního pěchu ZI-RAM 80 je poháněn bezolovnatým benzínem od oktanového čísla 91.
 - Dodržujte obecné bezpečnostní předpisy pro práci s palivem.
 - Odšroubujte víčko palivové nádrže.
 - Pohledem zjistěte stav paliva. Pokud je stav nízký, palivo doplňte. Dbejte přitom všech bezpečnostních pravidel pro tankování ze str. 9.
 - Tankujte pouze s nasazeným filtrem!



4 PROVOZ

- Před zahájením práce si prověřte pracoviště.
- Nikdy nepracujte se strojem pokud si nepřečtete a neporozumíte bezpečnostním předpisům a dokud jste neprovedli úkony před prvním spuštěním.
- Správná vlhkost půdy je velmi důležitá pro správné pěstování. Voda slouží jako mazadlo ke spojení částic zeminy. Příliš málo vlhkosti znamená nedostatečné zhutnění, vysoká vlhkost způsobuje vodou vyplněné dutiny, které snižují únosnost půdy.
- Vibrační deska se nesmí používat na tvrdých půdách, promrzlé zemině nebo tam, kde jsou úlomky cihel.
- Nadměrná vlhkost půdy nebo nadměrné zavlažení může vést k „zadušení“ stroje.

4.1 Start a provoz stroje

4.1.1 Sudený start

- Přepněte vypínač (D) do polohy ON
- Plně otevřete palivový kohout (C)
- Plynovou páku (A) nastavte do střední polohy
- Uzavřete páčku sytiče (B)
- Startovací šňůru (E) lehce potáhněte až do polohy, kde ucítíte odpor. Nechte šňůru navinout zpět a pak silně zatáhněte.
- Pokud motor ani po 3. zatažení nenaskočí, pootevřete páčku sytiče.
- Po nastartování motoru sytič otevřete a nastavte páku plynu na volnoběžné otáčky.
- Motor nechte několik minut běžet bez zatížení.
- Pro práci nastavte maximální otáčky motoru!

4.1.2 Teplý start

- Vypínač (D) na ON
- Plně otevřete palivový kohout (C)
- Plynovou páku (A) nastavte na střední otáčky
- Sytič (B) otevřete – nepoužívejte při teplém startu
- Motor nastartujte startovací šňůrou

4.1.3 Vypnutí

Snižte otáčky motoru na minimum a nechte motor asi 2 minuty běžet. Vypínač motoru přepněte do polohy OFF.

Uzavřete palivový kohout.



5 PÉČE A ÚDRŽBA



! POZOR

Čištění a přípravu na uvedení do provozu provádějte na vypnutém stroji!

Při náhodném zapnutí stroje hrozí škody a zranění!

Proto platí:

Před zahájením údržby stroj vypněte!

Stroj má malé požadavky na údržbu a jen málo dílů, které údržbu potřebují.

Poruchy nebo defekty, které by mohly ovlivnit bezpečnost provozu je nutné okamžitě odstranit.

Opravy mohou být prováděny pouze vyškoleným personálem!

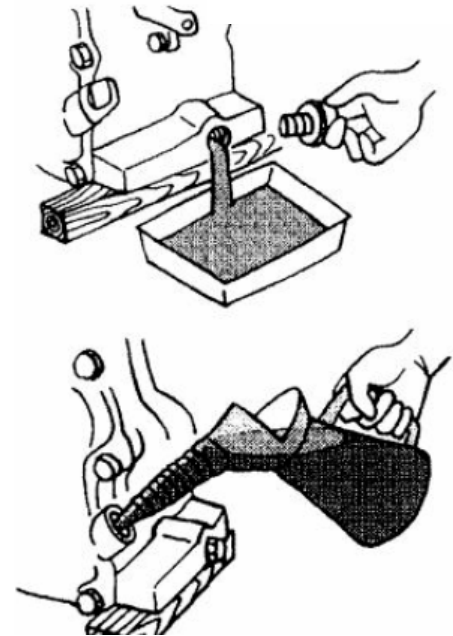
5.1 Údržba a předepsané práce

Kontroly a údržba stroje	
Kontrola stavu paliva	Denně před uvedením do provozu
Uvolněné nebo ztracené šrouby	Denně před uvedením do provozu
Poškození jakýchkoliv dílů stroje	Denně před uvedením do provozu
Funkce ovládacích prvků	Denně před uvedením do provozu
Kontrola unikání oleje nebo paliva	Denně před uvedením do provozu
Kontrola a doplnění oleje v motoru	Denně před uvedením do provozu
Vyčištění vibrační desky	Denně před uvedením do provozu
Kontrola a vyčištění zap. svíčky	Každých 50 provozních hodin / týdně
Vyčištění vzduchového filtru	Každých 100 provozních hodin / měsíčně
Výměna motorového oleje (SAE 10W30) <i>Nedoporučujeme používat SAE 10W40</i>	Po prvních 20 provozních hodinách / každých 200 provozních hodin / měsíčně

5.2 Výměna oleje v motoru

- Olej v motoru je nutné vyměnit po prvních 20 provozních hodinách a poté po každých 100 provozních hodinách.
- Olej vypouštějte po provozu, kdy je ještě teplý.
- Při výměně starý olej vypusťte spodním výpustným šroubem. Vypouštění usnadníte uvolněním olejového filtru.
- Po vypuštění zašroubujte výpustný šroub a motor naplňte novým olejem. Doporučujeme použít olej SAE10W30.
- Starý olej ekologicky zlikvidujte!

Ilustrační obr.



5.3 Čištění vzduchového filtru

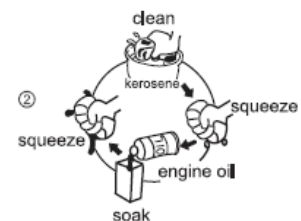
Znečištěný vzduchový filtr vede k problémům při startu motoru, ztrátě výkonu během provozu a špatné činnosti motoru.

Nesprávně udržovaný vzduchový filtr extrémně zkracuje životnost motoru! Záruka se nevztahuje na škody, způsobené nedostatečnou nebo nesprávnou údržbou vzduchového filtru.

K údržbě vzduchového filtru nejprve uvolněte křídlovou matku, sejměte kryt a vyjměte plastový obal a filtr.

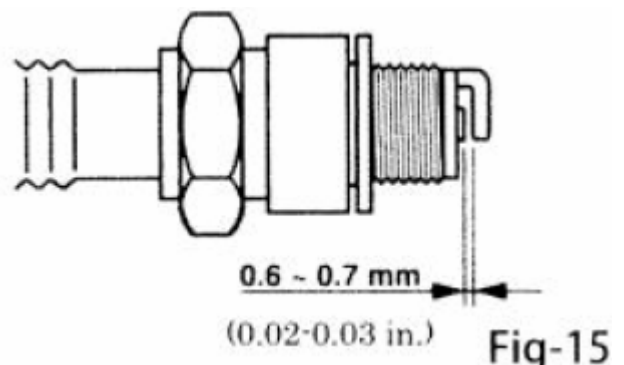
Mechanicky vše vyčistěte.

Vzduchový filtr vyperte v roztoku ze tří dílů motorové nafty a jednoho dílu motorového oleje. Nakapejte na filtr trochu motorového oleje, nechte vsáknout a přebytečný olej vyždímejte. Namontujte filtr zpět.



5.4 Čištění zapalovací svíčky

Vyšroubujte zapalovací svíčku a vyčistěte. Kontakt mezi elektrodami má být 0,6-0,7 mm.





5.5 Transport

Při transportu na kratší vzdálenosti zavěste podvozek do transportního třmenu (P), stroj pevně uchopte za rám, nakloňte a přemísťujte.

Při transportu na delší vzdálenost kolečka zvlášť zabalte, abyste ušetřili místo. Odmontujte plynovou páku z rámu. Stroj dejte do obalu. Naložte s pomocí vysokozdvížného vozíku na transportní prostředek. Dobře zajistěte proti posnutí. Zvedejte pouze za rám v místě (H)

5.6 Skladování

Pokud bude stroj skladován déle než 30 dnů:

- Vypusťte palivo z nádrže
- Vyšroubujte svíčku, nakapejte motorový olej do válce. Našroubujte svíčku zpět a motor několikrát protočte startovací šňůrou, aby se olej ve válci rozptýlil.
- Stroj skladujte zakrytý na suchém a čistém místě.

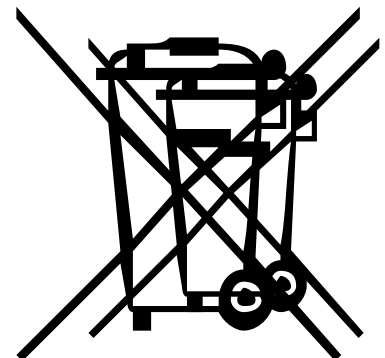
6 LIKVIDACE

Po skončení životnosti stroj ZI-RAM80 nelikvidujte odhozením do komunálního odpadu.

Kontaktujte místní orgány pro získání informací o správné likvidaci a dostupných možnostech likvidace odpadu.

Nesprávná likvidace může vést ke znečištění půdy a spodních vod škodlivými látkami, jenž může poškodit vaše zásobování vodou a ohrozit vaše zdraví.

Pokud si u vašeho obchodníka zakoupíte nový stroj, je tento povinen starý stroj od vás bezplatně převzít k odborné likvidaci.



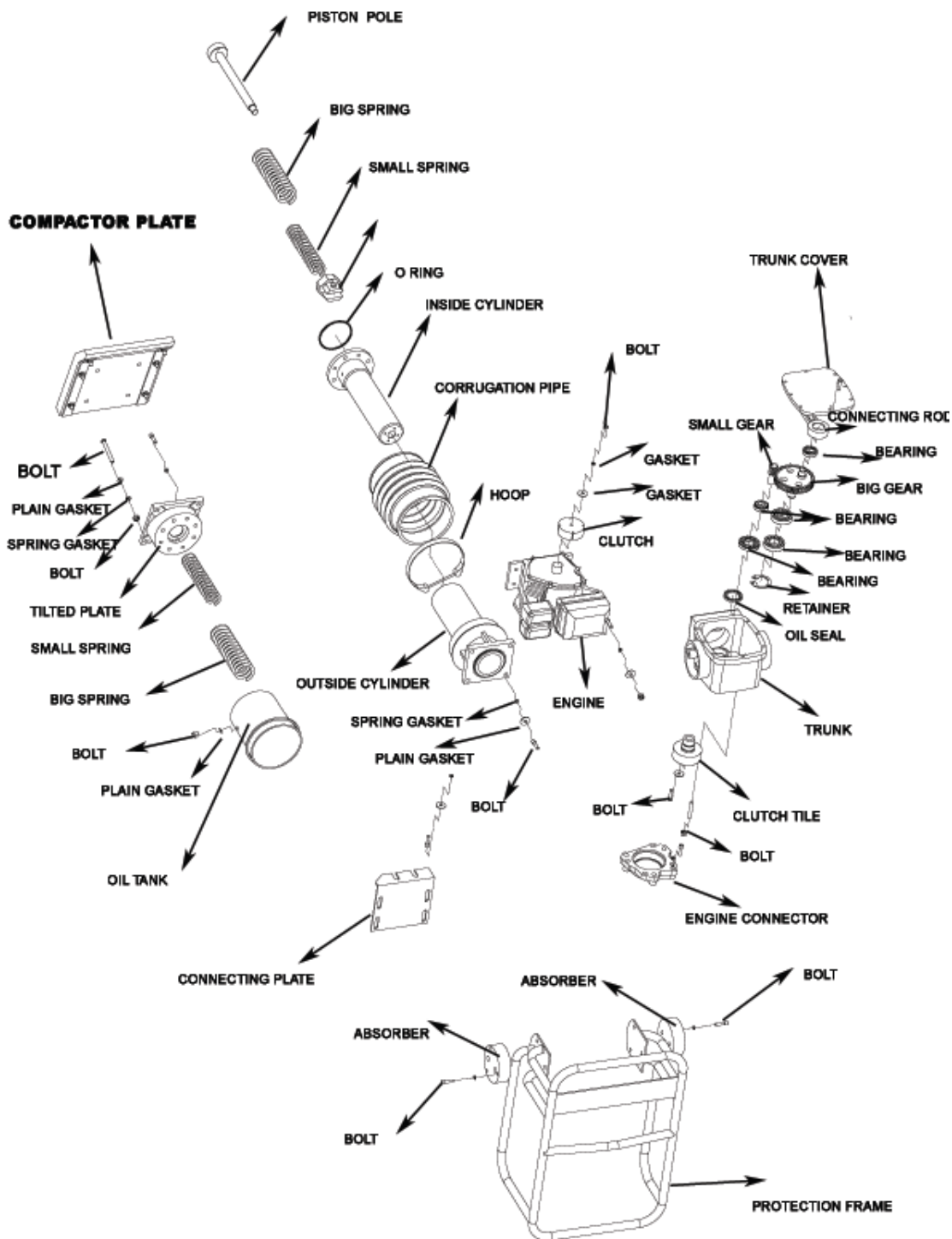


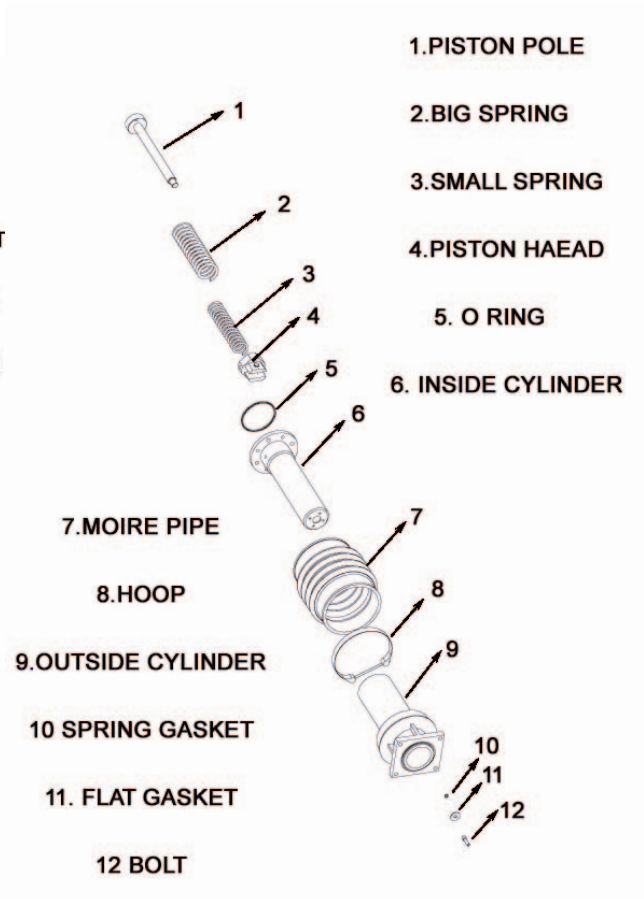
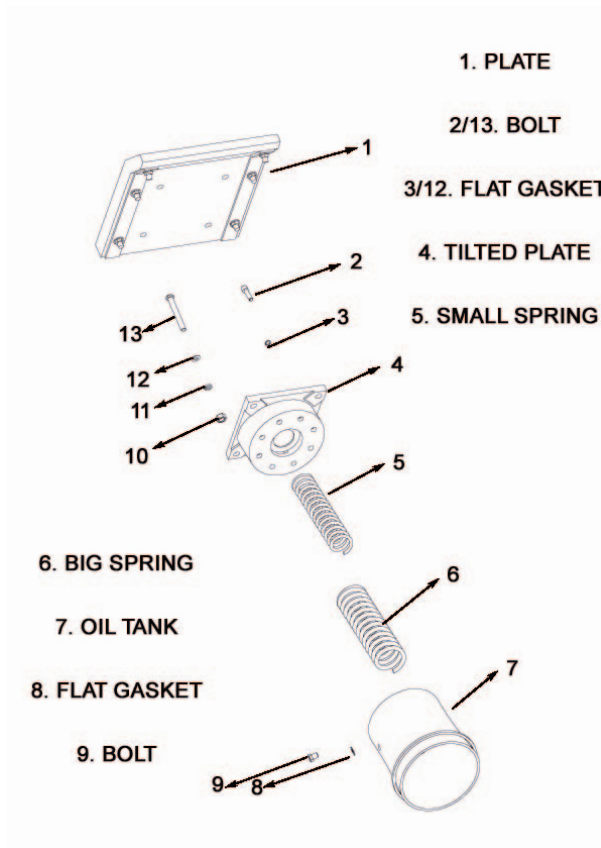
7 ODSTRANĚNÍ ZÁVAD

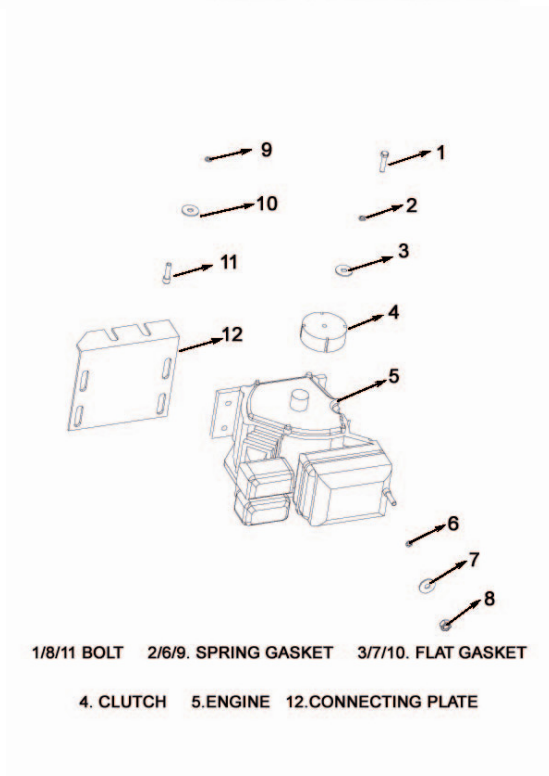
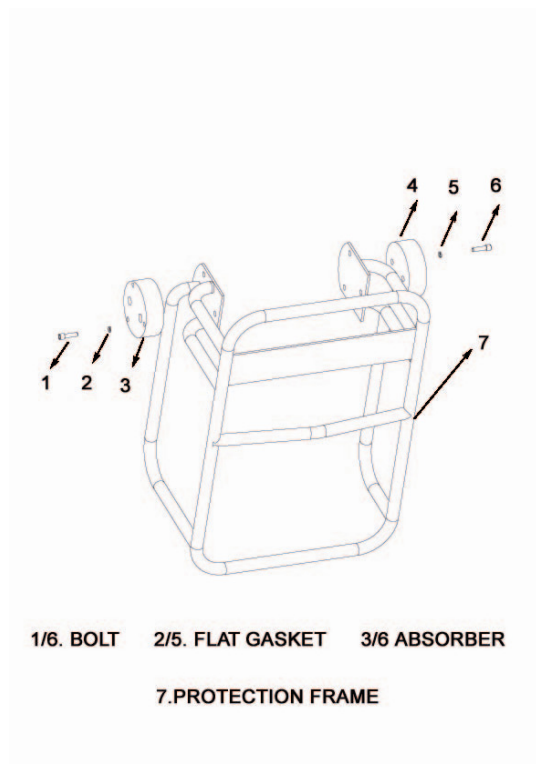
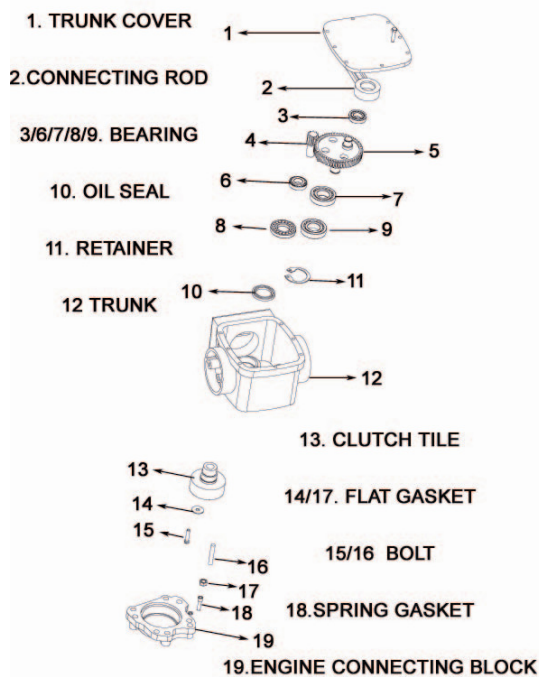
Závada	Možná příčina / odstranění
Pokud motor nespustí:	<ul style="list-style-type: none">▪ Zkontrolujte vypínač, zda je funkční a v poloze ON▪ Zkontrolujte dodávku paliva▪ Dodržujte pokyny pro startování (studený/teplý start)▪ Zkontrolujte, zda je zapalovací kabel správně nasazen na svíčku.▪ Zkontrolujte svíčku▪ Zkontrolujte karburátor a vzduchový filtr, zda nejsou znečištěny.
Pokud se motor zastavuje:	<ul style="list-style-type: none">▪ Provéřít dodávku paliva▪ Zkontrolovat stav oleje v motoru▪ Zkontrolujte, da je palivový kohout otevřen▪ Zkontrolujte stav vzduchového filtru
Pokud má motor nedostatečný výkon:	<ul style="list-style-type: none">▪ Provéřít dodávku paliva▪ Zkontrolujte, da je palivový kohout otevřen▪ Zkontrolujte stav vzduchového filtru.
Pokud stroj správně nepracuje	<ul style="list-style-type: none">▪ Zkontrolujte spodní stranu vibrační dsky, zda není znečištěna

8 OBJEDNÁVKA NÁHRADÍCH DÍLŮ

Použitím náhradních dílů Zipper dosáhnete ideálního výsledku. Optimální přesnost dílů snižuje čas opravy a prodlužuje životnost stroje.







POKYN

Použití dílů jiných výrobců vede ke ztrátě záruky!

K tomu platí:

Při výměně dílů používejte pouze originální díly

Adresu pro objednávky náhradních dílů najdete na začátku této dokumentace.

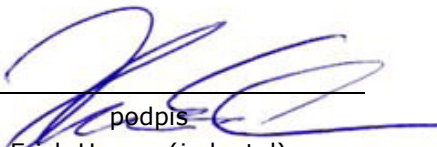
9 PROHLÁŠENÍ O SHODĚ

	EU – PROHLÁŠENÍ O SHODĚ
	Z.I.P.P.E.R® AUSTRIA GmbH AT-4710 Grieskirchen, Gewerbepark Schlüsslberg 8 Tel.: +43/72480/61116-700; Fax.: +43/7248/61116-720 www.zipper-maschinen.at office@zipper-maschinen.at
Popis	Z.I.P.P.E.R vibrační pěk
Typ	<i>ZI-RAM80 (RM 80)</i>
EU Normy	2000/14/EC 2005/88/EC SI 2001/1701 SI 2005/3525
Číslo zkušební zprávy	2008D-090N
Registrační číslo	<i>GB/1067/1535/09 Issue 1</i>
Datum vystavení	<i>22.12.2008</i>
Vystavující úřad	AV Technology LTD AVTECH House, Birdhall Lane, Cheadle Heath Stockport Cheshire SK3 0XX United Kingdom

Tímto prohlašujeme, že výše zmíněné typy strojů splňují bezpečnostní a zdravotní požadavky norem EU. Toto prohlášení ztrácí svou platnost, pokud by došlo ke změnám nebo úpravám stroje, které námi nebyly odsouhlaseny.

Grieskirchen, 14.10.2009

Místo / Datum


pedpis
Erich Humer (jednatel)



Sledování výrobku

I po dodání náš výrobek sledujeme.

Při procesu zlepšování výrobků jsme závislí na Vás a Vašich zkušenostech z práce se strojem. Problémy, které při práci nastanou, poruchy, určité situace v provozu jsou důležité také pro ostatní uživatele.

Prosíme Vás proto o zaznamenání Vašich zkušeností a poznatků z provozu a jejich zaslání na naši adresu:

Z.I.P.P.E.R MASCHINEN GmbH

A-4710 Grieskirchen, Gewerbepark Schlüsslberg 8

Tel 0043 7248 61116 - 700

Fax 0043 7248 61116 - 720

office@zipper-maschinen.at