



**ZÁRUČNÍ LIST
NÁVOD K OBSLUZE**

**HDE14000SA
HDE14000SA3
HDE14000EA3**

NÁVOD K OBSLUZE ELEKTROCENTRÁLY:

Úvod

Děkujeme za zakoupení elektrocentrály značky Hahn & Sohn a blahopřejeme ke správné volbě!

Elektrocentrála byla navržena a vyrobena dle bezpečnostních požadavků Evropské Unie. Používejte ji dle pokynů v návodu k obsluze a bezpečnostními předpisy platnými na daném pracovišti. Nedodržení výše uvedených pokynů může způsobit nehody, úrazy, zničení zařízení. V případě jakýchkoliv pochybností, před uvedením zařízení do provozu kontaktujte firmu Hahn & Sohn GmbH, popř. autorizovaného regionálního zástupce Hahn & Sohn.

Seznamte se také se Záručním listem, který obsahuje nejdůležitější povinnosti uživatele. Dodržování pokynů uvedených v návodu a povinností dle Záručního listu zajistí dlouhý a bezporuchový provoz motoru a předejde ztrátě záruky.

Zvláštní pozornost věnujte následujícím sdělením:



varuje před pravděpodobným vznikem až smrtelného úrazu a poruchy zařízení v případě nedodržení pokynů.



doplňující informace, pokyn

Návod obsahuje informace aktuální ke dni jeho tisku. Tyto se mohou nepatrně lišit od vzhledu zařízení a jeho parametrů vzhledem k neustálému vývoji produktu a zaváděným vylepšením. Uživatel je povinen upozornit na tyto rozdíly.

PŮVODNÍ NÁVOD

revize 1.0 ze dne 04.10.2021

Obsah

Úvod.....	3
Obsah	4
1. Bezpečnostní pokyny	5
2. Konstrukce a rozměry agregátu.....	7
3. Před uvedením do provozu	11
4. Uvedení agregátu do provozu	13
5. Provoz agregátu	14
6. Vypnutí agregátu	16
7. Pravidelné prohlídky a kontroly.....	17
8. Doprava a skladování	20
9. Vyhledávání a odstraňování poruch.....	21
10. Technické údaje.....	22
ES prohlášení o shodě	24
Záruční list.....	25

1. Bezpečnostní pokyny

1. Před uvedením agregátu do provozu přečtěte pozorně tento návod k obsluze a zachovejte jej pro příští použití nebo kontakt s prodejcem.
2. Před uvedením agregátu do provozu seznámte se z jeho konstrukcí.
3. Je zakázáno dovolovat obsluhovat agregát dětem. Nikdy nedovolujte manipulaci se zařízením osobám bez náležitého školení nebo osobám pod vlivem alkoholu nebo jiných omamných látek.
4. Zamezte přístupu neoprávněných osob k místu provozu zařízení, zejména malých dětí a zvířat.
5. Použití agregátu musí být v souladu s bezpečnostními podmínkami a ustanoveními tohoto návodu k obsluze.
6. Dodržujte ustanovení místních předpisů během práce se zařízením.
7. Pokud během provozu operátor zjistí jakékoliv poškození zařízení, musí neodkladně přerušit provoz zařízení - vypnout agregát. Poškození zařízení je třeba nahlásit a označit zařízení jako poškozené.
8. Agregát během práce vytváří nebezpečný oxid uhelnatý - zamezte jeho vdechování pro zamezení otravě. Dokonce malé množství oxidu uhelnatého může být příčinou smrti. Nepoužívejte agregát v uzavřených místnostech bez náležitého větrání.
9. Nezvedejte nebo nenaklánejte agregát během práce.
10. Je zakázáno strkání rukou, chodidel nebo jakýchkoliv předmětů do otáčejících se prvků stroje.
11. Během práce dodržujte veškeré možné bezpečnostní zásady.
12. Agregát musí být vypnut před doplňováním paliva nebo jakýmkoliv pracemi spojenými s čištěním nebo údržbou zařízení.
13. Neskladujte stroj v blízkosti zdrojů tepla nebo jisker, např. radiátoru, kamen, apod.
14. Zvláštní pozornost věnujte instalovanému vybavení. Může být také nebezpečné. Před zapojením agregátu se seznámte s návodem k obsluze stroje, který bude agregát napájet.
15. Během práce se zařízením noste ochranný oděv a brýle a odpovídající ochrannou obuv.
16. Osoby půjčující zařízení jsou povinné seznámit se s tímto návodem k obsluze.

17. Umístěte agregát na rovné ploše.
18. Nedovolte, aby v nádrži bylo příliš mnoho paliva - v hrdle nádrže nesmí být palivo.
19. Během práce je motor velmi horký a zůstává horký ještě nějakou dobu po ukončení práce. Nedotýkejte se motoru, pokud je horký, hrozí popálení.
20. Před přemístěním nebo vnášením do místností vyčkejte na zchladnutí pro zamezení popálení nebo požáru.
21. Před použitím uzemněte agregát.
22. Nepoužívejte zařízení v dešti.



Pro zamezení požáru před tankováním ověřte typ a model agregátu, v případě natankování benzínu do vznětového agregátu může dojít k jeho poškození. Ujistěte se, že tankujete jen palivo Diesel (MN). Před tankováním vypněte agregát. V případě políání agregátu palivem jej před uvedením do provozu důkladně utřete. Neudržujte agregát v blízkosti paliv a jiných hořlavých látek.



Nebezpečí úrazu el. proudem. Neodstraňujte kryty agregátu. Veškeré práce musí provádět kvalifikované osoby.



Spaliny jsou zdraví škodlivé, zachovejte zvýšenou opatrnost. Nestartujte agregát v uzavřených místnostech nebo místnostech bez náležitého větrání. Pokud musíte agregát uvést do provozu v uzavřené místnosti, ujistěte se, že místnost je dobře větraná.



Buďte opatrní pro zamezení úrazu. Nedotýkejte se pohybující se části během práce agregátu. Pokud je agregát instalovaný na stroji, pamatujte na krytí řemenů.



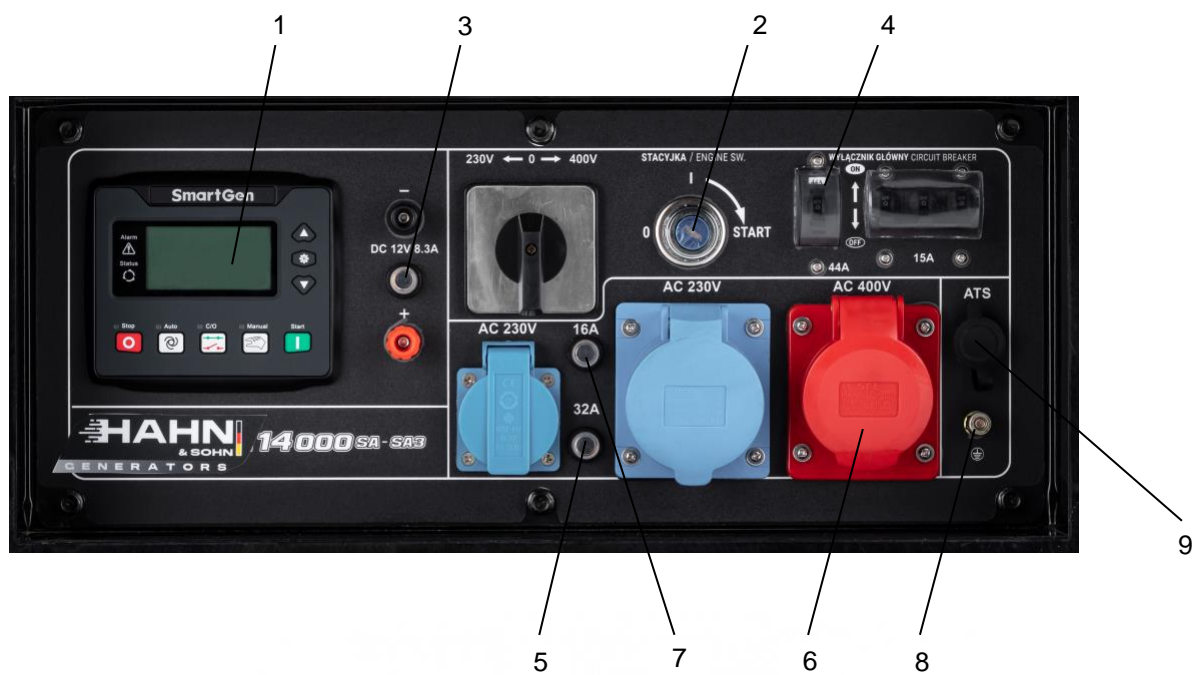
Pozor na horké části agregátu. Tlumič a plášť agregátu jsou během provozu a krátce po vypnutí velmi horké. Zachovejte zvýšenou pozornost a nedotýkejte se těchto dílů, hrozí popálení.

Jiné bezpečnostní pokyny:

- Nepoužívejte agregát po požití alkoholu.
- Ujistěte se, že se nacházíte v bezpečném prostředí

2. Konstrukce agregátu

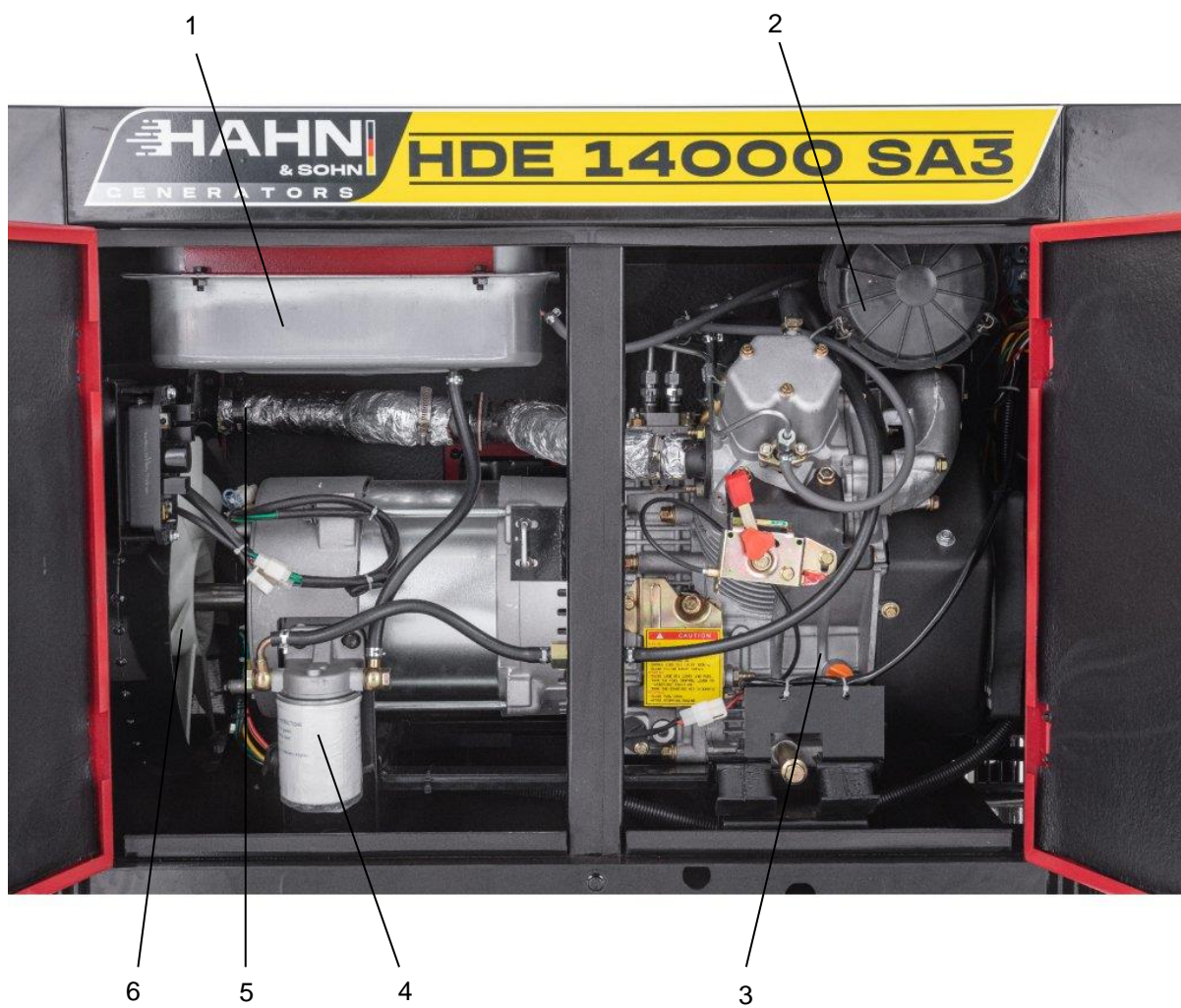
HDE14000SA



- 1 - Panel řízení
- 2 - Vypínač panelu
- 3 - Vypínač DC výstupů
- 4 - Nadproudový vypínač
- 5 - Vypínač zásuvky
- 6 - Elektrické zásuvky

- 7 - Vypínač zásuvky
- 8 - Svorka uzemnění
- 9 - Zásuvka ATS
- 10 - Zátka nalévacího hrdla
- 11 - Dvířka

HDE14000SA



- 1 - Palivová nádrž
- 2 - Tlumič
- 3 - Olejová nádrž
- 4 - Palivový filtr
- 5 - Vstup vzduchu
- 6 - Ventilátor

HDE14000SA



- 1 - Panel řízení
- 2 - Vypínač panelu
- 3 - Zásuvka ATS
- 4 - Vypínač DC výstupů
- 5 - Elektrické zásuvky
- 6 - Nadproudový vypínač

- 7 - Zátka nalévacího hrdla
- 8 - Dvířka

Panel řízení



- | | |
|-----------------------------------|------------------------|
| 1 - Tlačítko startu | 7 - Tlačítko nahoru |
| 2 - Tlačítko ručního režimu | 8 - Tlačítko nastavení |
| 3 - Tlačítko automatického režimu | 9 - Tlačítko dolů |
| 4 - Tlačítko stop | |
| 5 - Kontrolka stavu | |
| 6 - Kontrolka alarmu | |

3. Před uvedením do provozu

Pro zajištění bezpečnosti a dlouhé životnosti agregátu je důležité věnování dostatečného času kontrole celkového stavu agregátu. Ujistěte se, že každá, dokonce drobná porucha byla odstraněna před uvedením do provozu. V případě problému nepopsaného v tomto návodu kontaktujte servis Hahn & Sohn GmbH.



Neodborný servis zařízení a zanedbání poruch může být příčinou nesprávného fungování agregátu, co může vést k nehodám a poškození agregátu. Vždy proveďte kontrolu před každým uvedením do provozu.

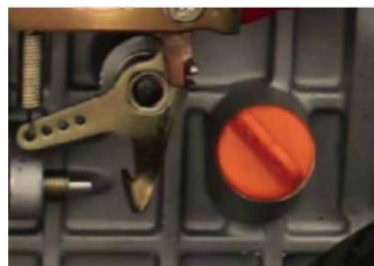
Zkontrolujte celkový vzhled agregátu

- Zkontrolujte spodek agregátu a místa pod ním na stopy úniku oleje nebo paliva.
- Odstraňte nadměrné nečistoty.
- Zkontrolujte na viditelná poškození.
- Zkontrolujte, zda všechny kryty a ochrany jsou správně namontované.
- Zkontrolujte, zda všechny šrouby jsou na místě a dotažené.

Kontrola hladiny oleje

Pro kontrolu hladiny oleje v motoru proveďte:

1. Vyšroubujte zátku nalévacího otvoru oleje a utřete měrku oleje.
2. Vložte měrku do motoru (bez zašroubování).
3. Vytáhněte měrku a zkontrolujte hladinu oleje. Pokud je hladina oleje nízká, doplňte olej na správnou hladinu správným olejem.



Uvedení agregátu do provozu s nesprávným olejem může způsobit zkrácení životnosti motoru a jeho vážné poškození, na které se nevztahuje záruka.

Při výměně oleje je třeba rovněž vyměnit olejový filtr (pokud je jím agregát vybavený).

Uzemnění agregátu

1. Cca 2 centimetrový měděný drát zapíchněte do země poblíž agregátu.
2. Volný konec drátu zapojte do panelu (ke svorce uzemnění)



Agregát musí být uzemněný, jinak hrozí úraz elektrickým proudem.



Zapojení musí provést profesionální obsluha. Nesprávné zapojení hrozí úrazem elektrickým proudem a požárem.

Kontrola hladiny paliva

1. Ujistěte se, že agregát stojí na rovné ploše.
2. Odšroubujte zátku.
3. Pomalu a opatrně nalijte palivo. Hladina paliva nesmí být nad horním limitem.
4. Po zašroubování zátky důkladně utřete palivo z motoru.



Palivo je hořlavé, zamezte kontaktu paliva se zdroji ohně nebo vysoké teploty. Taková situace hrozí požárem nebo výbuchem.

Instalace akumulátoru

Agregát musí být vybavený akumulátorem, který není součástí dodávky výrobce.

Agregát je třeba vybavit akumulátorem s napětím 12V s rozměry 196,85x133,35x184,15 mm s minimálním CCA na úrovni 300.



Akumulátor může být menší a může mít vyšší CCA.

Místo na akumulátor se nachází za kovovou deskou pod elektrickým panelem.

Způsob instalace akumulátoru:

1. Zapojte konec červeného kabelu ke kladnému pólu akumulátoru.
2. Zapojit konec černého kabelu k zápornému pólu akumulátoru.
3. Vložte akumulátor do schránky na akumulátor.

4. Uvedení agregátu do provozu

Před uvedením agregátu do provozu zkontrolujte hladinu oleje a paliva, a také zda agregát je vybavený akumulátorem a správně uzemněný.

Ruční režim:

1. Zkontrolujte, zda k agregátu není připojené žádné zařízení.
2. Zapněte panel řízení s pomocí vypínače panelu
3. Přepněte nadproudový vypínač do polohy „ON“.
4. Přepněte do ručního režimu s pomocí tlačítka
5. Nastartujte agregát s pomocí tlačítka start
6. Vyčkejte chvíli, než připojíte k agregátu elektrická zařízení.

Automatický režim

1. Zkontrolujte, zda k agregátu není připojené žádné zařízení
2. Zapojte ATS do zásuvky ATS
3. Zapněte panel řízení s pomocí vypínače panelu
4. Přepněte nadproudový vypínač do polohy „ON“
5. Přepněte do automatického režimu s pomocí tlačítka
6. Při zániku napětí ze sítě agregát se spustí automaticky

5. Práce agregátu



Připojujte jen nepoškozená zařízení. Připojení poškozených zařízení může hrozit úrazem elektrickým proudem.



Okamžitě vypněte zařízení a odpojte všechna zařízení, která nefungují správně, pomalu, nebo náhle přestala fungovat. Zkontrolujte, zda se problém vyskytl v důsledku připojení vadného zařízení nebo přetížení agregátu.



Používejte agregát jen venku.



Nechte volný prostor kolem agregátu pro zajištění odpovídající ventilace.

5.1. Použití střídavého proudu

Elektrická zařízení napájená střídavým proudem mohou být připojena v souladu s jejich požadavky týkajícími se výkonu.

Jmenovitý výkon - maximální trvalý výkon agregátu

Maximální výkon - maximální krátkodobý výkon agregátu.

Celkový příkon zařízení připojených k agregátu nesmí přesáhnout jmenovitý výkon agregátu. Pro výpočet celkového příkonu je třeba sečíst příkon jednotlivých zařízení. Nepřipojujte zařízení, jejichž jmenovitý výkon je vyšší než jmenovitý výkon agregátu. Volte tak připojovaná zařízení, aby součet jejich jmenovitého výkonu nebyl vyšší než jmenovitý výkon agregátu.

Jmenovitý výkon zařízení by měl být uvedený v návodu k obsluze, pokud ne, tuto informaci spočítejte jako součin proudu a napětí.

$$\text{Výkon [W]} = \text{Napětí [V]} \times \text{Proud [A]}$$

Připojení zařízení:

1. Vyčkejte chvíli, než připojíte k agregátu elektrická zařízení.
2. Ujistěte se, že zařízení jsou vypnuta.
3. Připojte zařízení k příslušným vstupům (230/12V).
- 3 Zapínejte zařízení počínaje těmi, jejichž příkon je největší.



Nepřipojujte zařízení vyžadující proud s frekvencí 60 Hz.

5.2 Použití stejnosměrného proudu



Výstup stejnosměrného proudu je určený jen pro nabíjení automobilových akumulátorů s napětím 12V. Nepoužívejte agregát pro startování auta.



Nedodržování postupů může způsobit explozi akumulátoru a vážné zranění osob v okolí. Držte akumulátor mimo dosah zdrojů tepla, ohně, jisker a hořlavých látek.

Pro správné zapojení akumulátoru k zásuvce stejnosměrného proudu:

1. Zapojte jeden z vodičů nabíjení ke kladnému pólu akumulátoru, a druhý k zápornému.
2. Zapojte volný konec kladného vodiče ke kladnému výstupu agregátu.
3. Zapojte volný konec záporného vodiče k zápornému výstupu agregátu.
4. Zapněte agregát.
5. Nejdříve odpojte vodiče od agregátu a následně od akumulátoru.



Akumulátory během nabíjení vytváří výbušný vodík. Akumulátory obsahují kyselinu, která může způsobit poleptání. Nepoužívejte oheň poblíž akumulátoru během nabíjení a krátce po jeho ukončení.



Vždy během nabíjení akumulátoru noste ochranné brýle a rukavice.

V případě kontaktu kůže s kyselinou místo důkladně omyjte vodou.



V případě kontaktu očí s kyselinou je vypláchněte a neodkladně vyhledejte lékařskou pomoc.

V případě požití kyseliny vypijte velké množství mléka a neodkladně vyhledejte lékařskou pomoc.

6. Vypnutí agregátu

Pro vypnutí agregátu:

1. Vypněte a odpojte všechna zařízení připojená k agregátu.
2. Přepněte pojistku do polohy „OFF“.
3. Na panelu stiskněte tlačítko stop.



Agregát se během práce zahřeje, nechte jej vychladnout.



Ponechání paliva dlouhou dobu v nádrži může být příčinou problémů při následném startování. Neskladujte agregát s palivem v nádrži.

7. Pravidelné prohlídky a údržba

Správná údržba je nezbytná pro bezpečný a bezporuchový provoz zařízení.



Nikdy neprovádějte údržbu během práce zařízení ani ihned po zastavení. Vyčkejte na vychladnutí zařízení. Udržujte zdroje ohně a hořlaviny mimo dosah zařízení.



Neodborná údržba a nevyřešené problémy mohou být příčinou poruch agregátu, které mohou být příčinou smrtelných nebo vážných úrazů.

7.1 Doporučené kontroly a prohlídky

Prohlídku vždy provádějte v daném intervalu nebo po daném počtu odpracovaných hodin		Při každém použití	Každý měsíc nebo 20 hod.	Každé tři měsíce nebo 50 hod.	Každých šest měsíců nebo 100 hod.	Každý rok nebo 300 hod.
Motorový olej	Kontrola hladiny	X				
	Výměna		X		X	
Vzduchový filtr	Výměna		X		X	
Palivový filtr	Čištění				X	
Palivová nádrž	Kontrola hladiny paliva	X				
	Čištění					X

7.2 Čištění agregátu

Používejte agregát v čistém a chladném místě. Pokud je agregát znečištěný, očistěte jej s pomocí navlhčené úterky.



Nikdy nečistěte agregát pod tekoucí vodou, voda může proniknout dovnitř a způsobit zkrat nebo korozi.

Nikdy nepoužívejte benzín pro čištění agregátu.

7.3. Kontrola hladiny oleje

Důležité je před každým použitím zjištění hladiny oleje v klikové skříni.

Pro kontrolu hladiny oleje:

1. Ujistěte se, že agregát je vypnutý a stojí na rovné ploše.
2. Odšroubujte zátku/měrku.
3. Utřete měrku suchým hadrem.
4. Vložte měrku dovnitř (nešroubujte), následně vyjměte. Olej musí být viditelný na měrce. Pokud na měrce není vidět olej nebo je na samém konci měrky, je nutné doplnění oleje.

7.4 Výměna\Doplnění oleje

Pro vypuštění oleje:

1. Postavte pod agregát nádobu pro zachycení oleje.
2. Odšroubujte vypouštěcí zátku nacházející se pod klikovou skříní.
3. Vypusťte olej z agregátu do připravené nádoby.
4. Zašroubujte vypouštěcí zátku.



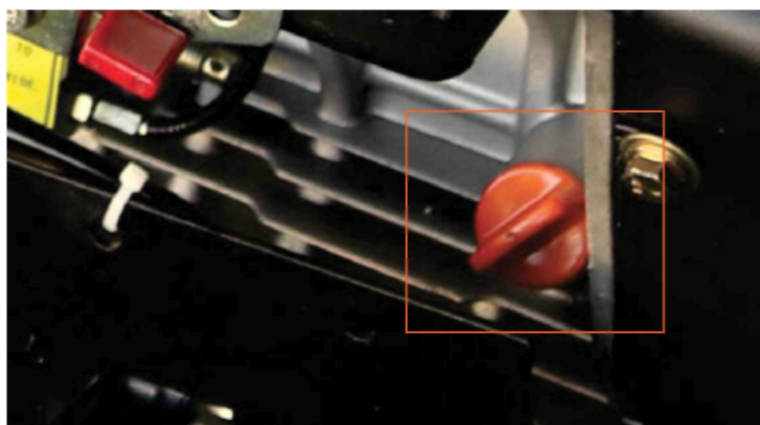
Nikdy nevyhazujte použitý olej do komunálního odpadu ani nevylévejte na zem. Vhodte olej do příslušné nádoby. V případě nejasností kontaktujte odběratele odpadů.



Doporučený olej: SAE15W-40

Pro doplnění oleje:

1. Ujistěte se, že agregát stojí na rovné ploše.
2. Odšroubujte plnicí zátku oleje.
3. S pomocí trychtýře nalijte odpovídající množství oleje do skříně. Olej musí dosahovat spodní hrany plnicího otvoru.



7.5. Výměna vzduchového filtru

Rutinní kontroly vzduchového filtru jsou nezbytné pro správné fungování karburátoru. Kontrolujte, zda filtr není nadměrně zanesený. Filtr může vyžadovat častější čištění v případě provozu v prašném prostředí.

Pro vyčištění palivového filtru:

1. Demontujte panel agregátu.
2. Odšroubujte křídlovou matici.
3. Demontujte pěnový filtr.
4. Očistěte s pomocí teplé vody a běžných čisticích prostředků, důkladně opláchněte a osušte filtr. Navlhčete filtr malým množstvím motorového oleje.
5. Namontujte zpět filtr.

7.6 Vyprázdňování palivové nádrže.

Doporučuje se, aby dlouhodobé skladování agregátu bylo s prázdnou palivovou nádrží.

Pro vyprázdnění nádrže:

1. Otevřete dvířka
2. Sejměte zabudovaný palivový filtr.
3. Umístěte nádobu na palivo pod nádrž.
4. Namontujte zpět zabudovaný palivový filtr.
5. Vypuštěné palivo skladujte na odpovídajícím místě.

7.7 Výměna uhlíků

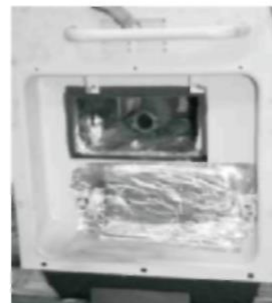
1. Demontujte kryt tlumiče (Obr. 8).
2. Demontujte dvojitý tlumič (Obr. 9).
3. Demontujte zadní panel (Obr. 10).
4. Najděte a vyměňte uhlík (Obr. 11, 12, 13).



Obr. 8.



Obr. 9.



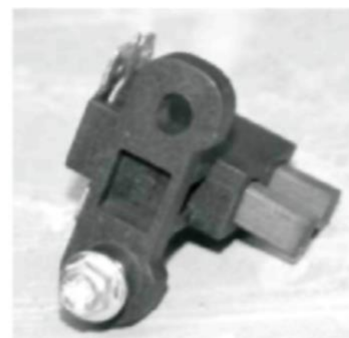
Obr. 10.



Obr. 11.



Obr. 12.



Obr. 13.

8. Doprava a skladování

Pokud plánujete dopravu nebo dlouhodobé skladování, je třeba:

- Nechat vychladnout agregát. O horký agregát se může popálit osoba nebo zapálit jiné předměty.
- Vyprázdněte palivovou nádrž.
- Přemístěte přepínač vstřikování paliva do polohy „OFF“
- Nezakrývejte větrací otvory.
- Skladujte agregát na suchém a chladném místě.

Doba skladování	Doporučený postup
méně než měsíc	Není postup pro skladování
1-2 měsíce	Doplňte čerstvé palivo
2 měsíce - 1 rok	Vyprázdněte palivovou nádrž
déle než 1 rok	Vyprázdněte palivovou nádrž

9. Vyhledávání a odstraňování poruch

Důležité: Pokud problémy přetrvávají, kontaktujte prodejce.

Příznaky	Příčina	Řešení problému
Motor nestartuje	Vypínač motoru je v poloze „OFF“.	Přepněte vypínač do polohy „on“.
	Není palivo.	Doplňte palivo.
	Nízká hladina oleje.	Doplňte nebo vyměňte olej.
	Agregát stojí na nerovné ploše.	Postavte agregát na rovnou plochu.
	Pružinová dekompresní páka uzavřela výfukový ventil.	Otevřete horní panel. Přitlačte páku, instalujte panel. Nastartujte motor.
	V palivové nádrži je znečištěné a/nebo staré palivo.	Vyměňte palivo.
Motor pracuje, ale není napětí v zásuvkách	Pojistka je v poloze „off“.	Přepněte pojistku do polohy „on“.
	Tlačítko RESET je v poloze „off“.	Přepněte tlačítko RESET do polohy „on“.
	Chybné zapojení vodičů.	Použijte jiné vodiče.
	Připojení poškozených zařízení.	Odpojte zařízení a připojte jiné.
	Volný kabeláž a/nebo zapojení za řídicím panelem nebo na konci agregátu.	Dotáhněte matice svorek
	Uhlík nebo AVR jsou opotřebované nebo poškozené.	Zkontrolujte, zda jsou zapojené na obou koncích rotoru. V případě potřeby vyměňte.
Agregát funduje, ale nenapájí všechny zásuvky	Agregát je přetížený	Uberte připojená zařízení
	Zkrat na jednom ze zařízení	Odpojte poškozené nebo zkratující zařízení.
	Vzduchový filtr je zanesený	Vyčistěte vzduchový filtr

10. Technické údaje

Model	HDE14000EA3	HDE14000EA-EA3	
Druh pláště	otevřený	otevřený	
Počet fází (účinník)	třífázový ($\cos\varphi=0,8$)	třífázový ($\cos\varphi=0,8$)	jednofázový
Jmenovitá frekvence	50 Hz		
Jmenovitý výkon	12,5 kVA/10 kW	12,5 kVA/10 kW	10 kVA/10 kW
Maximální výkon	14k VA/11,2 kW	14 kVA/11,2 kW	11 kVA/11 kW
Jmenovitý proud	18A	18A	43.5A
Jmenovité napětí	400V	400/230V	230V
Objem palivové nádrže	25 l		
Celkové rozměry	870x690x800		
Čistá hmotnost	162 kg		
Typ motoru	DIESEL, 2-válec, 4-taktní, chlazený vzduchem		
Zdvihový objem	875 cm ³		
Výkon	15 kW		
Startování	elektrické		
Elektroinstalace	12V		

Model	HDE14000SA	HDE14000SA3	HDE14000SA-SA3	
Druh pláště	vytlumený	vytlumený	vytlumený	
Počet fází (účinič)	jednofázový	třífázový	třífázový	jednofázový
Jmenovitá frekvence	50 Hz			
Jmenovitý výkon	10 kVA/10 kW	12,5 kVA/10 kW	12,5 kVA/10 kW	10 kVA/10 kW
Maximální výkon	11 kVA/11 kW	13,8 kVA/11 kW	13,8 kVA/11 kW	11 kVA/11 kW
Jmenovitý proud	43,5A	18A	18A	43,5
Jmenovité napětí	230 V	400/230V	400/230V	230V
Objem palivové nádrže	46 l			
Celkové rozměry	930x660x710			
Čistá hmotnost	210 kg			
Typ motoru	DIESEL, 2-válec, 4-taktní, chlazený vzduchem, OHV			
Zdvihový objem	875 cm ³			
Výkon	15kW			
Startování	elektrické			
Elektroinstalace	12V			

ES prohlášení o shodě

Číslo prohlášení o shodě:
01/105737/2021



Aktualizováno dne:
01/10/2021

Prohlášení o shodě vydal: Adresa vydavatele prohlášení o shodě:	Hahn & Sohn GmbH Auf der Schanze 20 93413 Cham
Notifikovaná osoba: Adresa notifikované osoby: Číslo notifikované osoby:	TÜV Rheinland LGA Products GmbH S.Ä.R.L. () Tillystraße 2, 90431 Nürnberg, Germany 0197

Druh zařízení Elektrocentrála
Model/Typ: HDE14000
EA-EA3 - otevřený (jedno, třífázový)
SA-SA3 - uzavřený (jedno, třífázový)

Změřená hladina akustického výkonu:	96,5 dB/A
Garantovaná hladina akustického výkonu:	97 dB/A

Hahn & Sohn GmbH, Auf der Schanze 20 93413 Cham, na vlastní odpovědnost prohlašuje, že zařízení, kterého se týká toto prohlášení, splňuje požadavky uvedené ve Sbírce Zákonů:

- č. 263 poz. 2202 Sb. ze dne 21.12.2005 - Směrnice o hluku 2000/14/ES, se změnami 2005/88/ES (hodnocení shody dle přílohy č. VI)
- č. 199 poz. 1228 Sb. ze dne 21.10.2008 - Směrnice o strojních zařízeních 2006/42/ES
- č. 806/2016 Sb. ze dne 02.06.2016 - Nízkonapěťová směrnice 2014/35/EU
- č. 542/2016 Sb. ze dne 13.4.2016 - Směrnice o elektromagnetické kompatibilitě 2014/30/EU
- č. 2020 poz. 1339 Sb. ze dne 04.08.2020 - Směrnice o emisích spalín 2016/1628/EU

POUŽITÉ NORMY:

EN ISO 3744:2011; ISO 8528-1:2005; ISO 8528-5:2005; ISO 8528-13:2016; EN 12601:2011

Díky výše uvedené shodě výrobky byly uvedeny do obrotu
na trhu Evropské Unie

Osoba oprávněná k přípravě a zhotovení
technické dokumentace: Ing. Richard Janovský

ES prohlášení o shodě pozbývá platnosti, pokud zařízení bude upraveno, přestavěno,
nebo bude použito v rozporu s Návodem k obsluze.

V Chamu dne 1.10.2021

VEDOUcí ODDĚLENÍ
TECHNICKÉ DOKUMENTACE

Ing. Richard Janovský
VEDOUcí ODDĚLENÍ
TECHNICKÉ DOKUMENTACE



ZÁRUČNÍ LIST

Zařízení podléhá záruce, pokud je pořízeno u firmy Hahn & Sohn GmbH nebo u Autorizovaného regionálního zástupce Hahn & Sohn. Záruka se poskytuje na 12 měsíců nebo 500 motohodin od okamžiku zakoupení zařízení. Záruka se týká výhradně výrobních a materiálových vad. Záruka nezahrnuje:

- *mechanická poškození v důsledku neodborné obsluhy,*
- *neodborně provedených oprav nebo oprav provedených s použitím neoriginálních náhradních dílů,*
- *poškození v důsledku použití nevhodných olejů a paliv,*
- *spotřebního materiálu, jak jsou oleje, filtry, řemeny, akumulátory apod.*

V případě poruchy zařízení je třeba je dodat na místo nákupu nebo do Servisního střediska. Náklady na dopravu zařízení na místo nákupu nebo do Servisu nese Zákazník.

V případě dotazů kontaktujte:

Servisní středisko poskytovatele záruky:

Hahn & Sohn GmbH

Auf der Schanze 20

93413 Cham

Tel. +490 9944 890 9 896

Mob. +490 163 02 44 737

E-Mail info@hahn-profis.de

Web www.hahn-profis.de

Podmínkou platnosti záruky jsou pravidelné kontroly a prohlídky včetně:

- výměny motorového oleje a vzduchového filtru dle doporučení Poskytovatele záruky:
- kontroly a doplňování oleje každodenně nebo max. každých 8 hodin provozu,
- výměny oleje a vzduchového filtru po 20 hodinách provozu, ale nejpozději 6 měsíců ode dne zakoupení. Další v záruční době každých 100 hodin, ale nejpozději 6 měsíců ode dne posledního servisu zaznamenaného v autorizované servisní síti Poskytovatele záruky.

Poskytovatel záruky si vyhrazuje právo odmítnout reklamaci v záruční době v případě použití jiných olejů, než minerální SAE 20W40. Zdokumentování výše uvedených prohlídek včetně záznamu o typech olejů, razítkem servisu musí být pokaždé provedeno v části „Prohlídka, seřízení, kontroly“ v Návodu k obsluze Poskytovatele záruky nebo Návodu k obsluze.

Provádění jakýchkoliv oprav v záruční době mimo autorizovaný servis způsobuje ztrátu záruky.

ZÁKAZ POUŽÍVÁNÍ SILIKONU A JINÝCH ADITIV DO PALIV A OLEJŮ!

V případě uznané reklamace záruka se prodlužuje o dobu opravy. Reklamace bez předložení tohoto záručního listu včetně dokladu o nákupu nebude uznaná.

Naše služby a dodávky nezahrnují:

- montáž, předání k užívání a školení v rozsahu obsluhy a servisu zařízení,

Poskytovatel záruky se zavazuje odstranit poruchu nahlášenou v rámci záruky ve lhůtě do 30 dní od data dodání zařízení.

Nepřevzetí zařízení ze servisu poskytovatele záruky ve lhůtě přesahující tři měsíce od nahlášení převzetí opravňuje k účtování nákladů na skladování. Záruka nevylučuje, neomezuje ani nepozastavuje práva kupujícího vyplývající z předpisů o ručení za vady prodaného výrobku.

.....
Typ zařízení

.....
Identifikační č. zařízení

.....
Kontrola kvality / Č. kontroly

.....
Datum prodeje (podpis, datum a razítko prodejce)

PROHLÍDKY, SEŘÍZENÍ A KONTROLY

POPIS PROHLÍDKY A SEŘÍZENÍ OPRAVY ROZSAH ČINNOSTÍ	POČET PRAC. HODIN	DATUM PODPIS SERVISNÍHO TECHNIKA

PROHLÍDKY, SEŘÍZENÍ A KONTROLY

POPIS PROHLÍDKY A SEŘÍZENÍ OPRAVY ROZSAH ČINNOSTÍ	POČET PRAC. HODIN	DATUM PODPIS SERVISNÍHO TECHNIKA



Centrální distributor a poskytovatel záruky

Hahn & Sohn GmbH

Auf der Schanze 20

93413 Cham

tel.: **+490 9944 890 9 896**

www.hahn-power.de

Záruční/pozáruční servis

Hahn a syn s.r.o. Lelkova 186/4,

747 21 Kravaře

www.hahn-power.cz