



ABR Spot S1

OBSAH

ÚVODNÍ INFORMACE A POPIS	2
POPIS HLAVNÍCH ČÁSTÍ	3
BEZPEČNOSTNÍ POKYNY	4
POUŽITÍ	5
ÚDRŽBA	7
DOPORUČENÉ PŘÍSLUŠENSTVÍ	8
SEZNAM NÁHRADNÍCH DÍLŮ	9
ELEKTROTECHNICKÉ SCHÉMA	10
ZÁRUČNÍ LIST	14

Úvod

Vážený zákazníku, děkujeme Vám za důvěru a zakoupení našeho výrobku.



Před uvedením do provozu si prosím důkladně přečtěte všechny pokyny uvedené v tomto návodu, které vám umožní seznámit se s tímto přístrojem.

Pro neoptimálnější a dlouhodobé použití musíte dodržovat instrukce pro použití a údržbu zde uvedené. Ve Vašem zájmu Vám doporučujeme svěřit údržbu a případné opravy naší servisní organizaci, která má dostup-

né příslušné vybavení a speciálně vyškolený personál. Veškeré naše stroje a zařízení jsou předmětem dlouhodobého vývoje. Proto si vyhrazujeme právo na změnu během výroby.

Popis

Jedná se o profesionální kompaktní elektrické zařízení určené k opravám povrchových deformací všech karosérií a obdobných výrobků pomocí technologie odporového přichycení vhodného příslušenství v oblasti deformovaného místa. K dispozici je množství vhodného příslušenství k odstranění promáčklín vzniklých krupobitím, neopatrným využíváním nebo cizí osobou. Zařízení pracuje na principu bodového svařování, kdy pomocí krátkého impulsu dochází k uchycení použitého příslušenství, což umožňuje následnou manipulaci s poškozeným místem např. pomocí vytahovacích pák nebo kladiv. Jedná se o nedeformační technologii, díky které nevznikají další poškození opravovaného výrobku a po odstranění všech poškození mohou ihned následovat kroky k finálnímu dokončení opravy (např. lakování). Díky širokému rozsahu použití je stroj perfektním pomocníkem v automobilovém, strojírenském a instalačtérském průmyslu. Stroj je určen do středního průmyslu, výroby, údržby, montáže apod.

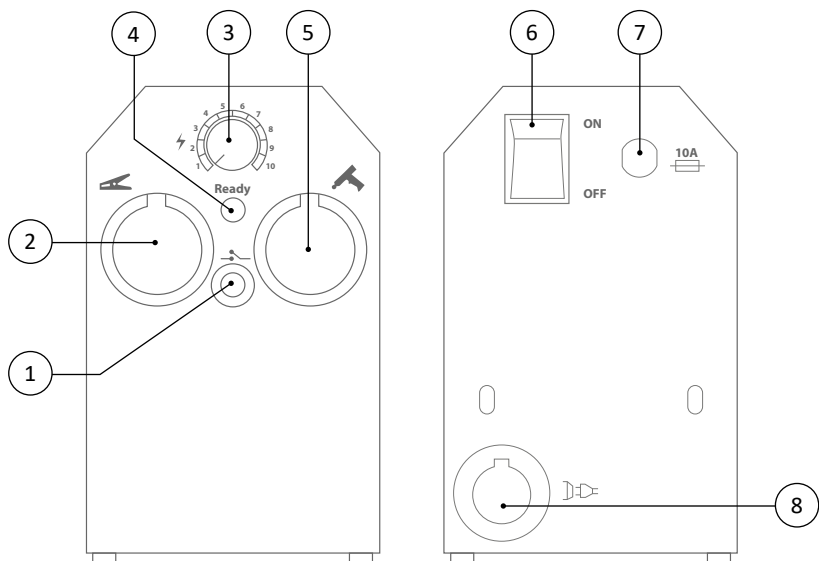
Obsah balení

- návod k obsluze
- stroj
- hořák bodovací 3 m
- zemnicí kabel 2,5 m
- startovací sada (stahovák, elektroda pro stahovák, sklíčidlo na podložky, podložka hvězdice 10 ks, podložka trojúhelník 10 ks)

Technické parametry

Napájecí napětí	[V]	1 × 230 (± 15%), 50/60 Hz
Jištění	[A]	16
Vstupní proud	[A]	max. 3
Zatěžovatel max. výkon (40 °C)	[%]	100
Výstupní proud max.	[A]	5000
Krytí	-	IP 20
Rozměry zdroje	[mm]	360 x 220 x 250
Hmotnost zdroje	[kg]	9,2

Popis hlavních částí stroje



1	Kabel ovládací
2	Kabel zemnicí
3	Nastavení výkonu
4	LED – zapnutí stroje
5	Hořák SPOT
6	Hlavní vypínač
7	Pojistkové pouzdro
8	Přívodní kabel

Všeobecné informace

Přístroj je vyroben v souladu se všemi normami a nařízením Evropské Unie a České republiky. Při neodborné obsluze nebo chybném používání hrozí nebezpečí, které se týká:

- ohrožení zdraví a života obsluhy nebo dalších osob,
- poškození přístroje a jiného majetku provozovatele,
- zhoršení efektivnosti práce s přístrojem.

Všechny osoby, které instalují, obsluhují, ošetřují a udržují přístroj, musí:

- mít odpovídající kvalifikaci
- v plném rozsahu přečíst a pečlivě dodržovat tento návod k obsluze.

Návod k obsluze přechovávejte vždy na místě, kde se s přístrojem pracuje. Kromě tohoto návodu je nezbytné dodržovat příslušné všeobecně platné i místní předpisy týkající se předcházení úrazům a ochrany životního prostředí. Jakékoli závady, které by mohly narušit bezpečný provoz přístroje, musí být před jeho zapnutím odstraněny.



Přístroje s označením CE splňují základní požadavky směrnic pro nízkonapěťovou a elektromagnetickou kompatibilitu odpovídající platným normám.

Bezpečnostní pokyny



Pracovní prostředí a uskladnění

Zdroje jsou schopné dodávat jmenovitý výkon při následujících podmínkách okolního prostředí:

- rozsah teploty okolního vzduchu: během svařování: $-10\text{ }^{\circ}\text{C}$ až $+40\text{ }^{\circ}\text{C}$; při dopravě a skladování: $-20\text{ }^{\circ}\text{C}$ až $+55\text{ }^{\circ}\text{C}$;
- relativní vlhkost vzduchu: do 50 % při $40\text{ }^{\circ}\text{C}$ do 90 % při $20\text{ }^{\circ}\text{C}$
- okolní vzduch bez nadměrného množství prachu, kyselin, korozivních plynů nebo látek apod., jiných než vznikajících při svařování;
- nadmorská výška do 1 000 m;
- sklon zdroje svařovacího proudu do $10\text{ }^{\circ}\text{C}$.

POZNÁMKA: Mezi výrobcem a zákazníkem mohou být dohodnuty rozdílné podmínky okolního prostředí a podle nich je zdroj svařovacího proudu označen. Příklady těchto podmínek jsou: vysoká vlhkost, neobvykle korozivní výpary, pára, nadměrná olejová mlha, nadměrné vibrace nebo náraz, nadměrná prašnost, drsné povětrnostní podmínky, neobvyklé pobřežní nebo palubní podmínky, zamoření hmyzem a atmosféry podporující růst plísní.



Nebezpečí spojené s elektromagnetickým polem



- Elektromagnetické pole vytvářené přístrojem určenému ke svařování může být nebezpečné lidem s kardiostimulátory, pomůckami pro neslyšící a s podobnými zařízeními. Tito lidé musí při bližší k zapojenému přístroji konzultovat se svým lékařem.
- Pokud je přístroj v provozu, nepřibližujte k němu hodinky, nosiče magnetických dat, hodiny apod. Mohlo by dojít v důsledku působení magnetického pole k trvalým poškozením těchto přístrojů.
- Svařovací stroje jsou ve shodě s ochrannými požadavky stanovenými směrnicemi o elektromagnetické kompatibilitě (EMC). Svařovací stroj je z hlediska odrušení určen pro průmyslové prostory. Předpokládá se jejich široké použití ve všech průmyslových oblastech, ale není pro domácí použití! V případě použití v jiných prostorách, než průmyslových, mohou existovat nutná zvláštní opatření. Jestliže dojde k elektromagnetickým poruchám, je povinností uživatele nastatou situaci vyřešit.



Při práci nenoste jakékoliv kovové předměty, jako jsou šperky, prsteny, hodinky, řetízky, identifikační štítky, přezky na řemenu, piercing a ani oblečení s kovovými částmi jako jsou kovové nýty, knoflíky a zipy, atd. - zařízení může tyto kovové předměty velmi rychle ohřát a způsobit vážné popáleniny nebo i vznícení oděvu.

POZOR: Cívka aplikátoru a ohříváný ochrmet mohou dosahovat vysokých teplot a způsobit popáleniny a/ nebo zapříčinit požár.



Při používání přístroje vždy noste ochranné brýle nebo štít.



Při použití přístroje mohou vznikat nebezpečné zplodiny způsobené spalováním starých nátěrů, maziv, tmelů, lepidel apod. Tyto exhalace mohou být toxické. Vždy používejte odpovídající ochranné masky nebo respirátory.



Při práci s přístrojem vždy používejte ochranné rukavice s odpovídající tepelnou odolností. Vysoké teploty vznikající při používání zařízení mohou při doteku s ohříváním dílem způsobit vážné popálení.



Vždy udržujte správný postoj a rovnováhu kvůli bezpečné kontrole zařízení i v neočekávaných situacích. Nepoužívejte zařízení v blízkosti zařízení s pyrotechnikou (např. airbag). Vznikající teplo může způsobit jejich neočekávanou ex-

plazi. Dodržujte minimální vzdálenost 10-20 cm od těchto zařízení.



Revize zařízení

Provozovatel je povinen udělat alespoň jednou za 12 měsíců revizi provozní bezpečnosti přístroje. Revize prováděná oprávněným revizním technikem je mimo jiné předepsaná po provedení změny, přestavbě, opravě, údržbě atd. Při těchto bezpečnostních zkouškách je nutné respektovat národní a mezinárodní předpisy.



Protipožární předpisy

Dodržujte všeobecné protipožární předpisy při současném respektování místních specifických podmínek. Zahřívání materiálu je specifikováno vždy jako činnost s rizikem požáru. Zahřívání v místech s hořlavými nebo s výbušnými materiály je přísně zakázáno! Na pracovním stanovišti musí být vždy hasicí přístroje.



Prevence před úrazem elektrickým proudem

- Nedotýkejte se částí pod napětím - uvnitř, ani vně přístroje.
- Zabezpečte vhodnou vlastní ochranu i ochranu jiných osob.
- Dbejte na to, aby kabely a hadice nevytvářely smyčku kolem vašeho těla nebo jeho částí.
- Neprovádějte opravy stroje při provozu a je-li zapojen do el. sítě.
- Před jakoukoli údržbou nebo opravou odpojte přístroj ze sítě.
- Stroj musí být obsluhovaný a provozován kvalifikovaným personálem.
- Všechna připojení musí souhlasit s platnými regulemi českými a evropskými normami a zákony zabráňující úrazům.
- Nepoužívejte opotřebované nebo poškozené pracovní cívky.
- Kontrolujte pracovní cívky a napájecí kabely a ujistěte se, že jejich izolace není poškozena nebo nejsou vodiče volné ve spojích.
- Nikdy se nedotýkejte částí el. obvodu.

Upozornění: Toto zařízení není určeno pro používání v obytných prostorech, kde je elektrická energie dodávána nízkonapěťovým systémem. Mohou se zde vyskytnout možné problémy se zajištěním elektromagnetické kompatibility v těchto prostorech, způsobené rušením šířeným vedením stejně jako vyzařovaným rušením.



Suroviny a odpad

- Tyto stroje jsou postaveny z materiálů neobsahujících pro uživatele toxické nebo jedovaté látky.
- Během likvidační fáze je přístroj rozložen, jeho jednotlivé komponenty jsou buď ekologicky zlikvidovány nebo použity pro další zpracování.

Likvidace použitého zařízení

- Pro likvidaci vyřazeného zařízení využijte sběrných míst určených k odběru použitého elektrozařízení.
- Použité zařízení nevhazujte do běžného odpadu a použijte postup uvedený výše.

Umístění stroje

Zabraňte vniknutí nečistot do zařízení a chraňte ho před vlhkostí, deštěm a přímým slunečním zářením.

Použití

Před použitím zařízení přezkontrolujte přírodní kabel, zemnicí kabel a hořák/pistoli, zda nejsou poškozené. Při manipulaci s příslušenstvím stroj vždy vypněte od elektrické sítě. Zařízení je vybaveno hořákem s tlačítkem pro manuální používání. Stisknutím tlačítka dochází k aktivaci bodovacího procesu. Interval bodu se ukončuje automaticky, pro opakování procesu je nutné stisknout tlačítko. Zemnicí kabel musí být umístěn co nejbližší pracovnímu místu (nikdy nepřipojujte k odlehkým částem).

1. Očistěte místo bodování (barvy, laky, oleje, nečistoty apod.)
2. Zvolte vhodné příslušenství pro upevnění k hořáku.
3. Nastavte požadovaný výkon zařízení.
4. Přiložte hrot nástroje na požadované místo a stiskněte ovládací tlačítko hořáku.
5. V případě použití kroužků, hvězdic atd. celý proces opakujte dle potřebného množství použitých kusů. Při použití vyťahovacího kladiva, ramene, kroužků apod. a dokončení opravných prací, použité příslušenství uvolníte mechanickým otočením o 180°.



Po ukončení práce hořák odložte na bezpečné a nehořlavé místo, dokud nedojte k úplnému ochlazení.



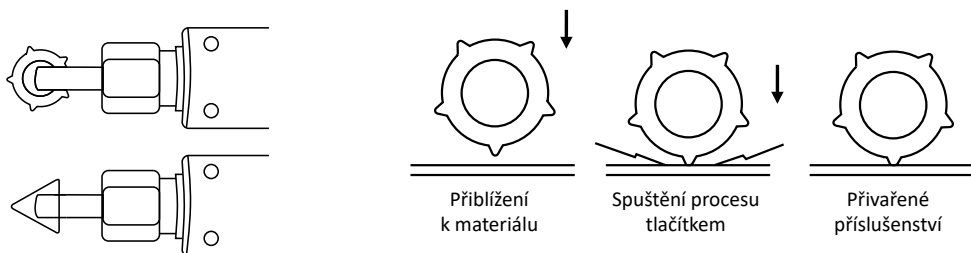
POZOR: Příslušenství je ohříváno a dosahuje vysokých teplot, které mohou způsobit těžké popáleniny nebo zapříčinit požár. Při manipulaci dodržujte pravidla bezpečnosti práce a protipožární ochrany. Dbejte na dodržování protipožárních pravidel a používání ochranných osobních pomůcek.

Doporučené nastavení výkonu zařízení:

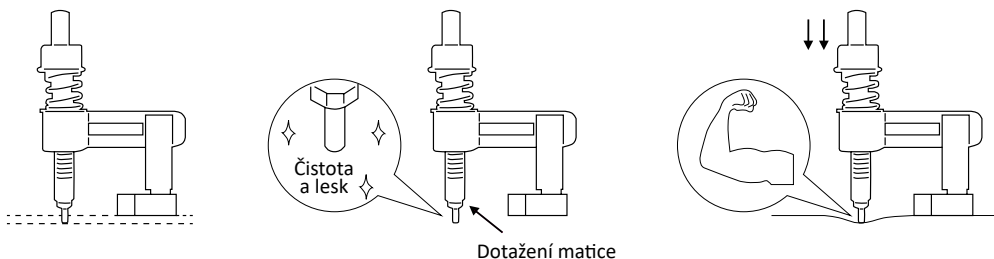
Úroveň	L	1	2	3	4	5	6	7	8	9	10
Plech (mm)	0,3	0,4	0,5	0,6	0,7	0,8	0,9	1	1,1	1,2	1,3

Ilustrační obrázky

• Použití kroužků, hvězdic apod.



• Použití vytahovacího ramene



Elektroda by měla přesahovat pozici opěrného ramene

Před použitím zkontrolujte stav elektrody. Opakovaným používáním dochází k znečištění a ztupení. Pro další používání elektrodu obruste a očistěte.

Přitlačte elektrodu a stiskněte ovládací tlačítko.

Upozornění na možné problémy a jejich odstranění

Přívodní prodlužovací kabel a hořák je považován za nejčastější příčiny problémů.

V případě náznamu problémů postupujte následovně:

- 1) zkontrolujte hodnotu dodávaného síťového napětí,
- 2) zkontrolujte, zda je přívodní kabel dokonale připojen k zásuvce a hlavnímu vypínači,
- 3) zkontrolujte, zda jsou pojistky, nebo jistič v pořádku,
- 4) pokud používáte prodlužování kabel, zkontrolujte jeho délku, průřez a připojení,
- 5) zkontrolujte hořák a jeho vedení.

Zkontrolujte, zda následující části nejsou vadné:

- hlavní vypínač rozvodné sítě
- napájecí zásuvka a hlavní vypínač stroje

Zařízení je konstruováno tak, aby při jeho přetížení došlo k dočasnému zablokování. Pracovní cyklus je stanoven na 15 bodů/min.

POZNÁMKA: I přes Vaše požadované technické dovednosti nezbytné pro opravu svařovacího stroje, Vám v případě poškození doporučujeme kontaktovat naše smluvní servisní partnery nebo servisní oddělení naší firmy.

Údržba

VAROVÁNÍ: Před tím, než provedete jakoukoli kontrolu nebo údržbu uvnitř stroje, odpojte jej od elektrické sítě! Při plánování údržby stroje musí být vzata v úvahu míra a okolnosti využití stroje. Šetrné užívání a preventivní údržba pomáhá předcházet zbytečným poruchám a závadám. Pokud to vyžadují pracovní podmínky stroje, je nutno zvolit intervaly kontrol a údržby častější. Zejména v podmínkách, kdy stroj pracuje ve velmi prašném prostředí s vodivým prachem, zvolíme interval dvakrát za měsíc.

Pravidelná údržba a kontrola

Vždy před použitím stroje kontrolujte stav přívodního kabelu. Nepoužívejte poškozené kabely.

Proveďte vizuální kontrolu:

- napájecí síť
- kryty
- ovládací a indikační prvky
- všeobecný stav

POZNÁMKA: Při čištění stlačeným vzduchem (vyfoukávání nečistot) dbejte zvýšené opatrnosti, může dojít k poškození stroje. Nikdy nepoužívejte rozpouštědla a ředidla (např. aceton apod.), protože mohou poškodit plastové části a nápisy na čelním panelu.

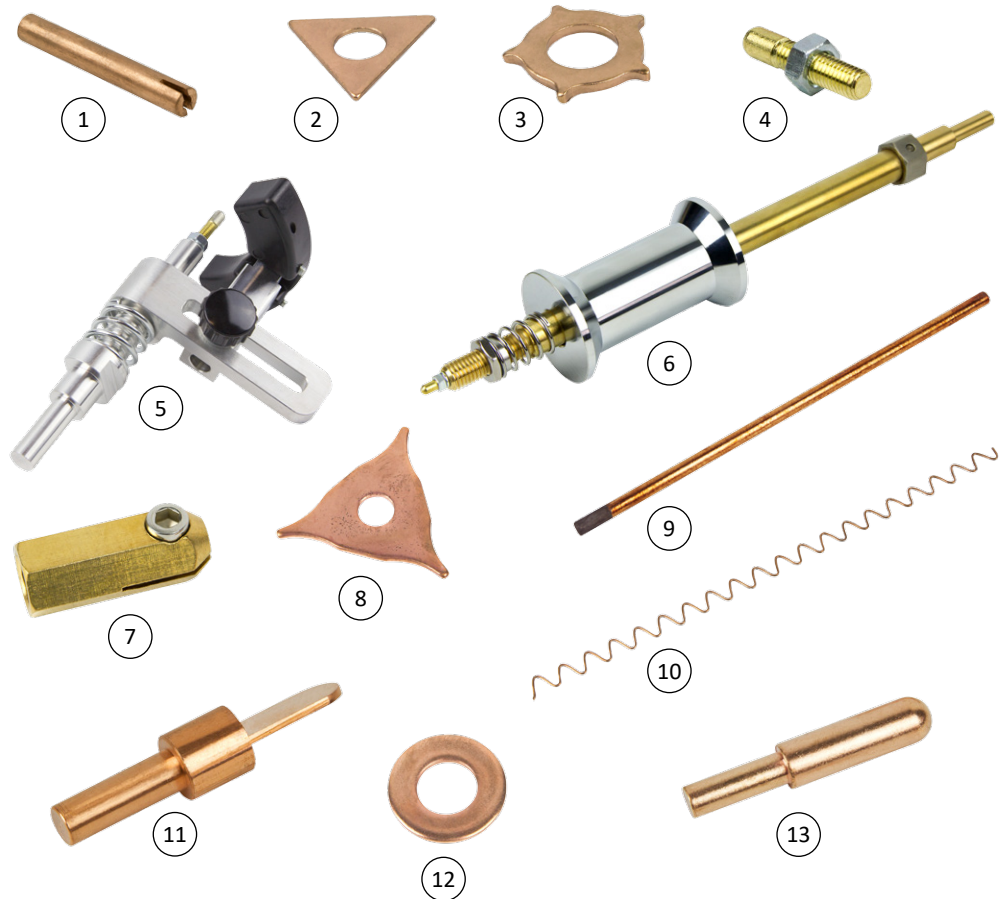
Stroj smí opravovat pouze pracovník s elektrotechnickou kvalifikací.

Na mastnoty, oleje a nečistoty, které je složitější odstranit, použijte volně dostupné netěkavé čisticí prostředky. Před prvním opětovným použitím zařízení nechte všechny součásti vyschnout. Neponořujte žádné součásti přístroje do vody nebo jiných tekutin. Nestříkejte a neumývejte jednotku proudem vody. Nepoužívejte čisticí prostředky z těkavých organických sloučenin, jako benzín, benzen, petrolej, methylethylketon (MEK), topný olej, čističe brzdových dílů, barvy odstraňovač a ředidla, odstraňovače nátěrů nebo laků, plastová samolepicí rozpouštědla atd. Tyto látky způsobují požár a způsobí ztvrdnutí nebo rozpouštění polymerních materiálů používaných v zařízení. Nepoužívejte tepelné zdroje, tepelomety, hořáky, mikrovlnné trouby nebo plynové pece atd. k sušení zařízení a jeho dílů po čištění.

Náhradní díly

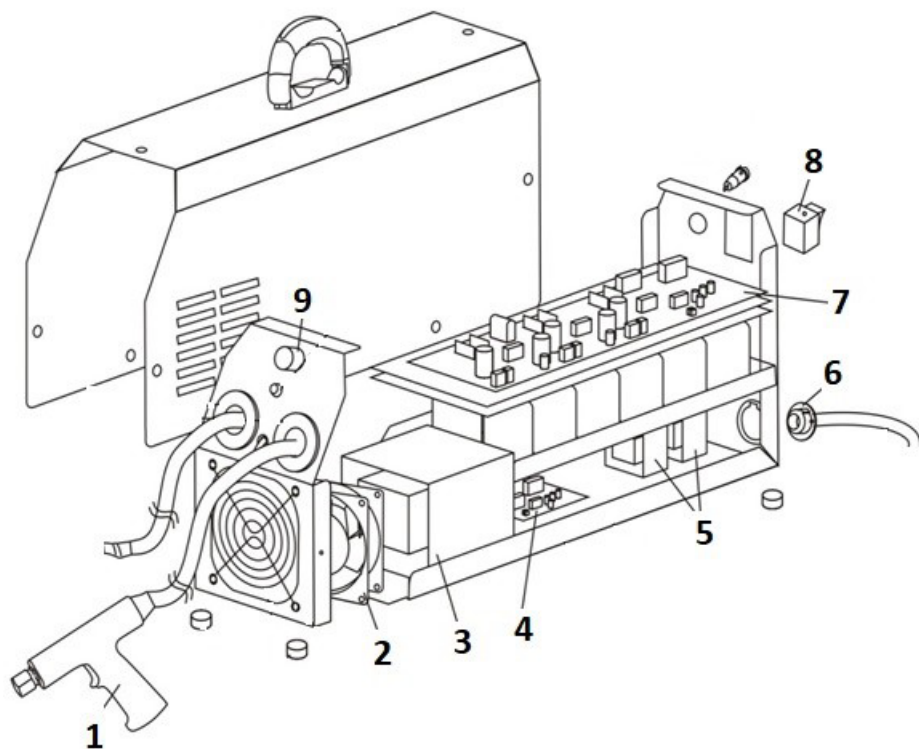
Originální náhradní díly byly speciálně navrženy pro tyto stroje. Použití neoriginálních náhradních dílů může způsobit rozdílnosti ve výkonu nebo redukovat předpokládanou úroveň bezpečnosti. Výrobce odmítá převzít odpovědnost za použití neoriginálních náhradních dílů.

Doporučené příslušenství



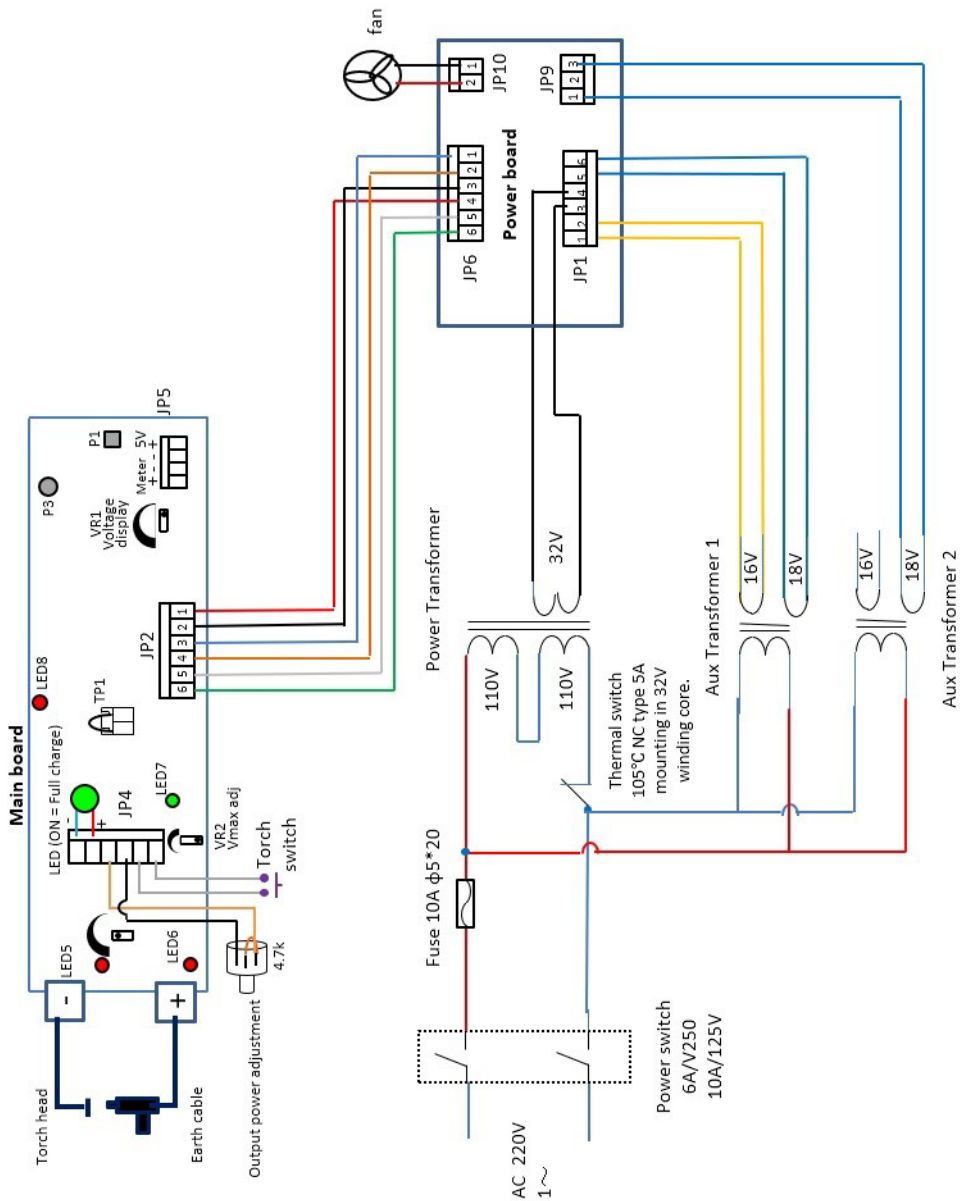
	Obj. číslo	Název
1	075520073	Skličidlo na podložky
2	075520075	Podložka trojúhelník
3	075520074	Podložka hvězdice
4	075520077	Elektroda pro stahovák
5	075520076	Stahovák
6	075520078	Kladivo vyrážecí
7	075520079	Skličidlo velké
8	075520080	Podložka trojúhelník velká
9	075520081	Elektroda karbon – ohřev
10	075520082	Drát vlna
11	075520083	Elektroda – vlna
12	075520084	Podložka kroužek
13	075520085	Elektroda krátká – ohřev

Seznam náhradních dílů

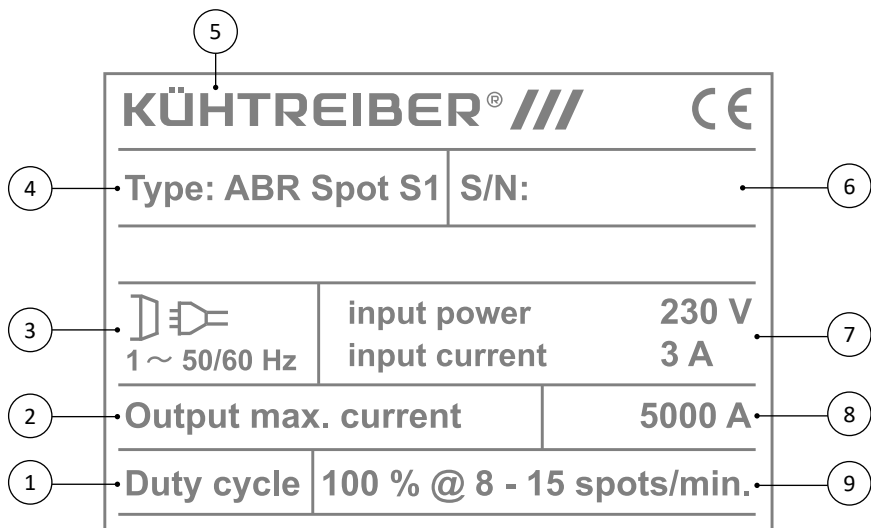


	Obj. číslo	Název
1	075520052	Hořák bodovací
2	075520045	Ventilátor
3	075520046	Transformátor hlavní
4	075520047	PCB výkonová
5	075520048	Transformátor výkonový
6	075520050	Průchodka kabelová
7	075520049	PCB řízení
8	075520040	Vypínač hlavní
9	075520043	Knoflík N2
9	075520044	Potenciometr

Elektronické schéma



Výrobní štítek



Popis	
1	Pracovní cyklus
2	Výstupní proud
3	Vstupní napětí
4	Typové označení
5	Dodavatel
6	Výrobní číslo
7	Hodnota napětí
8	Hodnota proudu
9	Cyklus bodů

Poznámky:

Poznámky:

Osvědčení o jakosti a kompletnosti výrobku

Název a typ výrobku	ABR Spot S1
Výrobní číslo	
Výrobce	
Razítko OTK	
Datum výroby	
Kontroloval	

Záruční list

Datum prodeje	
Razítko a podpis prodejce	

Záznam o provedeném servisním zákroku

Datum převzetí servisem	Datum provedení opravy	Číslo reklam. protokolu	Podpis pracovníka

Výrobce si vyhrazuje právo na změnu.