

TOTAL

One-Stop Tools Station

TOTAL

VIBRAČNÍ BRUSKA

TF1301826, UTF1301826, TF1301826-6,
TF1301826-8, TF1301826S, TF1301826-4

INDUSTRIAL



 totaltoolsworld
 TOTAL TOOLS WORLD

Překlad původního návodu k používání



320 W

ÚVOD

Vážený zákazníku,
děkujeme za důvěru, kterou jste projevili značce TOTAL zakoupením tohoto výrobku. Výrobek byl podroben testům spolehlivosti, bezpečnosti a kvality předepsaných normami a předpisy Evropské unie.
S jakýmkoli dotazy se obraťte na naše zákaznické a poradenské centrum:







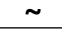
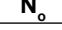
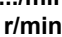
info@madalbal.cz; Tel.: +420 577 599 777

Dovozce: Madal Bal a. s., Průmyslová zóna Příluky 244, CZ-76001 Zlín, Česká republika.

Výrobce: TOTAL TOOLS CO., PTE. LTD. No. 45 Shanghai Road, Suzhou Industrial Park, Čína

Datum vydání: 1.8.2020

SYMBOLY POUŽITÉ V TOMTO NÁVODU A NA ŠTÍTCÍCH ZAŘÍZENÍ

	Před použitím tohoto nářadí si prosím pečlivě přečtěte tento návod.
	Označení shody CE.
	Používejte certifikovanou ochranu sluchu, zraku a dýchacích cest s dostatečnou úrovní ochrany.
	Dle směrnice (EU) 2012/19 nesmí být nepoužitelné elektrozařízení vyhazováno do komunálního odpadu, ale odevzdáno k ekologické likvidaci do zpětného sběru elektrozařízení. Informace o sběrných místech a podmínkách zpětného sběru elektrozařízení obdržíte na obecním úřadě.
	Bezpečnostní upozornění
	Volty
	Střídavý proud
	Otáčky naprázdno
	Otáčky nebo zdvihy za minutu

OBECNÉ BEZPEČNOSTNÍ POKYNY PRO ELEKTRICKÉ NÁŘADÍ



UPOZORNĚNÍ:

Je nutno přečíst všechny bezpečnostní pokyny, návod k používání, obrázky a předpisy dodané s tímto nářadím. Nedodržení veškerých následujících pokynů může vést k úrazu elektrickým proudem, ke vzniku požáru a/nebo k vážnému zranění osob.

Veškeré pokyny a návod k používání se musí uschovat, aby bylo možné do nich později nahlédnout.

Výrazem „elektrické nářadí“ ve všech dále uvedených výstražných pokynech je myšleno elektrické nářadí napájené (pohyblivým přívodem) ze sítě, nebo elektrické nářadí napájené z baterií (bez pohyblivého přívodu).

1) Bezpečnost pracovního prostředí

- Pracoviště je nutné udržovat v čistotě a dobře osvětlené. Nepořádek a tmavé prostory bývají příčinou nehod.
- Elektrické nářadí se nesmí používat v prostředí s nebezpečím výbuchu, kde se vyskytují hořlavé kapaliny, plyny nebo prach. V elektrickém nářadí vznikají jiskry, které mohou zapálit prach nebo výpary.
- Při používání elektrického nářadí je nutno zamezit přístupu dětí a dalších osob. Bude-li obsluha vyrušována, může ztratit kontrolu nad prováděnou činností.

2) Elektrická bezpečnost

- Vidlice pohyblivého přívodu elektrického nářadí musí odpovídat síťové zásuvce. Vidlice se nesmí nikdy jakýmkoliv způsobem upravovat. S nářadím, které má ochranné spojení se zemí, se nesmí používat žádné zásuvkové adaptéry. Vidlice, které nejsou znehodnoceny úpravami, a odpovídající zásuvky omezí nebezpečí úrazu elektrickým proudem.
- Obsluha se nesmí tělem dotýkat uzemněných předmětů, jako např. potrubí, tělesa ústředního topení, sporáky a chladničky. Nebezpečí úrazu elektrickým proudem je větší, je-li vaše tělo spojeno se zemí.
- Elektrické nářadí se nesmí vystavovat dešti, vlhku nebo mokru. Vnikne-li do elektrického nářadí voda, zvyšuje se nebezpečí úrazu elektrickým proudem.
- Pohyblivý přívod se nesmí používat k jiným účelům. Elektrické nářadí se nesmí nosit nebo tahat za přívod, ani se nesmí tahem za přívod odpojovat vidlice ze zásuvky. Přívod je nutné chránit před horkem, mastnotou, ostrými hranami nebo pohyblivými částmi. Poškozené nebo zamotané přívody zvyšují nebezpečí úrazu elektrickým proudem.
- Je-li elektrické nářadí používáno venku, musí se použít prodlužovací přívod vhodný pro venkovní použití. Používání prodlužovacího přívodu pro venkovní použití omezuje nebezpečí úrazu elektrickým proudem.
- Používá-li se elektrické nářadí ve vlhkých prostorech, je nutné používat napájení chráněné proudovým chráničem (RCD). Používání RCD omezuje nebezpečí úrazu elektrickým proudem. Pojem „proudový chránič (RCD)“ může být nahrazen pojmem „hlavní jistič obvodu (GFCI)“ nebo „jistič unikajícího proudu (ELCB)“.

3) Bezpečnost osob

- a) Při používání elektrického nářadí musí být obsluha pozorná, musí se věnovat tomu, co právě dělá, a musí se soustředit a střizlivě uvažovat. Elektrické nářadí se nesmí používat, je-li obsluha unavena nebo pod vlivem drog, alkoholu nebo léků. Chvilková nepozornost při používání elektrického nářadí může vést k vážnému poranění osob.
- b) Používat osobní ochranné pracovní prostředky. Vždy používat ochranu očí. Ochranné pomůcky jako např. respirátor, bezpečnostní obuv s protiskluzovou úpravou, tvrdá pokrývka hlavy nebo ochrana sluchu, používané v souladu s podmínkami práce, snižují nebezpečí poranění osob.
- c) Je nutno vyvarovat se neúmyslnému spuštění stroje. Je nutno se ujistit, že je spínač před zapojením vidlice do zásuvky a/nebo při připojování bateriové soupravy, zvedáním či přenášením nářadí v poloze vypnuto. Přenášení nářadí s prstem na spínači nebo zapojování vidlice nářadí se zapnutým spínačem může být příčinou nehod.
- d) Před zapnutím nářadí je nutno odstranit všechny seřizovací nástroje nebo klíče. Seřizovací nástroj nebo klíč, který zůstane připevněn k otáčející se části elektrického nářadí, může být příčinou poranění osob.
- e) Obsluha musí pracovat jen tam, kam bezpečně dosáhne. Obsluha musí vždy udržovat stabilní postoj a rovnováhu. To umožní lepší kontrolu nad elektrickým nářadím v nepředvídaných situacích.
- f) Oblékat se vhodným způsobem. Nenosit volné oděvy ani šperky. Obsluha musí dbát, aby měla vlasy a oděv dostatečně daleko od pohyblivých částí. Volné oděvy, šperky a dlouhé vlasy mohou být zachyceny pohyblivými se částmi.
- g) Jsou-li k dispozici prostředky pro připojení zařízení k odsávání a sběru prachu, je nutno zajistit, aby se taková zařízení připojila a správně používala. Použití těchto zařízení může omezit nebezpečí způsobená vznikajícím prachem.
- h) Obsluha nesmí dopustit, aby se kvůli rutíně, která vychází z častého používání nářadí, stala samolibou, a začala ignorovat zásady bezpečnosti nářadí. Neopatrná činnost může ve zlomku vteřiny způsobit závažné poranění.

4) Používání a údržba elektrického nářadí

- a) Elektrické nářadí se nesmí přetěžovat. Je nutné používat správné elektrické nářadí, které je určené pro prováděnou práci. Správné elektrické nářadí bude lépe a bezpečněji vykonávat práci, pro kterou bylo konstruováno.
- b) Nesmí se používat elektrické nářadí, které nelze zapnout a vypnout spínačem. Jakékoliv elektrické nářadí, které nelze ovládat spínačem, je nebezpečné a musí být opraveno.
- c) Před jakýmkoliv seřizováním, výměnou příslušenství nebo před uskladněním elektrického nářadí je nutno vytáhnout vidlici ze síťové zásuvky a/nebo odejmout bateriovou soupravu z elektrického nářadí, je-li odnímatelná. Tato preventivní bezpečnostní opatření omezují nebezpečí nahodilého spuštění elektrického nářadí.
- d) Nepoužívané elektrické nářadí je nutno skladovat mimo dosah dětí a nesmí se dovolit osobám, které nebyly seznámeny s elektrickým nářadím nebo s těmito pokyny, aby nářadí používaly. Elektrické nářadí je v rukou nezkušených uživatelů nebezpečné.
- e) Elektrické nářadí a příslušenství je nutno udržovat. Je třeba kontrolovat seřízení pohyblivých se částí a jejich pohyblivost, soustředit se na praskliny, zlomené součásti a jakékoliv další okolnosti, které mohou ohrozit funkci elektrického nářadí. Je-li nářadí poškozeno, před dalším použitím je nutno zajistit jeho opravu. Mnoho nehod je způsobeno nedostatečně udržovaným elektrickým nářadím.

- f) Řezací nástroje je nutno udržovat ostré a čisté. Správně udržované a naostřené řezací nástroje s menší pravděpodobností zachytí za materiál nebo se zablokují a práce s nimi se snáze kontroluje.
- g) Elektrické nářadí, příslušenství, pracovní nástroje atd. je nutno používat v souladu s těmito pokyny a takovým způsobem, jaký byl předepsán pro konkrétní elektrické nářadí, a to s ohledem na dané podmínky práce a druh prováděné práce. Používání elektrického nářadí k provádění jiných činností, než pro jaké bylo určeno, může vést k nebezpečným situacím.
- h) Rukojeti a úchopové povrchy je nutno udržovat suché, čisté a bez mastnot. Kluzké rukojeti a úchopové povrchy neumožňují v neočekávaných situacích bezpečné držení a kontrolu nářadí.

5) Servis

- a) Opravy vašeho elektrického nářadí svěřte kvalifikované osobě, které bude používat identické náhradní díly. Tímto způsobem bude zajištěna stejná úroveň bezpečnosti nářadí jako před opravou.

DOPLŇKOVÉ BEZPEČNOSTNÍ POKYNY PRO PRÁCI S BRUSKOU

- Brusku nepoužívejte k jinému účelu použití, než ke kterému je určena. Brusku neupravujte pro jiný účel použití.
- Brusku nepracováváte jiné druhy materiálů než ty, které jsou specifikovány v kapitole ÚČEL POUŽITÍ.
- Brusku vždy pevně držte za hlavní a přídavnou rukojeť, protože je to nejbezpečnější způsob držení pro minimalizaci rizik spojených se ztrátou kontroly nad bruskou.
- Elektromechanické nářadí jako je bruska je nutné držet za izolované úchopové povrchy, protože se brusný povrch může dotknout svého vlastního přívodu. Proříznutí „živého“ vodiče může způsobit, že se neizolované kovové části elektromechanického nářadí stanou „živými“ a mohou vést k úrazu uživatele elektrickým proudem.
- Přívodní kabel udržujte v dostatečné vzdálenosti od pracovního místa a dbejte na to, aby se kabel nedostal do prostoru broušení.
- Brusku neodkládejte, dokud se zcela nezastaví pohyb brusné základny. Nikdy brusku nepřenášejte, je-li v chodu.
- Brusku vždy vedte k obrobku zapnutou.
- Nestrkejte ruce do prostoru broušení. Nedotýkejte se vibrující brusné základny.
- Nechávejte-li brusku bez dozoru, přívodní kabel odpojte od zdroje el. proudu.
- Zamezte hromadění prachu (pilin) na pracovišti. Prach se může vznítit.

DALŠÍ BEZPEČNOSTNÍ POKYNY PRO PRÁCI S BRUSKOU

- Brusku používejte pouze k suchému broušení. Vniknutí vody do brusky zvyšuje riziko úrazu elektrickým proudem.
- K přichycení obrobku ke stabilní podložce použijte svorky nebo jiný osvědčený způsob. Držení obrobku rukou nebo jeho přitisknutí k tělu zapříčiní, že obrobek nebude stabilně uchycen, a to může vést ke ztrátě kontroly.
- Ohrožení prachem! Při delším opracovávání dřeva a zejména materiálů, při jejichž opracovávání vzniká zdraví škodlivý prach, připojte brusku na vhodné zařízení pro odsávání prachu. Pokud to není možné, zajistěte externí odsávání prachu. Buďte velmi opatrní při broušení povrchů opatřených nátěry, které mohou obsahovat přísadu olova, nebo při broušení dřevěných nebo kovových materiálů, při kterém mohou vznikat toxické látky.
- Noste ochrannou masku proti prachu! Zajistěte dostatečné větrání.
- Udržujte pracovní místo čisté. Některé druhy prachu mohou být nebezpečné, např. prach z lehkých slitin se může vznítit nebo explodovat.
- Nikdy nezapínejte brusku bez připevněného archu brusného papíru.

ZBYTKOVÁ RIZIKA

I když je toto elektrické nářadí používáno podle uvedených pokynů, nemohou být eliminovány všechny faktory zbytkových rizik. Z důvodu konstrukce a designu tohoto nářadí se mohou objevit následující rizika:

- Zdravotní problémy vzniklé v důsledku působení vibrací při použití elektrického nářadí trvajících delší dobu nebo v případě, kdy nebylo správně používáno nebo nebyla-li prováděna jeho správná údržba.
- Zranění a škody způsobené zničením příslušenstvím, u kterého došlo k náhlému poškození.



VAROVÁNÍ:

Toto elektrické nářadí vytváří během použití elektromagnetické pole. Toto elektromagnetické pole může v určitých případech narušovat funkci aktivních nebo pasivních lékařských implantátů. Z důvodu omezení rizika vážného nebo smrtelného zranění doporučujeme před použitím tohoto elektrického nářadí osobám s lékařskými implantáty, aby kontaktovaly své lékaře a výrobce příslušných implantátů.

TECHNICKÉ ÚDAJE

Model	TF1301826	UTF1301826	TF1301826S (zástrčka SAA)
Jmenovité napětí	220-240 V	110-120 V	220-240 V
Frekvence sítě	50/60 Hz	50/60 Hz	50/60 Hz
Příkon	320 W	320 W	320 W
Otáčky naprázdno (n_0)	14 000 min ⁻¹	14 000 min ⁻¹	14 000 min ⁻¹
Rozměr základny	180 × 90 mm	7 × 3-1/2	180 × 90 mm

Model	TF1301826-6 (zástrčka ISRAEL)	TF1301826-8 (zástrčka BS)	TF1301826-4 (zástrčka IRAM)
Jmenovité napětí	220-240 V	110-120 V	220-240 V
Frekvence sítě	50/60 Hz	50/60 Hz	50/60 Hz
Příkon	320 W	320 W	320 W
Otáčky naprázdno (n_0)	14 000 min ⁻¹	14 000 min ⁻¹	14 000 min ⁻¹
Rozměr základny	180 × 90 mm	7 × 3-1/2	180 × 90 mm

Příslušenství

- 5 kusů brusného papíru (hrubost: 2×P120, 3×P80)
- 1 sada uhlíků

Hlučnost:

Hladina akustického tlaku L_{pA} : 82.31 dB(A); nejistota $K = \pm 3$ dB(A)
Hladina akustického výkonu L_{wA} : 93.31 dB(A); nejistota $K = \pm 3$ dB(A)

Max. hladina vibrací:

Hlavní rukojeť a_h : 13.07 m/s²; nejistota $K = \pm 1,5$ m/s²

Přídavná rukojeť a_h : 9.230 m/s²; nejistota $K = \pm 1,5$ m/s²

- Deklarovaná souhrnná hodnota vibrací a deklarovaná hodnota emise hluku se změřila v souladu se standardní zkušební metodou a smí se použít pro porovnání jednoho zařízení s jiným. Deklarovaná souhrnná hodnota vibrací a deklarovaná hodnota emise hluku se smí také použít k předběžnému stanovení expozice.



VÝSTRAHA

Emise vibrací a hluku během skutečného používání zařízení se může lišit od deklarováných hodnot v závislosti na způsobu, jakým se zařízení používá, zejména na typu vysávaných nečistot.

Je nutné určit bezpečnostní měření k ochraně obsluhující osoby, která jsou založena na zhodnocení expozice ve skutečných podmínkách používání (počítat se všemi částmi pracovního cyklu, jako je čas, po který je nářadí vypnuto a kdy běží naprázdno kromě času spuštění).

ÚČEL POUŽITÍ

Správné použití

Vibrační bruska TOTAL je určena k broušení dřeva a dřevěných materiálů, kovů a k zabroušení poškozených míst povrchové úpravy, např. barvy a laku, dále tmelů apod. bez použití vody. Broušení je prováděno mikrojemnými pohyby (vibracemi) brusné základny kmitající o vysoké frekvenci, čímž je bruska vhodná zejména pro finální broušení větších ploch, dále v místech s pravým úhlem např. v rozích podlah před nanášením povrchové úpravy (barvy, laku apod.).

Bruska je určena pro soukromé použití v suchých prostorách jako jsou domácí dílny nebo domácí prostředí.

Nesprávné použití

Bruska není určena k broušení sádkartonu a stavebních materiálů. Nesmí se používat v extrémních podmínkách a při vysokém zatížení.

Bruska není určena ke komerčním účelům.



UPOZORNĚNÍ:

Jakékoli jiné použití nebo úprava nářadí představují závažné nebezpečí zranění. Za škody, které vzniknou při použití v rozporu s určením, nenese výrobce odpovědnost.

HLAVNÍ ČÁSTI



- 1 Přední přitlačná (pomocná) rukojeť
- 2 Přitlačné svorky pro uchycení brusného papíru
- 3 Hlavní rukojeť
- 4 Přívodní kabel
- 5 Zámek provozního spínače
- 6 Provozní spínač
- 7 Ovládací páčka přitlačných svorek
- 8 Brusná základna

PŘÍPRAVA PRO PROVOZ

Přípevnění brusného papíru k základně brusky



UPOZORNĚNÍ:

Před upevněním nebo odebráním brusného papíru odpojte přívodní kabel od elektrické sítě.

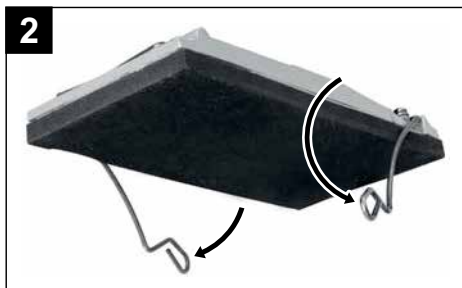
- K brusné základně lze připevnit brusné papíry s různou velikostí zrna. Úběr broušeného materiálu klesá se zmenšující se velikostí zrna. Pro obroušení materiálu zvolte papír s větší velikostí zrna, pro zabroušení nerovností, např. zabroušení místa oloupané barvy zvolte papír se střední velikostí zrna a pro finální úpravu povrchu před nanášením povrchové úpravy např. lakování, zvolte jemnou velikost zrna.



POZNÁMKA:

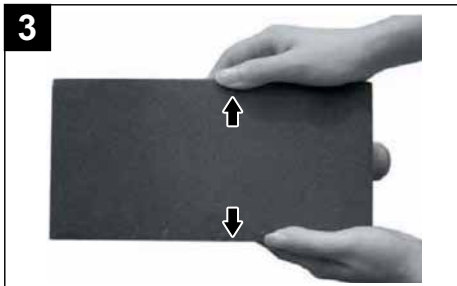
Pro efektivní broušení používejte neopotřebované a nepoškozené brusné papíry. Brusné papíry použité pro broušení kovu nepoužívejte pro broušení dřeva.

2



- Odjistěte ovládací páčky přítlačných svorek.

3



- Umístěte brusný papír správné velikosti na brusnou základnu:
 - pokud používáte brusný papír s otvory, vyrovnejte jej tak, aby pozice otvorů na brusném papíře byla shodná s rozmištěním otvorů brusné základny.
 - pokud používáte brusný papír bez otvorů, vyrovnejte jej tak, aby byl v jedné rovině s delšími okraji brusné základny
- Přidržte brusný papír k brusné základně a zasuňte jeden konec papíru pod přítlačnou svorku a ovládací páčku přítlačné svorky zpět zajistěte. Tím dojde k pevnému uchycení brusného papíru na jedné straně.
- Opačný konec brusného papíru zasuňte pod protilehlou přítlačnou svorku. Brusný papír řádně vypněte a zajistěte přítlačnou svorku.

Ochranné prostředky pro práci

- Pro práci s bruskou si připravte ochranu zraku (proti letícím předmětům), ochranu sluchu (dlouhodobější vystavení vyšší hladině hluku v bezprostřední blízkosti nářadí může nevratně poškodit sluch), dále ochranu dýchacích cest (doporučujeme třídu FFP3), rukavice pro ochranu před mechanickými riziky a vibracemi, vhodný ochranný oděv a pracovní obuv. V případě potřeby se informujte v obchodech s pracovními ochrannými prostředky.

Příprava obrobku (broušeného předmětu)

- Pokud opracovávaný obrobek (předmět) není stabilní vlastní vahou, vždy jej zajistěte tak, aby byl stabilní, např. uchycením svěrkami k pevnému podkladu. Nestabilní obrobek může vést ke ztrátě kontroly nad nářadím a k zranění obsluhy.

POUŽITÍ

Zapnutí a vypnutí



UPOZORNĚNÍ:

Před připojením brusky ke zdroji el. napětí zkontrolujte, zda napětí v zásuvce je v rozmezí uvedeném v technických datech tohoto návodu. Brusku je možné používat ve stanoveném rozmezí napětí a frekvenci.

- Brusku zapnete stisknutím a držením provozního spínače.
- Uvolněním provozního spínače se chod brusky vypne.

Zámek provozního spínače



- 1 Provozní spínač
- 2 Zámek provozního spínače

- Bruska je vybavena zámkem provozního spínače pro případ dlouhodobější práce, aby nebylo nutné držet stisknutý provozní spínač po celou dobu provozu.

- Stiskněte provozní spínač (1) a pak stiskněte zámek provozního spínače (2). Tím dojde k zajištění provozního spínače ve stisknuté poloze.
- Stisknutím provozního spínače se zámek uvolní.



POZNÁMKA:

Pro případ potřeby nouzového zastavení chodu brusky si funkci zámků předem vyzkoušejte.

Broušení

- Brusku uchopte za přední a hlavní rukojeť a za mírného vyváženého přítlaku mezi obě rukojeti jí pohybuje po obroušovaném materiálu kruhovými pohyby.
- Bruska funguje na principu mikrovibrací základny brusky o vysoké frekvenci kmitů. Na brusku nevyvíjejte přílišný tlak, aby nedošlo ke spálení motoru brusky. Příliš velký přítlak nevede k vyšší efektivitě broušení, pouze urychluje opotřebení brusného papíru a brusky.
- Při práci dodržujte pravidelný režim chodu a přestávek. Po 15-20 min. chodu udělejte alespoň 10 min. přestávku.
- Pro obroušení staré povrchové úpravy pro následné nanášení nové je nutné provést několik cyklů broušení a v každém novém cyklu použít brusný papír s jemnější velikostí zrna, aby nakonec byly zabroušeny stopy i po větších brusných zrnech. Toto je důležité zejména pro lakování dřeva apod.



VÝSTRAHA:

Při broušení vzniká prach, jehož vdechování je zdraví škodlivé, zvláště prach z chemicky ošetřených materiálů, proto při práci s bruskou používejte odsávání prachu průmyslovým vysavačem s dostatečně účinnou filtrací nebo sběrný box na prach, a ještě používejte certifikovanou ochranu dýchacích cest s dostatečnou úrovní ochrany (doporučujeme třídu filtru FFP3). Při práci zajistěte kvalitní odvětrávání prostoru. Prach z tvrdého dřeva (např. buk, dub) je považován za karcinogen.



UPOZORNĚNÍ:

Pokud během chodu brusky zaregistrujete nestandardní zvuk, vibrace či chod, brusku ihned vypněte, odpojte ji od přívodu el. proudu a zjistěte a odstraňte příčinu nestandardního chodu. Je-li nestandardní chod způsoben závadou uvnitř brusky, zajistěte její opravu v autorizovaném servisu značky Total.

ÚDRŽBA A SKLADOVÁNÍ



VAROVÁNÍ

Před jakoukoli činností prováděnou na nářadí odpojte přívodní kabel od zdroje el. proudu.

Běžná údržba

- Udržujte brusku a její větrací otvory přístroje čisté. Zanesené otvory zamezují proudění vzduchu, což může způsobit přehřátí motoru. Je-li to možné, foukejte stlačený vzduch do větracích otvorů, abyste odstranili všechny prach usazený uvnitř brusky. Přitom však musíte používat ochranné

brýle.

- K čištění používejte vlhký hadřík, zamezte však vniknutí vody do náradí. Nepoužívejte žádné agresivní čisticí prostředky a rozpouštědla. Vedlo by to k poškození plastového krytu náradí.
- Pokud Vaše bruska přestala fungovat správně, pro záruční opravu se obraťte na obchodníka, u kterého jste přístroj zakoupili nebo na autorizovaný servis. Z bezpečnostních důvodů musí být k opravě náradí použity pouze originální díly výrobce.

Kontrola/výměna uhlíků

- Pokud je během chodu náradí patrné jiskření uvnitř nebo je-li jeho chod nepravidelný, nechte je vyměnit za originální kusy v autorizovaném servisu, protože je nutný zásah do vnitřních částí brusky a k tomu není uživatel oprávněn.

Skladování

- Očištěnou brusku skladujte na suchém místě mimo dosah dětí s teplotami do 45°. Brusku chraňte před přímým slunečním zářením, sálavými zdroji tepla, vysokou vlhkostí a vniknutím vody.

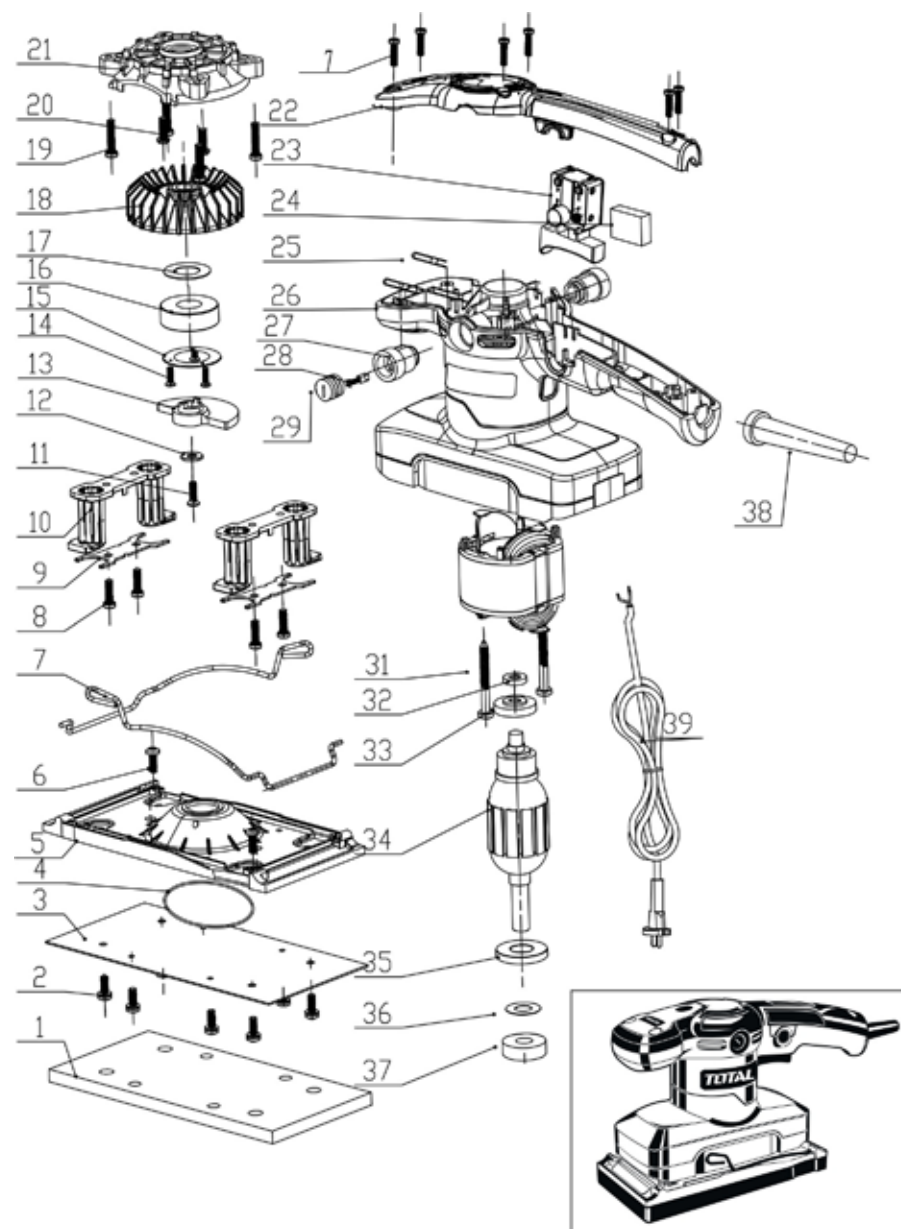
OCHRANA ŽIVOTNÍHO PROSTŘEDÍ



Po skončení životnosti výrobku je nutné při likvidaci vzniklého odpadu postupovat v souladu s platnou legislativou. Výrobek obsahuje elektrické/elektronické součásti. Neodhazujte do smíšeného odpadu, odevzdejte zpracovateli odpadu nebo na místo zpětného odběru nebo odděleného sběru tohoto typu odpadu.

ROZKRESLENÁ SESTAVA

TF1301826, UTF1301826, TF1301826-6, TF1301826-8, TF1301826S, TF1301826-4



SEZNAM NÁHRADNÍCH DÍLŮ

TF1301826, UTF1301826, TF1301826-6, TF1301826-8, TF1301826S,
TF1301826-4

Č.	Popis části	Počet	Č.	Popis části	Počet
1	Pěnová podložka	1	21	Střední kryt	1
2	Šroub M4 × 10	8	22	Zadní kryt	1
3	Tenká podložka	1	23	Spínač	1
4	O-kroužek	1	24	Kondenzátor	1
5	Hliníková deska	1	25	Indukční odpor	2
6	Šroub M4 × 10	2	26	Skříň	1
7	Svorka	2	27	Držák uhlíku	2
8	Šroub ST4 × 16	10	28	Uhlík	2
9	Přidrzná podložka	2	29	Krytka uhlíků	2
10	Držák	2	30	Stator	1
11	Šroub M5 × 14	1	31	B šroub ST4.2 × 45	2
12	Podložka 5 (× 15 × 2)	1	32	Ložisko 627	1
13	Vyvažovací závaží	1	33	Malý utěšňovací kroužek	1
14	Šroub M4 × 12	3	34	Kotva	1
15	Spodní držák ložiska	1	35	Velký utěšňovací kroužek	1
16	Ložisko LUV	1	36	Plochý kolík 10	1
17	Plochý kroužek	1	37	Ložisko 6000	1
18	Ventilátor	1	38	Pouzdro	1
19	Šroub ST4 × 16	4	39	Vodič	1
20	Šroub ST4 × 16	2			

ZÁRUČNÍ LHŮTA A PODMÍNKY

ODPOVĚDNOST ZA VADY (ZÁRUKA)

Uplatnění nároku na bezplatnou záruční opravu se řídí zákonem č. 89/2012 Sb., přičemž odpovědnost za vady na Vámi zakoupený výrobek platí po dobu 2 let od data jeho zakoupení - pokud např. na obalu či promomateriálu není uvedena delší doba pro nějakou část či celý výrobek.

Při splnění níže uvedených podmínek, které jsou v souladu s tímto zákonem, Vám výrobek bude bezplatně opraven.

ZÁRUČNÍ PODMÍNKY

- 1) Prodávající je povinen spotřebiteli zboží předvést (pokud to jeho povaha umožňuje) a vystavit doklad o koupi v souladu se zákonem. Všechny údaje v dokladu o koupi musí být vypsány nesmazatelným způsobem v okamžiku prodeje zboží.
- 2) Již při výběru zboží pečlivě zvažte, jaké funkce a činnosti od výrobku požadujete. To, že výrobek nevyhovuje Vaším pozdějším technickým nárokům, není důvodem k jeho reklamaci.
- 3) Při uplatnění nároku na bezplatnou opravu musí být zboží předáno s řádným dokladem o koupi.
- 4) Pro přijetí zboží k reklamaci by mělo být pokud možno očištěno a zabaleno tak, aby při přepravě nedošlo k poškození (nejlépe v originálním obalu). V zájmu přesné diagnostiky závady a jejího dokonalého odstranění spolu s výrobkem zašlete i jeho originální příslušenství.
- 5) Servis nenese odpovědnost za zboží poškozené přepravcem.
- 6) Servis dále nenese odpovědnost za zaslání příslušenství, které není součástí základního vybavení výrobku. Výjimkou jsou případy, kdy příslušenství nelze odstranit z důvodu vady výrobku.
- 7) Odpovědnost za vady („záruka“) se vztahuje na skryté a viditelné vady výrobku.
- 8) Záruční opravu je oprávněn vykonávat výhradně autorizovaný servis značky Total.
- 9) Výrobce odpovídá za to, že výrobek bude mít po celou dobu odpovědnosti za vady vlastnosti a parametry uvedené v technických údajích, při dodržení návodu k použití.
- 10) Nárok na bezplatnou opravu zaniká, jestliže:
 - a) výrobek nebyl používán a udržován podle návodu k obsluze.
 - b) byl proveden jakýkoliv zásah do konstrukce stroje bez předchozího písemného povolení vydaného firmou Madal Bal a.s. nebo autorizovaným servisem značky Total.
 - c) výrobek byl používán v jiných podmínkách nebo k jiným účelům, než ke kterým je určen.
 - d) byla některá část výrobku nahrazena neoriginální součástí.

- e) k poškození výrobku nebo k nadměrnému opotřebení došlo vinou nedostatečné údržby.
 - f) výrobek havaroval, byl poškozen vyšší mocí či nedbalostí uživatele.
 - g) škody vzniklé působením vnějších mechanických, teplotních či chemických vlivů.
 - h) vady byly způsobeny nevhodným skladováním, či manipulací s výrobkem.
 - i) výrobek byl používán (pro daný typ výrobku) v agresivním prostředí např. prášném, vlhkém.
 - j) výrobek byl použit nad rámec přípustného zatížení.
 - k) bylo provedeno jakékoliv falšování dokladu o koupi či reklamační zprávy.
- 11) Odpovědnost za vady se nevztahuje na běžné opotřebení výrobku nebo na použití výrobku k jiným účelům, než ke kterým je určen.
 - 12) Odpovědnost za vady se nevztahuje na opotřebení výrobku, které je přirozené v důsledku jeho běžného používání, např. obroušení brusných kotoučů, nižší kapacita akumulátoru po dlouhodobém používání apod.
 - 13) Poskytnutím záruky nejsou dotčena práva kupujícího, která se ke koupi věci váží podle zvláštních právních předpisů.
 - 14) Nelze uplatňovat nárok na bezplatnou opravu vady, na kterou již byla prodávajícím poskytnuta sleva. Pokud si spotřebitel výrobek svépomocí opravil, pak výrobce ani prodávající nenese odpovědnost za případné poškození výrobku či újmu na zdraví v důsledku neodborné opravy či použití neoriginálních náhradních dílů.
 - 15) Na vyměněné zboží či jeho část v záruční lhůtě neplyne nová dvouletá záruka od data výměny, ale dvouletá záruka se počítá od data zakoupení původního výrobku.
 - 16) V případě sporu mezi kupujícím a prodávajícím ve vztahu kupní smlouvy, který se nepodařilo mezi stranami urovnat přímo, má kupující právo obrátit se na obchodní inspekci jako subjekt mimosoudního řešení spotřebitelských sporů. Na webových stránkách obchodní inspekce je odkaz na záložku „ADR-mimosoudní řešení sporů“.

ZÁRUČNÍ A POZÁRUČNÍ SERVIS

Pro uplatnění práva na záruční opravu se obraťte na obchodníka, u kterého jste zboží zakoupili.
Pro pozáruční opravu se obraťte na autorizovaný servis značky Total, kterým je:
TYP servis s.r.o.
Hudcova 532/78b., 61200 Brno
e-mail: info@typservis.cz
tel. 739 060 173

V případě potřeby se pro bližší informace ohledně záruční a pozáruční opravy výrobků značky Total obraťte na
e-mail: servis@madalbal.cz; Tel.: 222 745 132 nebo přímo také na adresu
Madal Bal a.s. Letovská 532 199 00 Praha Letňany
v době Po-Pá 9:30-17:30.

EU PROHLÁŠENÍ O SHODĚ

Předmět prohlášení-model, identifikace výrobku:

**VIBRAČNÍ BRUSKA
TF1301826, UTF1301826, TF1301826-6, TF1301826-8,
TF1301826S, TF1301826-4**

**Výrobce: TOTAL TOOLS CO., PTE. LTD. No. 45 Shanghai Road,
Suzhou Industrial Park, Čína**

prohlašuje, že výše popsaný předmět prohlášení je ve shodě s příslušnými harmonizačními právními předpisy Evropské unie: (EU) 2014/35; (EU) 2011/65; (EU) 2014/30;
Toto prohlášení se vydává na výhradní odpovědnost výrobce.

Harmonizované normy (včetně jejich pozměňujících příloh, pokud existují), které byly použity k posouzení shody a na jejichž základě se shoda prohlašuje:

EN 62841-1:2015; EN 62841-2-4:2014; EN 55014-1:2017; EN 55014-2:2015;
EN 61000-3-2:2014; EN 61000-3-3:2013; EN 50581:2012

Kompletaci technické dokumentace 2006/42 ES provedl Martin Šenkýř, Madal Bal a.s.
Technická dokumentace (2006/42 ES) je k dispozici na adrese dovozce
Madal Bal, a.s. Průmyslová zóna Příluky 244, 760 01 Zlín.

Místo a datum vydání EU prohlášení o shodě: Shanghai 20.05.2019

Jméno a podpis osoby oprávněné vypracovat prohlášení o shodě jménem výrobce:

Osborn Zou



TOTAL

One-Stop Tools Station

TOTAL



VIBRAČNÍ BRUSKA

www.totalbusiness.com
TOTAL TOOLS CO., PTE. LTD.
VYROBENO V ČINĚ
T0620.V08

320 W