

PROTECO[®]

NAVIJÁK LANOVÝ ELEKTRICKÝ 125/250KG



51.09-NLE-125

PROTECO[®]

Výrobce:
PROTECO nářadí s.r.o.
Provozovna: Podbřezí 63, 518 03
www.proteco-naradi.cz

ÚVOD

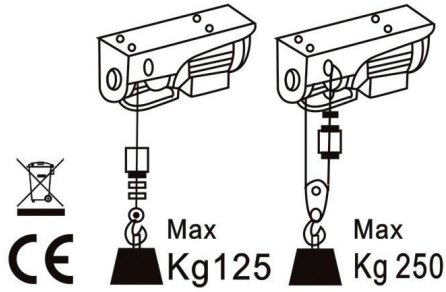
Vážený zákazníku,
děkujeme Vám za zakoupení výrobku značky PROTECO.
Důsledné dodržování návodu k použití lanového elektrického zvedáku **51.09-NLE-125** Vám zajistí bezpečný chod stroje. Před prvním uvedením do provozu je nutné si přečíst návod k použití a porozumět mu. Získáte tím lepší znalosti o stroji, o bezpečnosti práce a dosáhnete tím lepších výsledků v práci se strojem. Je nutné, abyste se s návodem v plném rozsahu seznámil dříve, než zařízení uvedete poprvé do provozu.
Pozorně si přečtěte všechny pokyny pro bezpečný provoz stroje.
Přejeme Vám úspěšnou práci a bezporuchový provoz.

OZNAČENÍ STROJE

Typ určíte z výrobního štítku stroje.

51.09-NLE-125 - NAVIJÁK LANOVÝ ELEKTRICKÝ 125/250KG

PROTECO®		51.09-NLE-125	Rok výroby: 2014
Naviják lanový elektrický 125/250kg			
AC230V 50Hz			
KRYTÍ	IP54	2,5A	
TŘÍDA OCHRANY	B	P₁530W	
1L ~ mot.		PRŮMĚR LANA 3 mm	
		PEVNOST VTAHU 1770N/mm²	
C20 μF 450V		S3 20% 10min	
Výrobce: PROTECO nářadí s.r.o., www.proteco-naradi.cz			



Na stroji jsou umístěny štítky, upozorňující na nebezpečí.

VAROVÁNÍ!

JE ZAKÁZÁNO:

- zvedání osob a zvířat
- procházení a zdržování se pod zvedanými a zavěšenými břemeny
- nechávat naviják bez dozoru se zvednutým břemenem
- překračovat maximální povolené zatížení navijáku

Kontrolujte navijení lana na bubeni!

Po odvinutí lana, musí být na bubnu 3 bezpečnostní náviny!

CHYBNĚ
CHYBNĚ
SPRÁVNĚ



Ujistěte se, že hodnoty elektrické sítě pro zapojení lanového navijáku odpovídají hodnotám uvedeným na typovém štítku motoru.


1


2


3


4


5


6

Popis ikon:

- 1) Elektrické zařízení
- 2) Výstraha
- 3) Před použitím si řádně přečtěte manuál
- 4, 5) Používejte osobní ochranné pomůcky
- 6) Před údržbou, seřizováním, montáží vždy odpojte přívodní kabel ze zásuvky.

ODPOVĚDNOST ZA VADY

Pokud nebude stroj řádně nainstalován a bude používán k jiným účelům než je určen, může dojít k jeho poškození nebo k úrazu obsluhy, za něž nepřebíráme v takovém případě zodpovědnost. Po uplynutí 24 měsíců může provádět opravy zařízení jakákoliv odborná firma.

POPIS

Tento lanový naviják je určen výhradně pro zvedání pevných břemen, nelze jej používat v průmyslových provozech nebo profesionálně ve stavebnictví nebo podnikání.

Tento lanový naviják splňuje požadavky evropského ustanovení pro stroje 2006/42/EC a jeho změn.

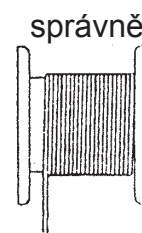
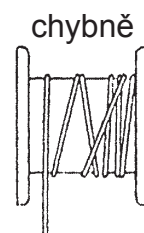
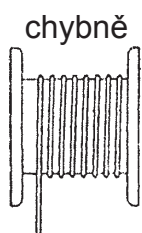
POKYNY K BEZPEČNOSTI PRÁCE

Nebudete-li dodržovat níže předepsané postupy, mohou vzniknout rizika, která pro Vás mohou znamenat ohrožení zdraví, těžké poranění nebo usmrcení. Proto je nutné dodržovat níže uvedené bezpečnostní předpisy, které zaručují bezpečné používání lanového navijáku.

- Používejte ochranné pracovní pomůcky (přilbu, rukavice, obuv s vyztuženou špičkou). Proveďte preventivní bezpečnostní opatření odpovídající danému prostředí.
- Lanový naviják smí obsluhovat pouze osoby starší 18-ti let, které si podrobně přečetly a pochopily tento návod k obsluze. Zamezte přístupu dětí a nepovolaných osob. Lanový naviják nesmí obsluhovat osoby, které nebyly dostatečně poučeny nebo nejsou v dobrém zdravotním stavu, jsou pod vlivem tlumících léků, alkoholu nebo drog.
- Lanový naviják je dovoleno používat pouze ke zvedání břemen, jejichž hmotnost nepřekračuje maximální nosnost uváděnou výrobcem na typovém štítku.
- Břemena upevněná v rozporu s předpisy, která by se mohla uvolnit a spadnout na zem, nesmějí být zvedána.
- Zvedání osob a zvířat je zakázáno.

- Veškeré zvedání je dovoleno pouze s použitím příslušných upevňovacích prvků (lana, kruhy, přepravní oka atd.) a v souladu s příslušnými ustanoveními a normami.
- Zdržování se nebo procházení osob pod zvedanými nebo již zvednutými břemeny je výslovně zakázáno.
- Ocelové lano navijáku nesmí být používáno k upevňování břemen.

- Zvedání břemene je přípustné pouze s řádně vyrovnaným lanem (viz obrázek).



- Lanový naviják je zakázáno nechávat bez dozoru se zvednutými břemeny.
- Před zahájením práce s lanovým navijákem je nutno zkontrolovat kotvení a únosnost nosné konstrukce, bezvadnou funkci všech jeho součástí, dotažení všech šroubových spojů, zejména zkontrolujte funkčnost bezpečnostního spínače, koncového spínače přívodní kabel a kabel k ovladači, stav lana, bezvadný stav a funkčnost západek, které brání neúmyslnému odpojení háku pro zvedání břemene od prostředků pro zavěšení břemene (lana, kroužky, přepravní oka atd.).
- Před zahájením prací s lanovým navijákem zkontrolujte opotřebení lan; při každém náznaku opotřebení je nutno lano vyměnit za nové. Je zakázáno lano upravovat (zkracovat, prodlužovat, opravovat). Je dovoleno používat pouze originální náhradní lana.
- V případě problémů s funkcí lanového navijáku se obraťte na Vašeho prodejce a předejte mu stroj k reklamaci. Neprovádějte svévolné opravy nebo úpravy. V případě zjištění jakéhokoliv zásahu do konstrukce nebo el. instalace lanového navijáku pozbývá platnost odpovědnost za vady.
- Motor pro pohon lanového navijáku není vybaven motorovým jističem. Motor proto není dovoleno při zvedání přetěžovat, vždy zkontrolujte, zda zvedané břemeno nepřekračuje přípustnou nosnost lanového navijáku.
- Abyste mohli v případě hrozícího nebezpečí včas zasáhnout, musí být lanový naviják obsluhován z takového místa, aby mohl být kontrolován celý pracovní prostor.

- Ujistěte se, že lano navijáku je před zvedáním ovinuto alespoň třikrát kolem bubnu.
- Není dovoleno zasahovat do konstrukce ani elektroinstalace navijáku.
- Vždy kontrolujte, že se lano řádně navíjí na buben.
- Při napojování síťového kabelu na prodlužovací přívod nepoužívejte lepicí pásku ani jiné pomůcky. Vždy používejte prodlužovací přívody schváleného typu. Nikdy nepoužívejte přívod bez ochranného vodiče!
- Ujistěte se, že hodnoty elektrické sítě pro zapojení lanového navijáku odpovídají hodnotám uvedeným na typovém štítku motoru.
- Nevytahujte vidlici ze zásuvky za kabel.
- Při používání prodlužovacího kabelu se ujistěte, že tento kabel včetně vidlice a zásuvky odpovídá příkonu lanového navijáku.

INSTALACE

První uvedení do provozu:

Při vybalování lanového navijáku se ujistěte, že dodávka obsahuje všechny součásti a zkontrolujte bezvadný stav navijáku i příslušenství. Abyste zachovali platnost záruky, je nutno případné nedostatky nahlásit neprodleně po dodání.

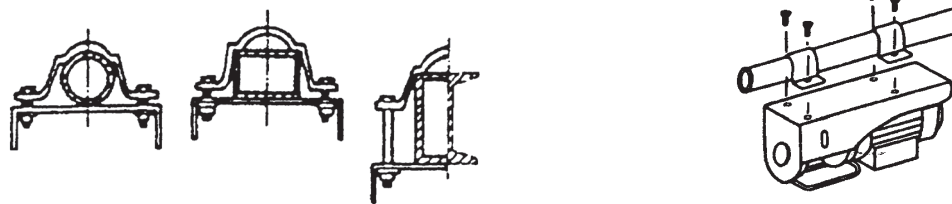
Podrobně si přečtěte návod k obsluze dodaný spolu s lanovým navijákem (tuto příručku) a při instalaci lanového navijáku postupujte přesně podle níže uvedených údajů.

Ovládací rukojeť je opatřena očkem pro zavěšení na lanko. Ovládací rukojeť vždy zavěste na lanko nebo provaz, aby nedocházelo k mechanickému namáhání kabelu. Ocelové lano mažte mazacím tukem.

Před každou instalací:

Naviják namontujte k nosné konstrukci pomocí dodaných šroubů a nosných třmenů.

Pomocí vodováhy zkontrolujte, že je lanový naviják nainstalován ve vodorovné poloze.



Nosná konstrukce musí zajišťovat bezpečné upevnění nosných třmenů a vylučovat pohyb nebo vyosení navijáku. Dále musí být nosná konstrukce schopna vydržet působení statických a dynamických sil vznikajících za provozu navijáku.

Naviják není určen pro montáž do výbušného prostředí.

Před instalací navijáku na vybrané místo nejprve změřte výšku pracovního prostoru. Lano musí obsáhnout celý pracovní prostor, aniž by došlo jeho maximálnímu přípustnému odvinutí. Pro tento účel je lano opatřeno červenou značkou. Na bubnu musí zůstat ještě tři bezpečnostní náviny, které již v žádném případě nesmí být odvinuty!

TECHNICKÉ ÚDAJE

Model	125/250	
	bez kladky	s volnou kladkou
Nosnost	125 kg / 1250 N	250 kg / 2500N
Max. výška zdvihu	11 m	5,5 m
Rychlost zvedání	10 m/min.	5 m/min.
Délka lana	12 m	
Průměr lana	3 mm	
Nosnost lana	> 625 kg	
Provoz / doba zapnutí	S3 20% / 10 min	
Napájecí napětí	230V ~ 50Hz	
Výkon motoru	530 W	
Krytí	IP 54	

Jištění sítě 10 A charakteristiky - D

UVEDENÍ DO PROVOZU

Každé použití zde popsaného lanového navijáku, které by neodpovídalo podmínkám uvedeným v této příručce, se považuje za nepřípustné, protože by mohlo představovat nebezpečí pro obsluhu stroje, osoby, předměty nebo zvířata, a je tedy výslovně zakázáno.

Ujistěte se, že zvedané břemeno nepřekračuje maximální nosnost lanového navijáku.

Zvedané břemeno umístěte pod střed navijáku a podle předpisů jej upevněte tak, aby během následujících pracovních kroků nemohlo dojít k jeho uvolnění.

Zařízení použitá k upevnění a zvedání břemen musí být v bezvadném stavu a musí být dimenzována na hmotnost břemene.

Před uvedením lanového navijáku do provozu se ujistěte, že nosná konstrukce má dostatečnou stabilitu a řádně dimenzované kotvení. Zkontrolujte naviják zda není poškozený a je po všech stránkách plně funkční.

Lanový naviják zapojte do sítě 230 V/50 Hz s ochranným vodičem.

Ujistěte se, že kabely a zástrčky jsou absolutně suché. Nikdy se zástrčky síťového kabelu nedotýkejte vlhkýma rukama. Pro zajištění přídavné ochrany doporučujeme instalaci ochranného vypínače proti chybovému proudu (proudový chránič). Zajistěte zásuvková spojení proti vodě a vlhkosti.

Před uvedením lanového navijáku do provozu se ujistěte, že je instalován ve vodorovné poloze, že jsou řádně dotaženy všechny šroubové spoje a kotvící prvky.

Obsluhujte naviják z místa, ze kterého je možné dohlížet na celý pracovní prostor.

Abyste vyloučili možnou přítomnost osob během zvedání břemene, je nutno pracovní prostor vytyčit a označit příslušnými výstražnými tabulemi.

Spuštěním a navinutím lana bez břemene se ujistěte, že se lano řádně odvíjí, řádně funguje koncový spínač a spínač pro aktivaci pohybu nahoru a dolů.

Ocelové lano odvíjejte vždy jen na délku potřebnou k upevnění břemena, aby nedošlo k uvolnění a rozmotání lana na navíjecím bubnu.

Upevněte zvedané břemeno a zkontrolujte, že je bezpečnostní západka háku zavřená.

Nejprve zvedněte břemeno cca 20 cm nad podlahu a zkontrolujte jeho řádné upevnění a funkci zajišťovací brzdy navijáku.

Lanový naviják byl vyvinut pro provoz, při kterém se střídají pracovní a klidové cykly (S3 - přerušovaný provoz). Vždy přesně dodržujte mezní hodnoty nepřetržitého provozu uvedené v příslušné tabulce a na typovém štítku motoru.

S3-20% - 10 min. (tzn. 2 min. zatížení, 8 min. klidu)

Zvedání břemene: Kolébkový přepínač stlačte nahoru a držte jej stisknutý během celého procesu zvedání. (1)

Spouštění břemene: Kolébkový přepínač stlačte dolů a držte jej stisknutý po celou dobu spouštění břemene. (2)

Pohyb lanového navijáku zastavíte uvolněním výše uvedeného spínače nebo zastaví automaticky, jakmile naviják dosáhne maximální výšky a dojde k odpojení koncovým spínačem.

Ujistěte se, že se lano při zvedání břemene navíjí rovnoměrně po celé šířce lanového bubnu. Příčinou nepravidelného navíjení lana je odchylka od přesně horizontální instalace navijáku. V tom případě je nutno provést vyrovnání lanového navijáku, pak je nutno lano (s výjimkou posledních tří návinů) zcela odvinout a navinout správně.

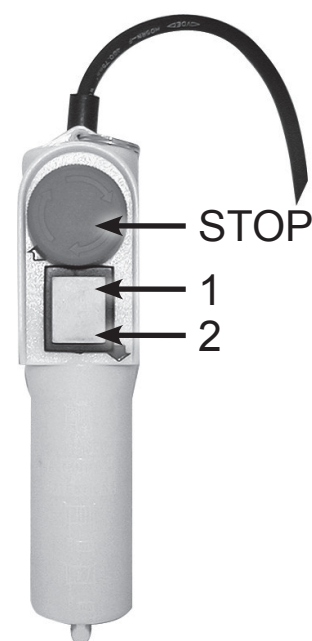
Lano navijáku je označeno červeně na místě, kdy jsou na bubnu ještě navinuty tři návinu. Za tuto červenou značku se ocelové lano nesmí odvinout.

Nouzový vypínač

Váš elektrický lanový naviják je vybaven nouzovým vypínačem takzvaným STOP tlačítkem.

V případě nebezpečí stiskněte červený nouzový vypínač!!

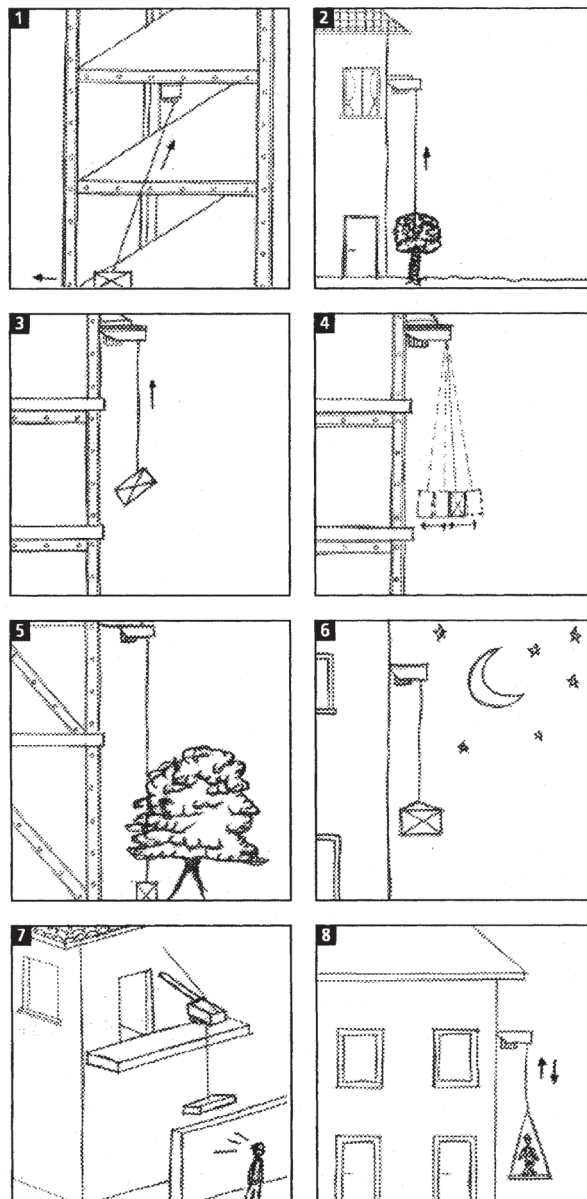
Chcete-li povolit zablokovaní nouzového vypínače, otočte jej o čtvrt otáčky ve směru hodinových ručiček.



NEPŘÍPUSTNÝ PROVOZ - TYTO ZPŮSOBY POUŽITÍ JSOU ZAKÁZÁNY!

1. Zvedání, když lano nevisí svisle a břemeno je mimo osu navijáku.
2. Pokus o zvednutí břemen spojených se zemí.
3. Zvedání břemen zavěšených mimo těžiště.
4. Kývání zavěšeným břemenem při pokusu dostat břemeno mimo osu navijáku.
5. Zvedání nebo spouštění břemene, jsou-li na dráze spouštění či klesání překážky jakéhokoliv druhu.
6. Opuštění navijáku se zavěšeným břemenem.
7. Provozování navijáku z místa, kde není celé břemeno v zorném poli obsluhujícího.
8. Zvedání osob a zvířat.

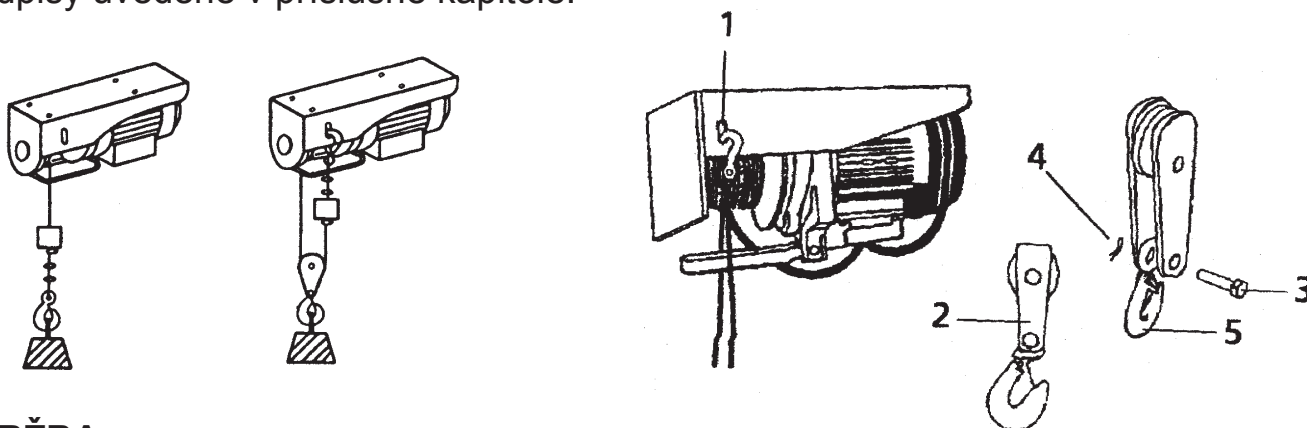
- Používání navijáku pro tahání břemen.
- Zvedání břemen o hmotnosti, která překračuje maximálně přípustnou nosnost navijáku.
- Používání lanového navijáku v jiném než bezvadném stavu.
- Nepřetržitý provoz: Dodržujte pracovní cykly uvedené výrobcem, abyste zajistili řádnou funkci motoru.
- Používání koncového spínače pro vypínání navijáku při zvedání.
- Abyste zamezili povolení lana na bubnu a jeho následnému křížení při odvíjení, nesmí hák ani kladka s hákem doléhat na podlahu.



ZVEDÁNÍ BŘEMEN S DVOJITÝM LANEM

Nosnost lanového navijáku lze zdvojnásobit použitím volné kladky. Mějte na paměti, že se pracovní délka lana sníží na polovinu. Potřebujete-li použít volnou kladku, postupujte následujícím způsobem.

- Odviňte krátký kousek lana.
- Hák s lanem pro zvedání zahákněte do otvoru (1) na bočním plášti navijáku.
- Vezměte kladku s hákem (2), odmontujte závlačku (4) a vytáhněte čep (3).
- Lano pro zvedání veďte mezi bočnicemi kladky.
- Díly (3) a (4) opět nasadte zpět a řádně zajistěte čep háku (3).
- Zvedané břemeno zavěste na hák (5).
- Kladka je zvláštním příslušenstvím lanového navijáku. Dodržujte bezpečnostní předpisy uvedené v příslušné kapitole.



ÚDRŽBA

Veškerou údržbu dle následujícího popisu je nutno provádět na stroji odpojeném od zdroje napětí.

Kryt ventilátoru udržujte vždy čistý, aby byla zaručena bezvadná funkce ventilátoru.

Lanový naviják čistěte po každém použití, odviňte lano, otřete ho a namažte.

Pravidelně před každým použitím kontrolujte dotažení všech šroubů a matic, prvky sloužící k ukotvení navijáku, ocelové lano zda není poškozené nebo opotřebené, přívodní kabel, kabel k ovladači a ovladač.

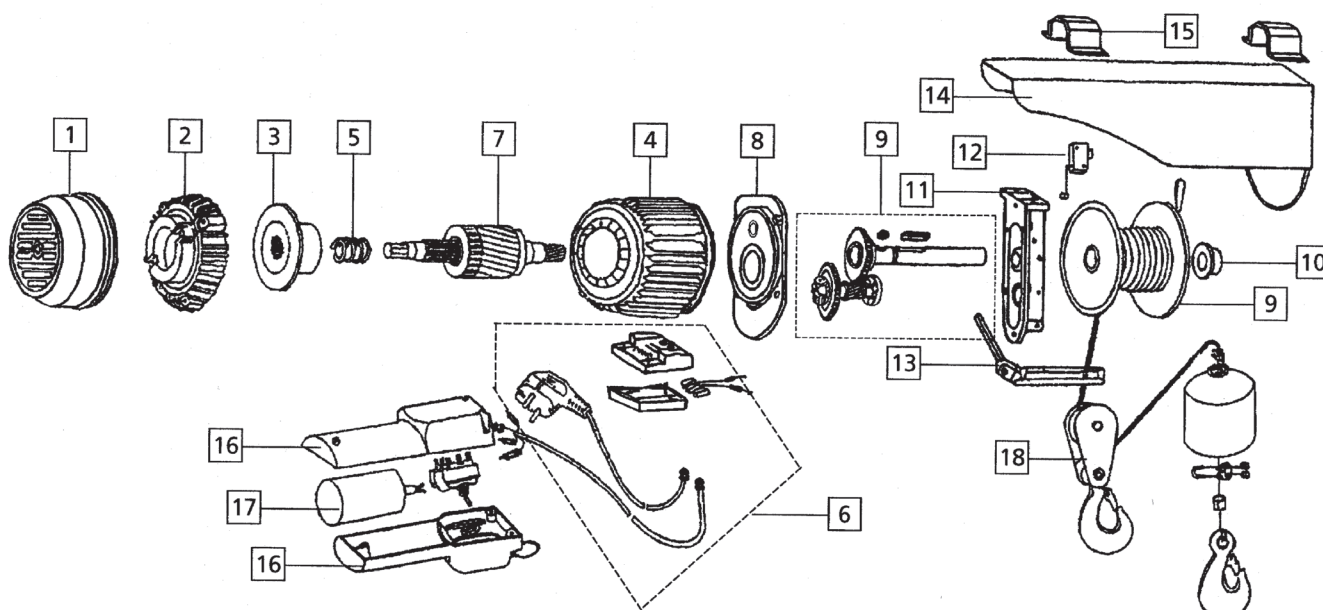
Veškeré opravy v záruční době je oprávněno provádět pouze autorizované servisní středisko.

ULOŽENÍ

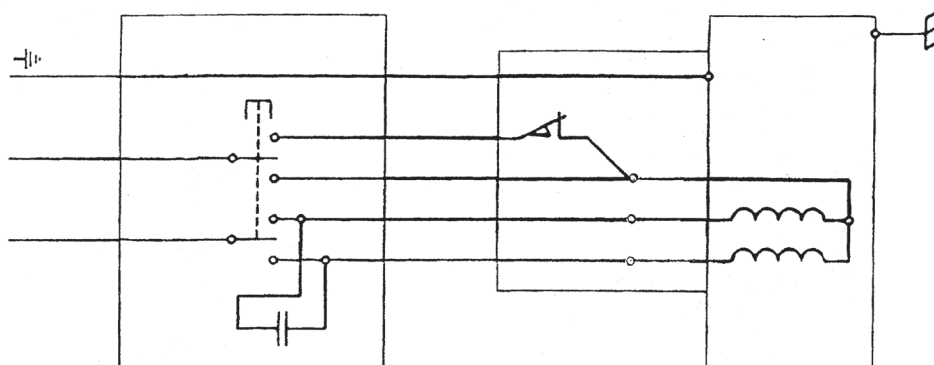
Pokud lanový naviják delší dobu nepoužíváte, demontujte jej od nosné konstrukce a uložte vyčištěný na suchém místě.

VÝKRES ROZLOŽENÉHO STROJE / SEZNAM SOUČÁSTÍ

- 1 Kryt ventilátoru
- 2 Štít brzdy
- 3 Kotouč brzdy
- 4 Stator
- 5 Pružina
- 6 Kryt svorkovnice
- 7 Rotor
- 8 Příklad motoru
- 9 Převody
- 10 Pouzdro
- 11 Převodovka
- 12 Spínač
- 13 Páka koncového spínače
- 14 Plášť
- 15 Upevňovací třmeny
- 16 Ovládací rukojeť
- 17 Kondenzátor
- 18 Volná kladka
- 19 Navíjecí buben



PLÁN ELEKTRICKÉHO ZAPOJENÍ



PORUCHY - PŘÍČINY - ODSTRANĚNÍ

<i>Porucha</i>	<i>Příčina poruchy</i>	<i>Odstranění poruchy</i>
Lanový naviják nelze zapnout.	<ol style="list-style-type: none"> 1. Do motoru nejde napětí ze sítě. 2. Brzdové obložení může být po dlouhé době odstavení přilepené. 3. Výpadek koncového spínače. 4. Je stisknutý nouzový vypínač. 	<ol style="list-style-type: none"> 1. Zkontrolujte napětí v zásuvce: ANO: Obráťte se na zákaznický servis. NE: Zkontrolujte síťové přípojky a ochranné spínače. 2., 3. Obráťte se na svého prodejce. 4. Uvolněte nouzový vypínač.
Lanový naviják nezvedá.	<ol style="list-style-type: none"> 1. Příliš těžké břemeno. 2. Přehřátý motor. 	<ol style="list-style-type: none"> 1. Snižte hmotnost zvedaného břemene. 2. Nechte motor vychladnout a dodržujte předepsané intervaly provozu.
Nedochází k brzdění břemene.	Opotřebované brzdové obložení.	Za účelem výměny brzdového obložení se obraťte na svého prodejce.
Při uvolnění spínače nedojde k vypnutí.	Porucha v elektrickém obvodu.	Obráťte se na svého prodejce.
Deformace nebo poškození lana.	Lanový naviják není nainstalován ve vodorovné poloze; lano se nenavíjí rovnoměrně.	Za účelem výměny lana se obraťte na svého prodejce.

Skladování

Přístroj skladujte na suchém místě s odpojeným přívodním kabelem. Zabezpečte jej tak, aby nemohlo dojít k jeho použití dětmi a nepovolanými osobami. Tlaková láhev musí mít vždy uzavřený ventil. Redukční ventil musí být nastaven na nulovou hodnotu. Tlakovou lahev skladujte v souladu s předpisy.

Likvidace

Po ukončení životnosti přístroj, příslušenství a obal odevzdejte v souladu s požadavky na ochranu životního prostředí do recyklační sběrně.

Elektrické přístroje nepatří do komunálního odpadu.

Evidenční číslo výrobce: 02355/05-ECZ

Firma PROTECO nářadí s.r.o. není zodpovědná za škody nebo zranění způsobená nesprávným používáním.

Na pracovním místě se mohou vyskytnout faktory, které mohou ovlivnit hodnoty, mající trvalé účinky, charakterizující pracovní prostor - jako jsou zdroje prachu, hluku atd. Příпустné hodnoty na pracovním místě mohou být také různé v jednotlivých zemích. Informace slouží uživateli zařízení k lepšímu zhodnocení nebezpečí a rizik.

Výrobce si vyhrazuje právo na technické, estetické a funkční změny svých výrobků bez předchozího upozornění. Je to v souvislosti se snahou výrobce o neustálý vývoj a inovaci svých výrobků. Změny obrazové a textové informace a tiskové chyby vyhrazeny.

PODMÍNKY RUČENÍ ZA VADY

1. Na výše uvedený výrobek je poskytováno ručení za vady v trvání 24 měsíců při použití pro soukromé účely (hobby použití).
2. Ručení za vady se nevztahuje na závady zaviněné neodborným zacházením, přetížením, použitím nesprávného příslušenství nebo nevhodných pracovních nástrojů, zásahem nepovolané osoby, přirozeným opotřebením nebo poškozením během transportu.
3. Při uplatňování reklamace je nutno předložit doklad o koupi výrobku, který je platný pouze tehdy, je-li opatřen datem prodeje, razítkem příslušné prodejny a podpisem prodávajícího.
4. Reklamaci uplatňujte u prodejce, kde jste stroj zakoupili.
5. Nebude-li při opravě shledána závada spadající do záruky, hradí náklady spojené s opravou vlastník stroje.

ZÁRUČNÍ LIST

Razítko a podpis prodejce:

.....

Datum prodeje:

Záznamy o provedených opravách (datum, podpis):

1.

2.

3.

PROTECO[®]



PROTECO[®]

Výrobce:
PROTECO nářadí s.r.o.
Provozovna: Podbřezí 63, 518 03
www.proteco-naradi.cz